

**Estudio de Imagen Institucional
“¿Qué Piensa Usted del INTA?”**

Documento de Trabajo N° 23
Enero, 2001

**Ana Fernández Besada¹
Marta Zanelli ²**

¹ Socióloga/Investigadora del IES, INTA. E-mail: anabes@correo.inta.gov.ar

² Doctora en Estadística Ph.D. Estadística del IES, INTA. E-mail: mzanelli@inta.gov.ar

Indice

I PRESENTACIÓN	3
II METODOLOGÍA	3
III CONCLUSIONES	3

I. Presentación y Objetivos de la Investigación

El Instituto Nacional de Tecnología Agropecuaria realizó un estudio con el principal objetivo de auscultar la opinión, percepciones e imagen que tiene la gente en general, así como recabar algunas propuestas de mejoras para su funcionamiento, con relación a diferentes aspectos de la labor que desarrolla la institución.

Los objetivos planteados se abordaron indagando acerca de las siguientes dimensiones o cuestiones temáticas:

- Evaluar la labor del INTA
- Grado de conocimiento sobre las áreas en que preferentemente asesora
- A quiénes se supone beneficia el trabajo institucional
- Las tareas más importantes que realiza el INTA (mención espontánea)
- Consultas realizadas y grado de satisfacción de la atención recibida
- Los temas de los que el INTA se ocupa (jerarquización)
- Si se consultó al INTA, lugar, y Evaluación de la atención recibida
- Motivos de haber elegido al INTA
- Sugerencias para mejorar la forma de trabajo de la institución

II. Metodología

Con tales objetivos se realizó una encuesta en la 114 Exposición Sociedad Rural Argentina – Julio/Agosto de 2000. Ello implicó la elaboración de un cuestionario que operacionalizó aquellas dimensiones y variables en preguntas cerradas, semicerradas (con alternativas únicas o múltiples) y una pregunta abierta.

Lugar y Fecha de aplicación de la encuesta: 114^o Exposición Sociedad Rural Argentina 13 DE JULIO AL 16 DE AGOSTO DE 2000.

Muestra: se entrevistaron a 400 visitantes a la Exposición Rural pertenecientes a diferentes grupos poblacionales no en partes proporcionales.

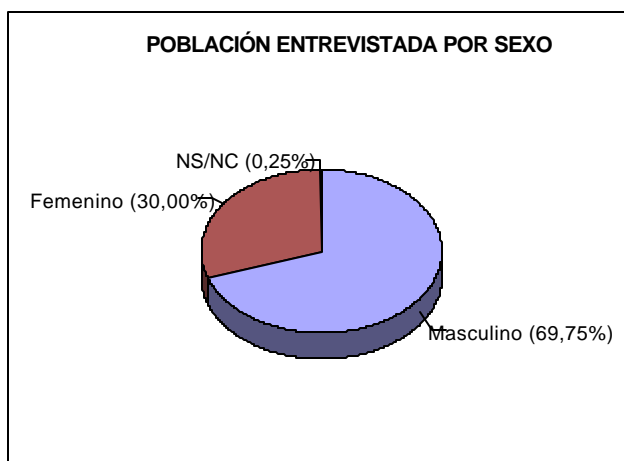
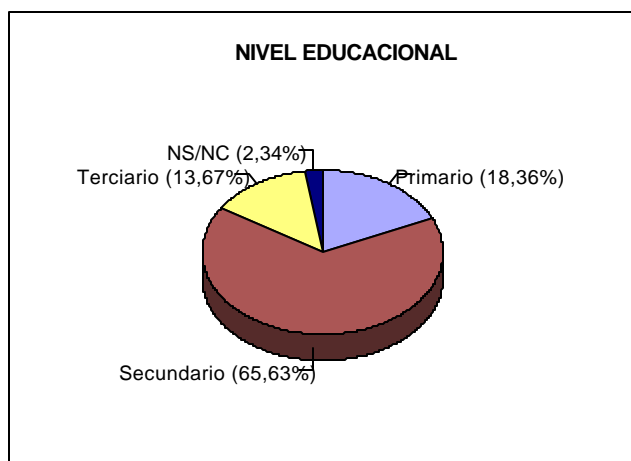
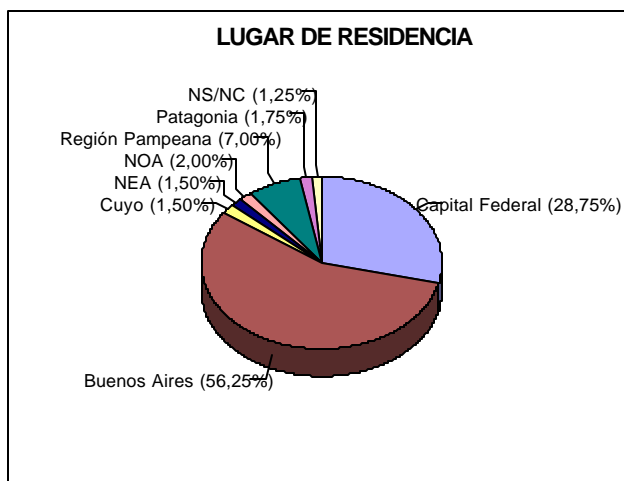
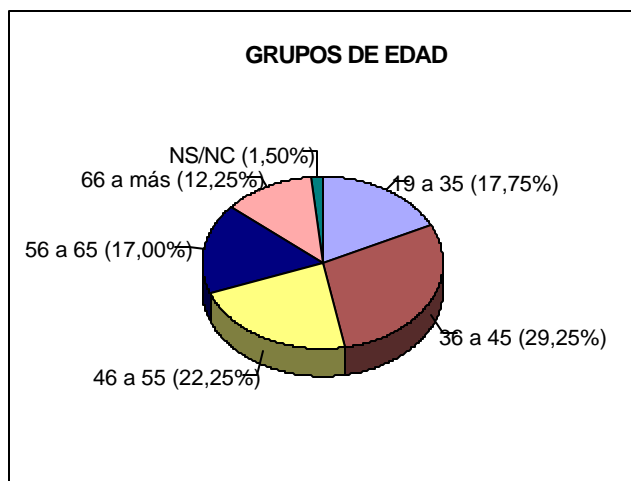
III. Conclusiones Generales

Características de la Población Entrevistada

De cada una de las personas entrevistadas se relevó la siguiente información:

- Edad
- Sexo
- Nivel Educativo Alcanzado
- Lugar de Residencia
- Condición y Rama de Actividad

A continuación se sintetizan en gráficos los datos referentes a esas características:



Población entrevistada por condición de ocupación y rubro de actividad

	Agropecuario	Industria	Servicios	Comercio	Total
Trabajador Independiente	62	10	66	4	142
Trabajador en Relación de Dependencia	19	12	77	3	111
Total	81	22	143	7	253

RESULTADOS

1) El 44.0 % y un 41.25 % de los encuestados opinan que la labor del INTA es Muy Buena y Buena, respectivamente mientras que un 7.25% y un 1.25% opinaron que es Regular y Mala en cada caso.

¿Cómo califica la labor del INTA?

	Muy Buena	Buena	Regular	Mala	Ns/Nc
<i>f</i>	176	165	29	5	25
%	44	41.25	7.25	1.25	6.25

Si bien las opiniones relevadas no responden a criterios de representatividad estadística, cabe observar que tanto los que residen en Buenos Aires y en Capital Federal, estos en menor medida, manifestaron una alta calificación de la labor institucional. En cambio, esta calificación es menor entre los residentes en el interior o resto del país.

Calificación de la labor de INTA según lugar de residencia de los entrevistados

	<i>Capital Federal</i>		<i>Bs. As.*</i>		<i>Resto del país</i>	
	<i>f</i>	%	<i>f</i>	%	<i>f</i>	%
Muy Buena	58	14.5	102	25.5	16	4.0
Buena	44	11.0	92	23.0	29	7.2
Regular	6	1.5	16	4.0	7	1.8
Mala	0	0	3	0.8	2	0.5
Ns/Nc	8	2.0	15	3.8	2	0.5

* Incluye a los que declararon vivir en el Gran Bs. As. y en la Prov. de Bs. As.

Las personas manifiestan una alta valoración de la labor del INTA independientemente de su nivel educacional alcanzado.

Calificación de la labor de INTA según nivel de educación

	Universitario	Terciario	Secundario	Primario
	<i>f</i>	<i>f</i>	<i>f</i>	<i>f</i>
Muy Buena	60	17	76	21
Buena	63	14	71	19
Regular	13	2	10	4
Mala	1	1	1	2

Ns/Nc: total 25

2) La mayoría de los entrevistados –79.5%- opinó que el INTA asesora preferentemente en “Aspectos técnicos-productivos”, en tanto que los temas de “Gestión de la empresa y comercialización” obtuvieron el 8.6% y 10.8%, respectivamente. En estas opiniones se advierte que el fuerte institucional se sigue viendo alrededor de un “producto” como son las “cuestiones productivas”; en una significativa distancia se ubican las otras temáticas. Factores diversos pueden estar incidiendo en estas opiniones. Por una parte, la Institución no estaría orientando su trabajo a otros aspectos en igual proporción que a los productivos o, aún cuando la Institución venga asumiendo participación en otros campos temáticos, habría un desconocimiento derivado, quizás por un débil mensaje institucional que no logra remover en la opinión pública cierto estereotipo sobre la labor del INTA.

¿Cuál es el principal tipo de asesoramiento que brinda el INTA?

	f	%
Aspectos técnicos – productivos:	369	79.5
Temas de gestión de la empresa	40	8.6
Comercialización, mercados, etc.	50	10.8
Ns/Nc	5	1.1

(Las frecuencias suma más de 400 porque la respuesta era de opciones múltiples sin priorizar)

3) Al analizarse la consulta sobre cuál es el estrato de productos que se piensa que beneficia el accionar institucional, más de la mitad manifestó que el INTA atiende a todos los productores sin distinción del estrato socio-económico al cual pertenece.

¿A quienes supone beneficia la labor del INTA?

	f	%
Grandes establecimientos	39	9.75
Todo tipo de productor	254	63.5
Pequeño y mediano productor	100	25
Ns/Nc	7	1.75

4) Para indagar la significación o presencia mental del INTA entre los entrevistados se les solicitó que mencionaran espontáneamente no más de tres actividades con las que vinculaban el nombre INTA. Las respuestas se organizaron en categorías. “Tecnología para la producción Agropecuaria” sobresale ya que fue mencionada en primer lugar con un 93,5%; difundir información ligada con la “Gestión de la Empresa se destaca en segundo lugar con un 80.50%. En orden decreciente encontramos “Tecnología de Alimentos” e Información de Mercados” con un 73% y 66.75 %, respectivamente.

Por lo que ud. sabe o recuerda, si le digo INTA, de que tareas se ocupa? (hasta tres)

	<i>f</i>	<i>%</i>
Tecnología para la producción agropecuaria	373	93.25
Tecnología de Alimentos	292	73.00
Información sobre mercados	267	66.75
Información para la gestión agropecuaria	322	80.50
Otras actividades	3	0.75
Ns/Nc	13	3.25

(Las frecuencias suman más de 400 porque se aceptó hasta cuatro respuestas pero sin priorizar. Los porcentajes se calcularon sobre el número de entrevistados.)

5) Cuando se preguntó a los que habían hecho alguna consulta al INTA, se encontró que de un total de 198 consultas realizadas, 150 se hicieron en alguna EEA o Agencia del INTA, contra 27 y 21 realizadas en alguna unidad de Castelar y la Sede Central en cada caso. Los resultados consignados sobre la atención recibida arroja que fue satisfactoria en amplia mayoría.

Sedes del INTA donde se realizaron las consultas

	<i>f</i>
Sede Central: (toda el área)	21
CNIA (Castelar)	27
Estaciones Experimentales	94
Agencias	56

(Algunos de los entrevistados hicieron consultas en varias sedes)

Evaluación de la atención recibida

	<i>f</i>	<i>%</i>
Satisfactoria	173	96.6
Insatisfactoria	3	1.7
Ns/Nc	3	1.7

6. Seguidamente, respecto a los motivos que los llevaron a elegir el INTA para hacer la consulta, los resultados encontrados dan cuenta de una posición favorable para justificar la elección del INTA. Así, registró una repuesta alta – más del 50% - el respaldo profesional que brinda la Institución, un 21.1 % siente que no la puede obtener de otras fuentes y en casi

igual proporción de que se acude al INTA porque brinda más y mejores servicios que otros oferentes de información sobre el sector.

Motivos por los que eligió consultar al INTA

	<i>f</i>	<i>%</i>
La información que brinda tiene respaldo profesional...	115	52.8
La información que otorga no se puede obtener de otra fuente	46	21.1
Brinda más y mejores servicios que otras instituciones (privadas, públicas, etc.)	42	19.2
Otros motivos	15	6.9

Base: Total de respuestas a esta pregunta 218

6) Se les presentó a los entrevistados un listado de tareas que desarrolla el INTA y se les solicitó que de acuerdo a ellos efectuaran una jerarquización de las mismas, resultando prioridad en primer lugar "Tecnología para la Producción Agropecuaria". En lugares relativamente menos preferenciales pero compartiendo casi la misma posición ubicaron a "Información de Mercados y para la "Gestión Agropecuaria". En cambio, otorgaron la menor valoración a "Tecnología de alimentos" , como parte del accionar institucional.

*Por lo que sabe o imagina,
¿cuáles son los temas de los que se ocupa principalmente el INTA? (priorización guiada)*

	1	2	3	4
Tecnología para la producción agropecuaria	256	50	8	4
Tecnología de Alimentos	18	107	104	55
Información sobre mercados	12	47	83	120
Información para la gestión agropecuaria	34	115	75	80
Ns/Nc	82	116	138	96

7) Otro elemento de interés que se quiso explorar fueron las opiniones relativas a la forma en que debería seguir desarrollando su trabajo el INTA. Aquí más de la mitad de los encuestados cree que la Institución debe "Brindar más y mejores servicios", mientras que un 35.25% manifestó conformidad sobre la forma en que lo viene haciendo.

¿Cómo cree que el INTA debería trabajar para el sector agropecuario?

	<i>f</i>	<i>%</i>
Brindar más y mejores servicios	222	55.50
Trabajar como lo viene haciendo	141	35.25
Ns/Nc	37	9.25

8) La última de las preguntas fue abierta y estuvo específicamente destinada a recoger las recomendaciones y opiniones para mejorar el quehacer del INTA, enriqueciendo las conclusiones del estudio. La mayor frecuencia se otorgó a: "Que el organismo logre mayor presupuesto", lo cual muestra tal vez la influencia que ha tenido en la formación de la opinión pública la significación y difusión "mediática" de este problema.

Recomendaciones sugeridas por los entrevistados para mejorar la labor del INTA

(ordenadas según el número de frecuencias)	<i>f</i>
1. Lograr mejor presupuesto	68
2. Más extensión y difusión de información a los productores	32
3. Lograr un perfeccionamiento constante	31
4. Continuidad de INTA con régimen autárquico	16
5. Mejorar la difusión de lo que hace	16
6.Brindar más atención a los pequeños productores	14
7. Orientar las investigaciones para responder a las necesidades de la sociedad	11
8. Orientar las investigaciones para responder a las necesidades de los productores	5
9.Difundir más temas de gestión empresarial.	5
10.Brindar más información a las escuelas y facultades	4
11.Mejorar el desarrollo de la página WEB:	3
12. No corresponde que vendan sus servicios	1
13. Que cumpla verdaderamente su función. Se olvidó de su rol y es utilizado por el poder.	1