



ATENCIÓN

ORUGA MILITAR VERDADERA – PULGONES

Este boletín tiene la finalidad de informar a técnicos y productores sobre la situación de plagas agrícolas con datos relevados en diferentes lotes representativos de la zona de influencia del Dpto. Uruguay.

La información presentada corresponde a la semana comprendida entre el 29/08/22 al 02/09/22.

Los cultivos de trigo en la zona están en pleno desarrollo, los estados fenológicos abarcan desde macollaje hasta encañazon. El cultivo a evolucionado con abundantes precipitaciones en la zona. A nivel provincial según la Bolsa de Cereales de Entre Ríos el 90 % del área triguera se destaca como buena a muy buena y el 10 % restante entre regular y mala.

Con respecto a plagas agrícolas el cultivo avanza sin mayores sobresaltos, presentando colonias aisladas de pulgones de diferentes especies, los cuales se fueron manteniendo en el tiempo y algunas en aumento; y a partir de esta semana comenzamos a contabilizar orugas defoliadoras y observar sus daños.

Oruga Militar Verdadera (*Pseudaletia adultera*): En la recorrida de la semana se comenzó a observar en varios lotes de trigo la presencia de orugas en bajas densidades poblacionales, causando defoliación mínima, siendo dificultosa la visualización de la plaga a campo dado por el volumen propio del cultivo y la biología de la plaga que hace que se encuentre en las hojas encartuchadas o en el rastrojo, evitando estar expuesta en los horarios de mayor temperatura. Hay que tener en cuenta que la capacidad de consumo de la larva es de 180 cm² y como referencia la hoja bandera tiene entre 20 y 30 cm².- (Navarro et. al., 2009).

➤ **Pulgones (*Rhopalosiphum padi*, *Metopolophium dirhodum*, Otros):** Continuamos detectando colonias aisladas de pulgones de diferentes especies, hay que recordar que los pulgones tienen alto potencial biótico, incorporan saliva tóxica y extraen grandes cantidades de savia con su aparato bucal picador succionador. A su vez si las condiciones climáticas son propicias las colonias pueden aumentar considerablemente, no obstante a tener un cultivo con alto porte brinda una mejor capacidad de respuesta a la plaga.

Se recomienda **MONITOREAR** los lotes, diagnosticar y generar un plan de acción basado en las buenas prácticas agrícolas, realizando aplicaciones solamente cuando se requieran. Se recuerda que, ante cualquier duda **CONSULTE** a su **INGENIERO AGRÓNOMO**.

Larva de "oruga militar verdadera"



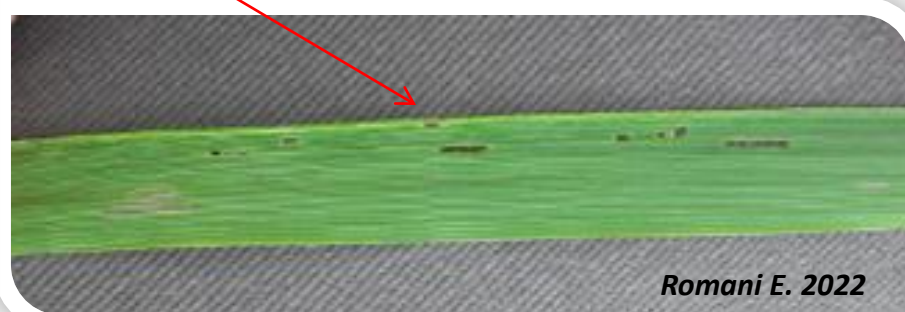
Romani E. 2022



Daños iniciales oruga militar verdadera



Romani E. 2022

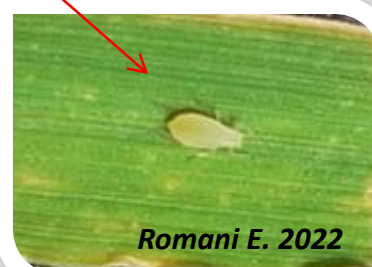


Romani E. 2022

Pulgones



Romani E. 2022



Romani E. 2022