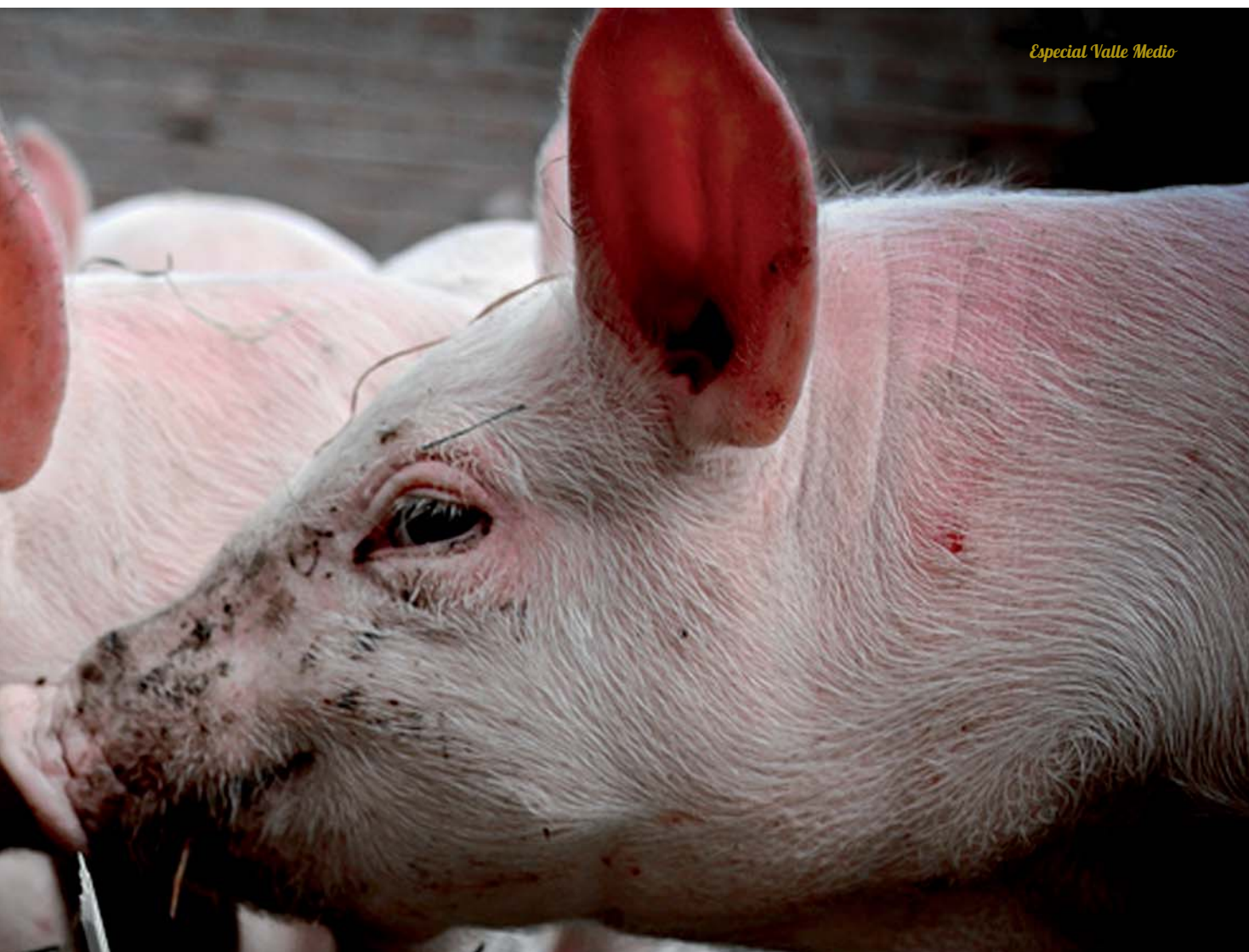


Producción porcina: una alternativa que se afianza

La actividad se encuentra en pleno crecimiento en Valle Medio, debido a la organización de los productores y el acompañamiento institucional. Luego de muchos avances en materia de capacitación, sanidad y mejoramiento de razas, hoy el principal obstáculo es la falta de plantas industriales de faenamiento



En los últimos siete años, la producción porcina ha experimentado un crecimiento incipiente en la provincia de Río Negro, sobre todo en el Valle Medio. La necesidad de desarrollar la actividad fue percibida desde la Agencia de Extensión del INTA, que organizó un grupo de productores a través del Programa Cambio Rural en el año 2006, en la zona de Coronel Belisle y alrededores. Desde esa fecha se han formado dos grupos más en la región.

Las principales demandas del sector fueron la capacitación en manejo, sanidad, alimentación y genética para mejorar la producción. Otro ítem importante consistió en buscar que se construya una sala de faena para permitir la comercialización del producto en forma legal, como así también ampliar el espectro del negocio. De esta manera, la producción no sería únicamente de lechones sino que también se ampliaría a capones.

En estos años se han llevado adelante numerosas charlas y jornadas, gracias al apoyo de los municipios de la región, que entendieron la importancia estratégica de

adquirir nuevos conocimientos productivos. De este modo se contó con la presencia de disertantes de primer nivel, pertenecientes a instituciones del ámbito público y privado como Ministerios, Universidades, dependencias provinciales y laboratorios.

Fruto de estas capacitaciones y de la afluencia de productores y técnicos de otras provincias (La Pampa y Neuquén) se creó una Unidad Demostrativa en la Estación Experimental Valle Inferior (Convenio INTA-IDEVI) y se constituyeron más grupos de Cambio Rural en diversas regiones.

Esa forma de organización conjunta fue clave para realizar compras comunes de insumos como maíz, expeller de soja, silos y genética. También permitió asistir a ferias, capacitaciones y reuniones en otras provincias, algunas de ellas con la coordinación de la Agencia de Extensión Valle Medio del INTA. Tal es el caso de Fericerdo, una muestra del orden nacional. Desde 2007 hasta 2012, la cantidad de productores rionegrinos que participaron se cuadruplicó.



Participación de productores en Fericerdo

Intensifique su producción con RHNutrición



Alimentos Balanceados

 BOVINO	 OVINO	 EQUINO
 PORCINO	 PARRILLERO	 PONEDORA



Cipolletti | R.N. | Patagonia Argentina | TEL/FAX (0299) 4785411-4391017 | rhn_ricohuevo@hotmail.com | www.rhnutricion.com.ar |  rhnutricion



Expoporcina 2012

Expoporcina
 Un escenario alentador y la necesidad de contar con reproductores promovieron la idea y posterior concreción de la Primera Exposición Porcina del Valle Medio, que se realizó en septiembre de 2012 bajo el nombre de "Primera Expoporcina de la Patagonia", en el predio de la Sociedad Rural de Choel. La muestra fue un éxito y en ese marco se adquirieron ochenta animales de excelente calidad a precios razonables, con una línea de crédito muy accesible.

MÁS ORGANIZADOS

Del diálogo conjunto surgió la necesidad de una organización formal para los productores y uno de los grupos de Cambio Rural decidió fundar una cooperativa. El proceso llevó aproximadamente cinco años: los primeros tres en la maduración de la idea, y los dos restantes vinculados con el cumplimiento de requisitos legales. El paso del tiempo atentó contra la organización logrando el desánimo de sus integrantes a punto tal que, en la actualidad, la entidad posee los registros necesarios para trabajar pero está inactiva por falta de interés de los asociados.

No obstante esto, el 13 de julio de 2012 se constituyó una nueva organización que cubre el ámbito provincial: la Asociación de Productores Porcinos de Río Negro (APPRIN), que cuenta con 45 socios y tiene el objetivo de promocionar la producción y tratar de solucionar los inconvenientes que traban el desarrollo de la actividad. Ésta se materializa a través de la comunicación entre productores que participan en las diferentes capacitaciones y cuya problemática es común, aunque pertenezcan a distintas regiones. En la Comisión Directiva de APPRIN está representada toda la geografía provincial, y entre sus asociados se encuentran los distintos actores que conforman la cadena porcina.

Algunas de las tareas que se concretaron en su corto tiempo de vida han sido la gestión de créditos para compra de reproductores, un fondo rotatorio para adquirir alimentos, acciones para la habilitación de la matanza de

porcinos en General Conesa, reuniones con autoridades provinciales y municipales a fin de canalizar inquietudes, gestión de capacitaciones y coorganización de la Expoporcina 2012. El grupo también abrió una nueva forma de comunicación a través de su página en Facebook *APPRIN-Productores Porcinos de Río Negro*, donde intercambian experiencias, fotografías e información con el sector.

Hoy, Valle Medio avanza, junto con otras regiones de la provincia, hacia el afianzamiento de la producción porcina. Sin embargo, la consolidación definitiva se dará cuando se logre superar la falta de plantas de faenamiento, principal problemática de la región. Frente a este contexto, el gobierno provincial, conjuntamente con APPRIN, se encuentra abocado a encontrar una solución para que la actividad sea una verdadera alternativa en la mesa de los consumidores. •