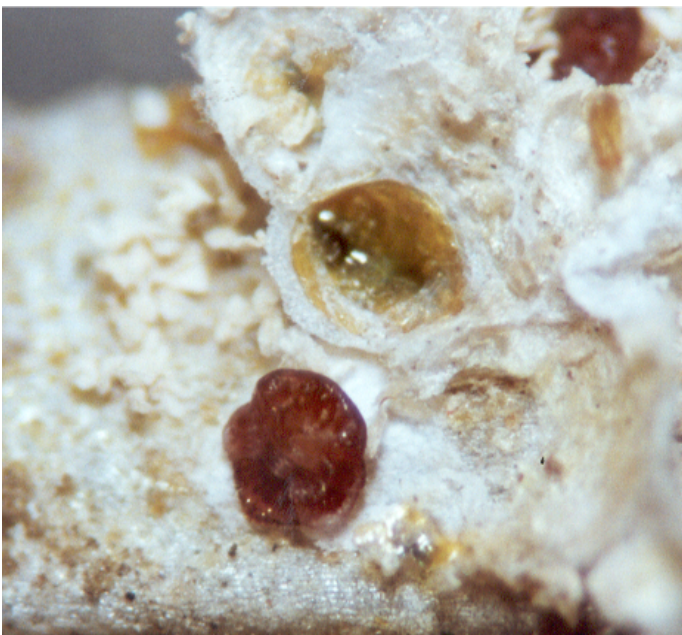


Miriam Holgado, Viviana Quiroga & Andrés Riquelme  
[mholgado@fca.uncu.edu.ar](mailto:mholgado@fca.uncu.edu.ar)

# Cochinilla violeta del olivo

*Parlatoria oleae*



Cochinilla violeta del olivo. Foto: Miriam Holgado.

**Hospederos:** frutales de carozo y pepita, olivos, forestales (fresno y paraíso) y ornamentales.

**Órganos que afecta:** ramas, hojas y frutos.

## DESCRIPCIÓN

Las hembras presentan escudete suboblongo, de 1,5 a 2 mm de longitud. El folículo es color gris perla y las exuvias excéntricas verde olivinas por transparencia. El cuerpo es de color violeta. Los machos presentan escudete alargado, de 1 mm de longitud. El folículo es color gris perla y tiene una exuvia excéntrica verde olivina amarillenta. Los huevos y ninfas son de color violeta.

## CICLO BIO-ECOLÓGICO Y DAÑOS

El pasaje invernal es como hembra fecundada (metridión). Luego las hembras oviponen unos 45 huevos aproximadamente en la primera generación y en las generaciones siguientes entre 75 y 90. Esta especie puede tener de 2 a 4 generaciones por año.

Ataca a las hojas del olivo en la cara adaxial y produce defoliación. En el fruto provoca una alteración del color verde, dando una coloración negra. Preferentemente el ataque se realiza en la cavidad peduncular, por lo que se lo llama vulgarmente “culillo negro”. Esto influye sobre su cosmética y valor comercial. En duraznero ataca ramas y brindillas. En frutos produce un “halo rojizo”, similar al

daño producido por el “piojo de San José” (ver ficha 024).

## MONITOREO

Durante el receso invernal, verificar en el momento de la poda la presencia del insecto en las ramas (hembra fecundada). En etapa de floración-cuaje, observar la presencia de escudetes del tercer estadio ninfal en brindillas, ramas o troncos. En brotación, registrar la presencia de ninfas de primer estadio móviles sobre brindillas, ramas superiores y hojas. Durante envero, maduración y cosecha, monitorear todos los estados en brindillas, ramas, hojas y frutos. Para detectar el nacimiento de las ninfas móviles (color violeta) pueden utilizarse cintas adhesivas de doble faz en las ramas atacadas.

## MANEJO

- Antes de realizar la aplicación fitosanitaria verificar la densidad poblacional de la cochinilla y de sus enemigos naturales, entre ellos *Aphytis* spp., *Prospaltella* spp., crisópidos.
- En ataques severos el momento oportuno de control (MOC) corresponde al nacimiento de las ninfas móviles de la primera y segunda generación. Durante el receso invernal, realizar

poda y eliminación de las ramas infestadas. Luego de la poda y hasta yema hinchada, puede realizarse un tratamiento fitosanitario.

- Realizar poda de raleo, para favorecer la aireación e iluminación. Estas características impiden el normal desarrollo de los estados inmaduros de las cochinillas.
- Evitar excesos en la fertilización nitrogenada, la cual estimula una vegetación frondosa.
- Eliminar partes secas de las plantas afectadas.

## BIBLIOGRAFÍA E INFORMACIÓN

### ADICIONAL

Cucchi N. & Becerra B. 2006. Manual de tratamientos fitosanitarios para cultivo de climas templados bajo riego. Sección I: Frutales de carozo. INTA.

Holgado, M. & Gasparini, M. 2008. Insectos plagas del olivo y sus enemigos naturales. Inca Editorial. Mendoza-Argentina.

Holgado M. & Quiroga V. 2019. Plagas asociadas al duraznero. Curso-Taller. Cátedra de Zoología. Facultad de Ciencias Agrarias. UNCuyo.

