

Actualización del mapa de distribución de “rabia del garbanzo” en la provincia de Córdoba.

C. Crociara¹; N. Scandolo²; L. Valetti¹; A. Perez²; S. Pastor¹.

¹IPAVE-CIAP-INTA. Córdoba. Crociara.clara@inta.gov.ar ²FCA-UNC, Córdoba.

INTRODUCCION:

La “rabia del garbanzo”, enfermedad causada por el hongo *Ascochyta rabiei*, fue reportada en Argentina en el año 2012 y constituye la mayor limitante sanitaria del cultivo; ocasionando pérdidas hasta del 100% bajo condiciones predisponentes. Se transmite por semillas las que frecuentemente son asintomáticas. Por su alta prevalencia en la zona productora de Córdoba y el riesgo de epifitía que conlleva; es necesario actualizar la información de la distribución del inóculo y determinar las áreas libres del mismo para la aplicación de un manejo adecuado.

OBJETIVOS

El objetivo fue actualizar el mapa de detección cuantitativa de la rabia del garbanzo, cuyos datos surgieron de los análisis realizados en los laboratorios IPAVE-CIAP-INTA y Fitopatología FCA-UNC.

MATERIALES Y METODOS

Se procesaron los resultados de los análisis de 120 muestras de semillas de la campaña 2017/18 provenientes de diferentes lotes de 8 departamentos de Córdoba, analizadas por Agar plate test (APT): 500 semillas desinfectadas y sembradas en Agar agua con 150mg/l de estreptomycin e incubadas a 21°C durante 7 días.

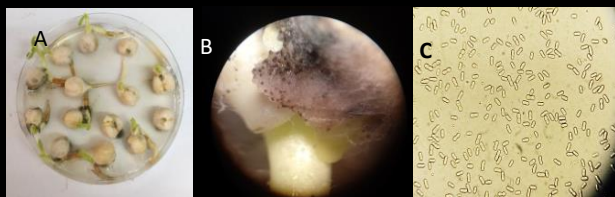


Fig1: A: APT. B: Picnidios *A. rabiei* en semilla de garbanzo. A. *rabiei*. C: conidios *A. rabiei*

RESULTADOS

Tabla 1: Prevalencia de *A. rabiei* por departamento

Depto.	Total muestras analizadas	Muestras positivas para <i>A. rabiei</i>	Prevalencias
Totoral.	44	9	20.45%
Colón.	25	5	20%
Río Primero	12	1	8.33%
Tulumba	5	1	20%
Santa María	4	2	50%
Cruz del Eje	4	1	25%
Río Seco	1	0	0%
Tercero Arriba	3	0	0%
Localiz. indefinida	22	1	4.54%
TOTAL PROVINCIAL	120	20	16.66%

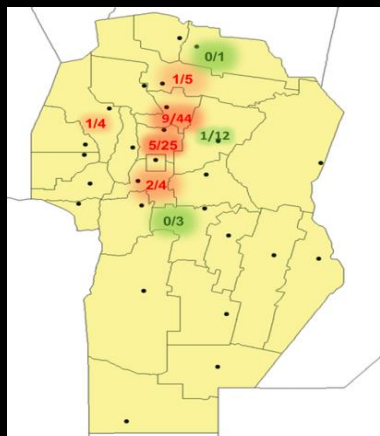


Fig. 2: Mapa de distribución de muestras positivas por depto.

CONCLUSIONES:

Se destacó que los departamentos de mayor prevalencia fueron Totoral y Colón con 20,45% y 20% respectivamente, que las cargas fúngicas oscilaron entre 0,2-1,8% y la expansión de la región afectada por “rabia” hacia departamentos Tulumba y Cruz del Eje donde estaba ausente en la campaña anterior.