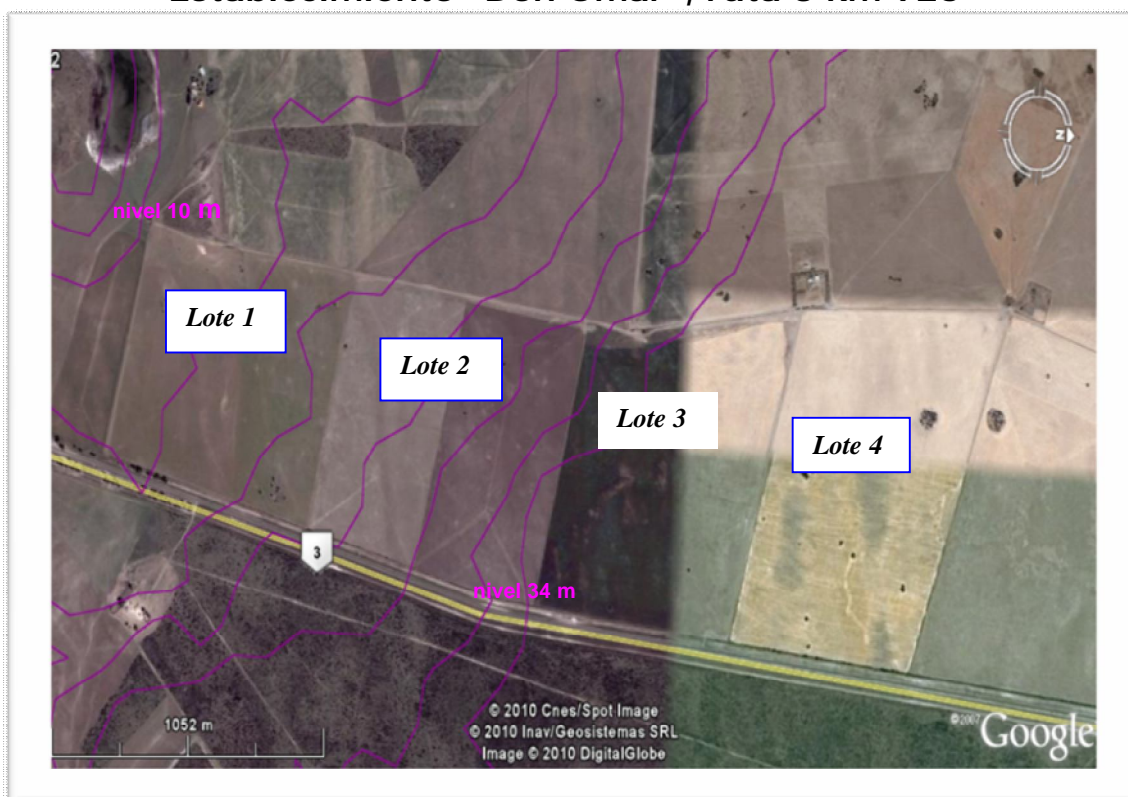


Proyecto de Experimentación Adaptativa

“Evaluación de alternativas de manejo del suelo para detener la erosión y realizar prácticas de recuperación de un campo del Partido de Patagones”

Experiencia piloto en Establecimiento “Don Omar”, ruta 3 km 926



El establecimiento “Don Omar” posee una superficie total de 927 hectáreas, de las cuales 217, localizadas en los potreros 1, 2 y 4, están afectadas al proyecto. Como la gran mayoría de los campos de la zona, a principios de 2010 se encontraba sufriendo las consecuencias de un proyecto erosivo de magnitud, como resultado de muchos años de un manejo agrícola intensivo, agravado con la sequía de los años 2005-2009.



Los lotes en estudio se encontraban degradados, en muchos sectores se observaban pérdidas de 15 a 18 cm del horizonte superficial, dejando el piso de arado expuesto. Movimientos permanentes de sedimentos arenosos, volaban depositándose en distintos sitios de los potreros, dependiendo de la predominancia de los vientos.

Además, en dos de esos potreros existe una pronunciada pendiente hacia el SO que, con las lluvias intensas de febrero del 2010, provocó un arrastre de suelo muy grande dada la casi nula cobertura existente y, originó la formación de una profunda cárcava, mostrando los riesgos evidentes de erosión hídrica.



La propuesta tiene como objetivo la experimentación y validación a campo de las prácticas referidas al manejo del suelo en una situación de erosión severa. Se planteó la aplicación de nuevas técnicas aún no evaluadas en la región para el control de la erosión y la recuperación productiva del suelo.

Objetivos específicos

- **Controlar la erosión hídrica y eólica**
- **Recuperar suelos erosionados**
- **Evaluar parámetros edáficos, productivos y análisis económico.**
- **Desarrollar componentes tecnológicos para implementar un modelo sustentable**

Asimismo, se pretende que la experiencia sirva como campo demostrativo, de manera que pueda ser utilizada para difundir la información producida a otros productores cuyos establecimientos se encuentren en similares condiciones de degradación del suelo. Esta área demostrativa es representativa de lo que ocurre en el partido de Patagones y es de fácil acceso y visualización por su ubicación linder a la ruta.

En el primer año se realizó a la siembra de cebada en surco profundo, con el fin de lograr cobertura vegetal rápidamente para detener la voladura de los lotes. Se alcanzó una implantación aceptable y se llegó a la cosecha, quedando una buena acumulación de rastrojo. Se comenzaron ensayos exploratorios con adhesivos para controlar la erosión.



En las zonas con pendiente, se sembró siguiendo líneas en contorno y en el fondo de las cárcavas producidas por la escorrentía superficial, se procedió a la plantación de especies arbustivas y arbóreas (álamo plateado, tamarisco, olivo de bohemia).

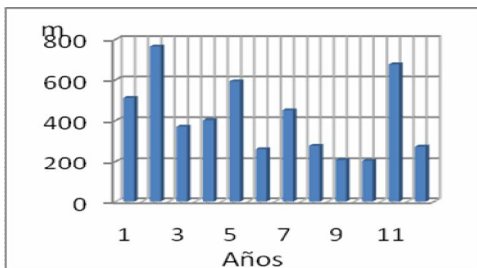


En este segundo año (2011) se trazaron curvas de nivel perpendiculares a las pendientes y se incorporaron mediante siembra directa mezclas de cereales de invierno (triticale, centeno y trigo), con vicia y agropiro en algunos sectores.



En las áreas cubiertas con cardo ruso se desmalezó y aplicó herbicida, para luego sembrar en directa.

Algunos datos preliminares de lluvias y suelos



Precipitación años 2000 – 2011

Análisis de suelo	Pavimento de erosión	trigo guacho	cardo ruso
MO (%)	0,6 a 0,9	1,2	1,2 a 1,4
P (ppm)	5 a 13,6	17,9	18 a 19
TEXTURA	FRANCO ARENOSA		

Resultados de cosecha:



Rendimiento promedio grano de cebada: 1133 kg/ha

Residuos vegetales en abril de 2011 previo a la siembra

Volumen kg MS/ha	Cobertura %
Lote 1: 2474	76.8
Lote 2: 3398	86.9
Lote 4: 3680	86.1



Logros: durante el año 2010 se logró el primer objetivo planteado que era obtener cobertura suficiente para detener la erosión. En 2011 comenzamos la segunda etapa de las estrategias previstas para recuperar los suelos y la productividad mediante la reducción de labranzas y la incorporación de leguminosas y pasturas perennes.



Instituciones participantes del proyecto:

- ❖ Chacra Experimental de Patagones MAA, Provincia de Buenos Aires
- ❖ Dirección de Producción Municipalidad de Patagones
- ❖ EEA Ascasubi INTA
- ❖ EEA Valle Inferior, Convenio Provincia de Río Negro – INTA, Viedma
- ❖ Unidad de Conservación y Manejo de Suelos, Depto de Agronomía UNS, Bahía Blanca
- ❖ Escuela Secundaria Formación Agropecuaria, CET 11, Viedma
- ❖ Plan de Desarrollo del Sudoeste Bonaerense

2° Congreso Provincial sobre Desertificación

La desertificación en el sudoeste
de la Provincia de Buenos Aires



ORGANIZA



Buenos Aires
LA PROVINCIA

PARTICIPAN

MUNICIPALIDAD DE PATAGONES

CHACRA EXPERIMENTAL DE PATAGONES, MAA

CONSEJO ESCOLAR DE PATAGONES

INTA

MINISTERIO DE PRODUCCIÓN DE RÍO NEGRO

GEF PATAGONIA

UNIVERSIDAD NACIONAL DE RIO NEGRO

UNIVERSIDAD NACIONAL DEL COMAHUE

ESCUELA AGROPECUARIA C. SPEGAZZINI

ESCUELA SECUNDARIA FORMACIÓN AGRARIA, CET 11

VISITA ESTABLECIMIENTO "DON OMAR"

16 DE JUNIO 2011

CARMEN DE PATAGONES

Editado en la Estación Experimental Agropecuaria Valle Inferior del Río Negro

Convenio Provincia de Río Negro – INTA
Ruta Nac. 3 km 971 (8500) Viedma, Río Negro, Argentina

(c) Copyright 2002 INTA – EEA Valle Inferior
Todos los derechos reservados.