

INFORME DE RECORRIDA en los departamentos de Utracán, Lihuel Calel, Caleu Caleu y Hucal

Junio 2021

Angolani Daniel Hugo¹, Leonhardt Diego Armando¹ y Vázquez Pablo²

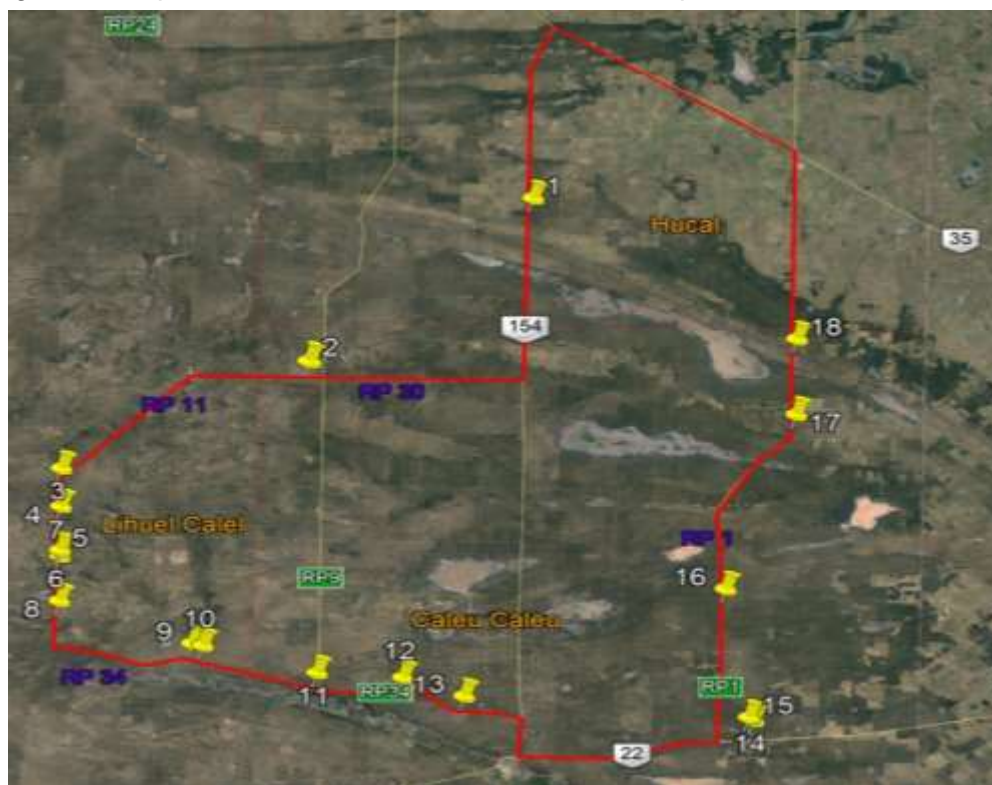
1.- INTA Agencia de Extensión Rural de General Acha.

2.- INTA EEA Anguil, Área de Gestión Ambiental, Suelos, Agua y Vegetación Natural.

A partir de actividades realizadas desde la AER para el seguimiento y monitoreo de sistemas productivos de cría bovina, enmarcadas en el *Proyecto Eficiencia y sostenibilidad en cría y recría vacuna*, se realizó una recorrida por parte de los departamentos de Utracán, Hucal, Lihuel Calel y Caleu Caleu. La finalidad fue conocer el estado de situación de oferta forrajera y condición corporal de los rodeos a fines de otoño (junio 2021), en vistas de los meses con mayores restricciones climáticas, durante el invierno, y/o posibles dificultades durante dicho período.

El recorrido se desarrolló en las rutas nacionales 154, 35 y 22; y las provinciales 30, 11, 34 y 1, comprendiendo una distancia de 450 km (figura 1). Cada punto de

Figura 1: Esquema de la recorrida con los diferentes puntos de observación.



observación está representado en la figura 1 y se determinó en coincidencia con la presencia de animales bovinos.

Durante el trayecto recorrido se realizaron 18 puntos de observación, en los cuales se observaron 150 vacas de cría, a las que se les realizó una estimación visual condición corporal, para lo cual se utilizó la escala 1 a 9, encontrándose la totalidad de los animales entre 4 y 6 CC.

Imagen tomada en el punto 3.



También, se determinó la densidad de gramíneas forrajeras en un metro cuadrado. Se encontraron diferencias entre los puntos de observación, las cuales se atribuyen a la diversidad en los paisajes, causado principalmente por acción del fuego y el proceso de arbustización. En la mayoría de los casos se contaron entre 30 y 50 plantas/m² con un buen tamaño de corona de planta, pero con poca disponibilidad, situación atribuible al pastoreo bovino en ese momento o reciente.

Marco para determinar densidad de plantas de gramíneas.



Las puntos 5 y 6, correspondieron al mismo potrero, pero con diferentes situaciones. En el punto 5 se observó un ambiente muy degradado con un importante proceso de arbustización, con una densidad 2 plantas/m² de gramíneas forrajeras y ningún reclutamiento de plantas nuevas. En cambio, en el punto 6 la vegetación leñosa se encontraba controlada, en este sitio se contabilizó más de 80 plantas nuevas de gramíneas/m². A simple vista las diferencias se atribuyeron a la acción del fuego. Dichas observaciones se cotejaron con imágenes satelitales, donde se pudo observar que en el punto 5 el último incendio ocurrió en el año 2000, en cambio en el siguiente punto ocurrió un incendio mucho más reciente en el tiempo, lo que controló la vegetación leñosa permitiendo la implantación de nuevas plantas de gramíneas.

Punto de observación 5.



Punto de observación 6.



Desde los sitios de observación 11 al 18 fue donde se observaron los mejores pastizales, los cuales se encontraban con buena densidad de gramíneas, tamaño de plantas y especies leñosas controladas. A posterior se pudieron analizar las imágenes satelitales (figura 2) y se observa que esta zona ha sufrido incendios recientes (2016-2017) y como consecuencia de los mismos las especies leñosas vieron detenido su crecimiento con la consecuente mejora en las condiciones para las especies forrajeras del pastizal. También, se observó la rápida respuesta en el rebrote de la vegetación leñosa luego de la ocurrencia del fuego (figura 3), con crecimiento de múltiples vástagos y con alturas considerables, lo que en las imágenes se observa como avance de la arbustización. En dichas situaciones se recomienda posteriores monitoreos en el tiempo y planificación de posibles acciones de intervención a fin de evitar futuras situaciones de incendio.

Figura 2: Incendios registrados en la zona de recorrida.

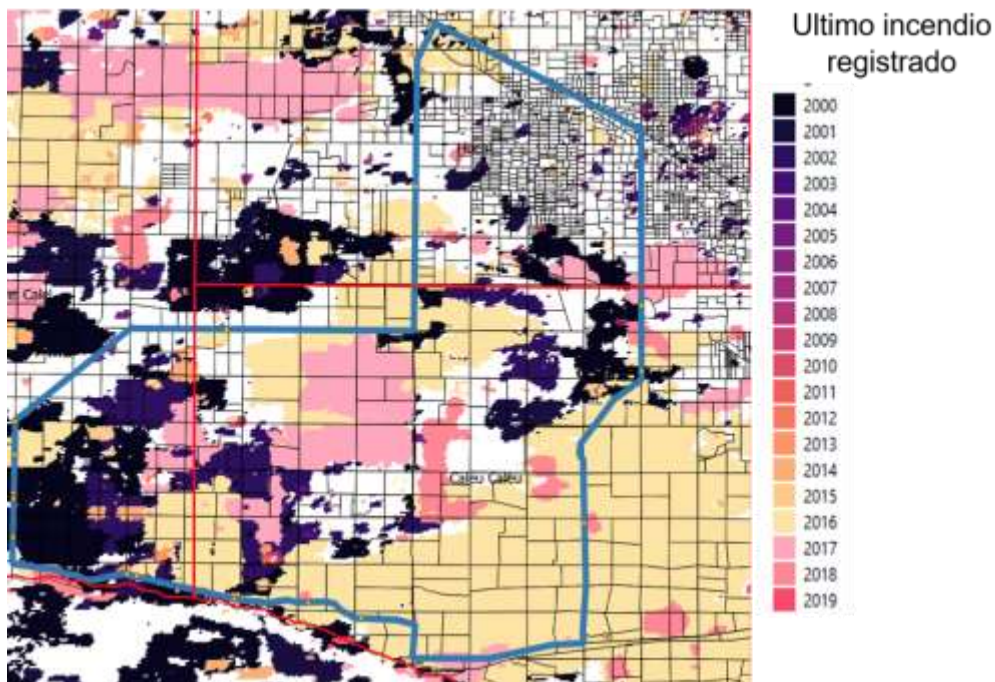
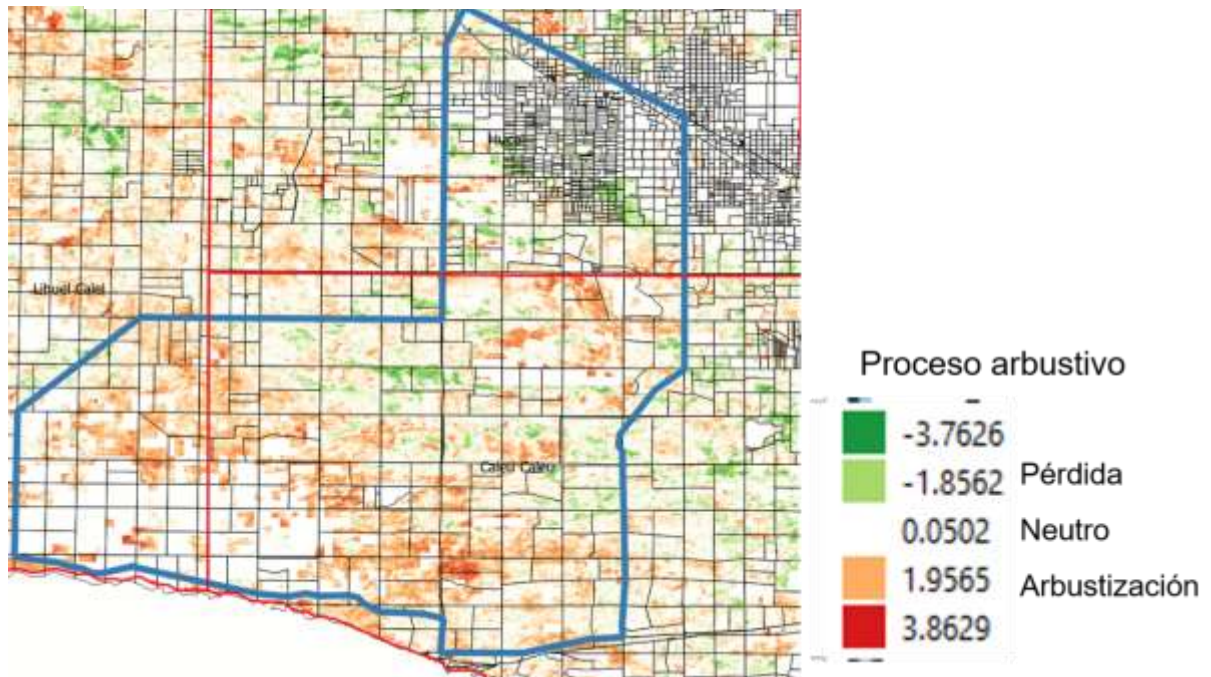


Figura 3: Proceso de arbustización de la zona recorrida.



En la ruta provincial 34 entre la RP 9 y RN 154, se observó 2 lotes de novillitos en recría, aproximadamente se vieron entre 80 y 100 animales, con un peso estimado entre los 280 y 320 kg.

CONSIDERACIONES FINALES

- En términos generales se pudo verificar una adecuada condición corporal de los rodeos visualizados. Esto puede deberse a los buenos registros de precipitaciones ocurridos durante el otoño.
- Las importantes precipitaciones ocurridas tuvieron lugar hacia fines de marzo lo que posibilitó la recuperación parcial de la oferta forrajera. En términos generales se pudo observar un buen rebrote e implantación de forrajeras anuales pero con desarrollo algo limitado.
- Al momento de la recorrida la oferta forrajera no representó una limitante para los animales y es de destacar la excelente calidad forrajera de los rebrotes.
- El poder cotejar lo observado in situ con imágenes satelitales permitió ampliar la información como predictor del estado de situación actual y su futura evolución.

- Es esencial un continuo monitoreo de los potreros y la planificación de secuencia de medidas de control de la vegetación leñosa.
- Ningún método de control es eficiente si no está acompañado por un adecuado apotreramiento, distribución de agua y periodos adecuados de utilización y descanso de las especies forrajeras.