

Estimación de superficie frutícola en el corredor San Nicolás-Zárate Actualización año 2024

Fernando López Serrano, María R. Delprino, Juan J. Glaría,
Rodrigo Gabilondo

En el año 2021, en el marco de la Plataforma de Innovación Territorial de Producciones Intensivas y del Observatorio Territorial de la Costa Noreste Bonaerense para el Desarrollo y la Sostenibilidad del Sistema Agroalimentario, se llevó a cabo un exhaustivo relevamiento de las producciones intensivas en el corredor norte de la provincia de Buenos Aires. Del relevamiento surgieron nuevos interrogantes acerca de la superficie ocupada por los distintos cultivos frutales que este trabajo busca responder mediante una exploración más detallada con el propósito de diferenciar entre las diversas especies y conocer sus incrementos o reducciones. La disponibilidad de esta información actualizada proporciona una sólida base de datos para la toma de decisiones a nivel local, provincial y nacional en el ámbito agroalimentario.

Introducción

En el año 2021, en el marco de la Plataforma de Innovación Territorial de Producciones Intensivas y del Observatorio Territorial de la Costa Noreste Bonaerense para el Desarrollo y la Sostenibilidad del Sistema Agroalimentario, se llevó a cabo un exhaustivo relevamiento de las producciones intensivas en el corredor norte de la provincia de Buenos Aires (Delprino *et al.*, 2022). Del relevamiento surgieron nuevos interrogantes acerca de la superficie ocupada por los distintos cultivos frutales que este trabajo busca responder mediante una exploración más detallada con el propósito de diferenciar entre las diversas especies y conocer sus incrementos o reducciones. La disponibilidad de esta información actualizada proporciona una sólida base de datos para la toma de decisiones a nivel local, provincial y nacional en el ámbito agroalimentario.

Metodología

Este trabajo se basa en la metodología y capas de información desarrolladas colectivamente en el año 2021 y que se desarrollan en el documento "Estimación de Superficie de Producciones Intensivas en el Corredor San Nicolás-Zárate Año 2021" (Delprino *et al.*, 2022), con ajustes realizados en función de la experiencia adquirida. Se combina información satelital, relevamiento en terreno, consulta a expertos y uso de software especializado para analizar y visualizar la distribución y superficie de los cultivos frutícolas en el área de estudio.

Las etapas claves del proceso fueron:

1. **Uso de imágenes satelitales de alta definición (Google Earth) y de mediana resolución (Sentinel 2).** Se utilizaron imágenes satelitales de alta definición del año 2023 y 2024 proporcionadas por Google Earth (resolución de 1 m aproximadamente) y Sentinel 2 (que proporciona una resolución de 10 m en el espectro visible y 20 m en el espectro infrarrojo).
2. **Recorridos a campo y consulta a informantes calificados.** Se realizaron visitas a campo para verificar y complementar la información obtenida de las imágenes satelitales. También se consultó a informantes calificados, con conocimiento específico sobre los cultivos en la región.
3. **Dibujo de polígonos de lotes frutícolas.** Con la combinación de la información de las imágenes satelitales, las visitas a campo, etc., se delinearon los polígonos que representan los lotes de los distintos rubros frutícolas.
4. **Elaboración de capas temáticas con QGis.** Se utilizó el software QGis para elaborar capas temáticas a partir de los polígonos dibujados. Estas capas temáticas proporcionaron información detallada sobre la distribución espacial de los cultivos frutícolas en el territorio de la EEA San Pedro y sus partidos.

Filiación de autoría:

Fernando López Serrano¹, María R. Delprino², Juan J. Glaría³, Rodrigo Gabilondo⁴

¹Instituto Nacional de Tecnología Agropecuaria (INTA). Estación Experimental Agropecuaria San Pedro. Agencia de Extensión Rural San Pedro; Argentina

²Instituto Nacional de Tecnología Agropecuaria (INTA). Estación Experimental Agropecuaria San Pedro

³Instituto Nacional de Tecnología Agropecuaria (INTA). Estación Experimental Agropecuaria San Pedro. Agencia de Extensión Rural San Nicolás; Argentina.

³Instituto Nacional de Tecnología Agropecuaria (INTA). Estación Experimental Agropecuaria San Pedro. Agencia de Extensión Rural Zárate; Argentina.

5. **Cálculo de superficies por rubro frutícola.** A partir de las capas temáticas, se calcularon las superficies totales y por rubro frutícola. Estos cálculos se realizaron tanto a nivel de todo el territorio de la EEA San Pedro como de cada uno de los partidos que la componen.
6. **Presentación de resultados en tablas y gráficos.** Los resultados obtenidos se presentaron de manera organizada en tablas y gráficos que muestran las superficies por rubro frutícola a nivel territorial y por partido.

Con el fin de visualizar la distribución de los campos en el territorio, y considerando la pérdida de superficie en la escala, se generaron mapas que incluyen puntos en cada lote, representando la ubicación absoluta en lugar de escalar la superficie.

Resultados

Las superficies estimadas de los principales cultivos frutales en partidos del norte de la provincia de Buenos Aires se presentan en la Tabla 1

Tabla 1. Superficie estimada en hectáreas de cultivos frutales en 5 partidos del noreste de la provincia de Buenos Aires, Argentina al 2024

Superficie estimada en hectáreas de cultivos frutales en el corredor San Nicolás –Zárate. Año 2024						
Tipo de cultivo	San Nicolás	Ramallo	San Pedro	Baradero	Zárate	TOTAL
Frutal de carozo	20,38	36,61	2485,24	167,20		2709,43
Cítrico	21,15	12,10	1352,19	145,46	43,70	1574,60
Arándano			163,38	28,83	80,35	272,56
Kiwi			28,83	18,05	10,20	57,08
Membrillo			48,48			48,48
Higo			6,06			6,06
Pecan			88,79	52,10	38,84	179,73
Caqui			1,00	5,29		6,29
Otros				1,07	0,91	1,98
TOTAL	41,53	48,71	4173,97	418,00	174,00	4856,21

Fuente: Elaboración propia

Del relevamiento de la información surge que la fruticultura ocupa una superficie total de 4856,21 hectáreas en los 5 partidos relevados. En la Figura 1 se presenta en el mapa la ubicación geográfica de los distintos frutales.

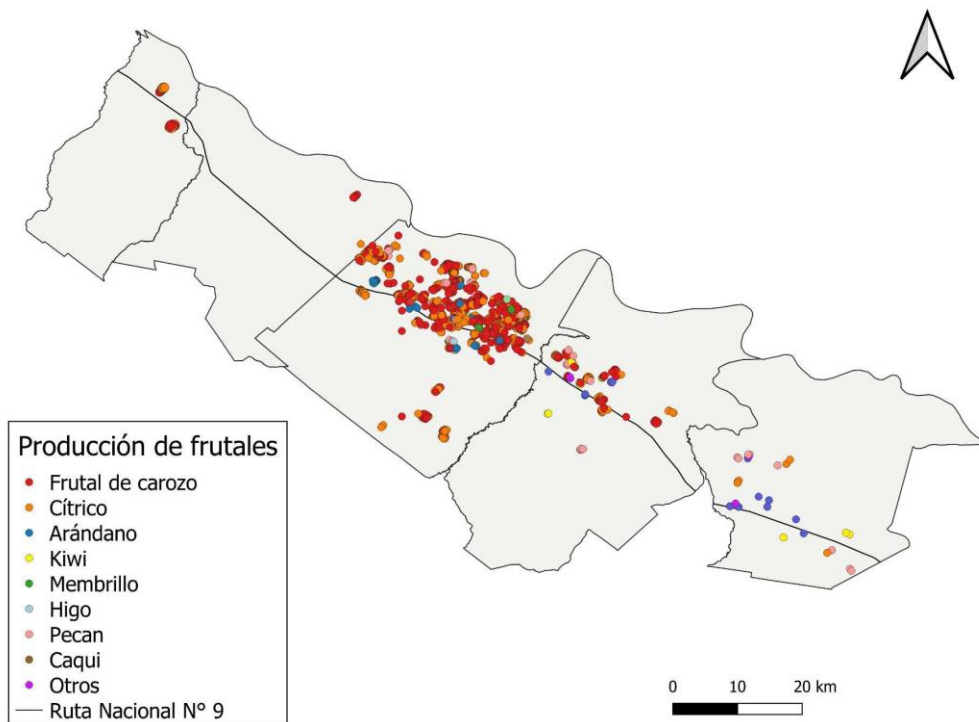


Figura 1. Ubicación geográfica de frutales en partidos del noreste de la provincia de Buenos Aires, 2024

Los cultivos frutales de carozo y cítricos son los predominantes en cuanto a la extensión cultivada. Específicamente, los frutales de carozo (en su mayoría duraznero, pero también nectarinas y ciruelas) ocupan la mayor parte de la superficie, con un total de 2709,43 hectáreas, lo que representa el 56 % del total, como se muestra en el Gráfico 2. A continuación, en términos de importancia, se encuentra el cultivo de cítricos, con una superficie total de 1574,60 hectáreas, equivalente al 32 % del total.

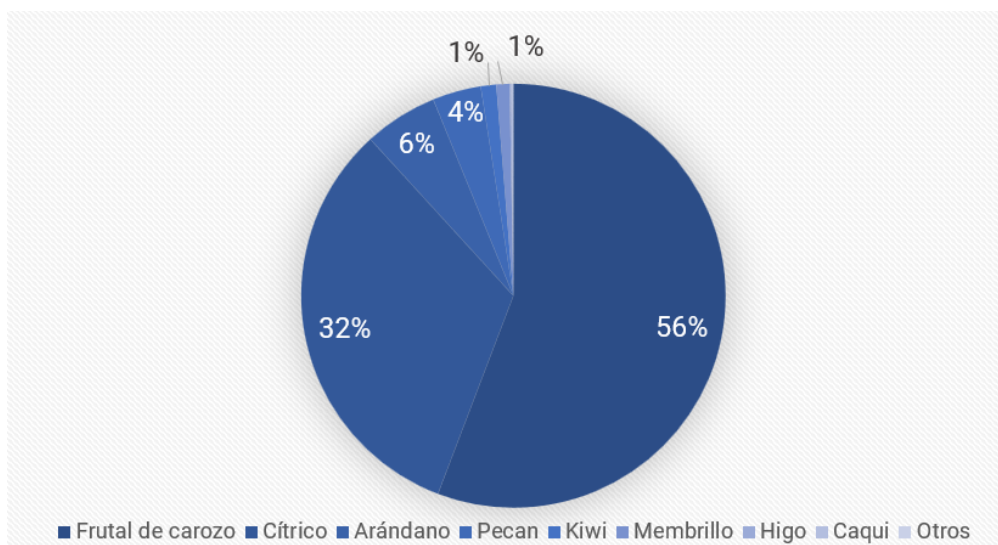


Figura 2. Superficie estimada en hectáreas de cultivos frutales en el corredor San Nicolás-Zárate. Año 2024

Destacan, también, el cultivo de arándanos y pecanes, con extensiones notables de 272,56 hectáreas y 179,73 hectáreas, que representan 6 % y 4 % respectivamente del total. Por otro lado, los cultivos de kiwi, membrillero, higuera, y caqui muestran una presencia más limitada en la zona. Dentro de la categoría de Otros frutales, se incluyen pera asiática, vid y frambuesa (Figura 3).

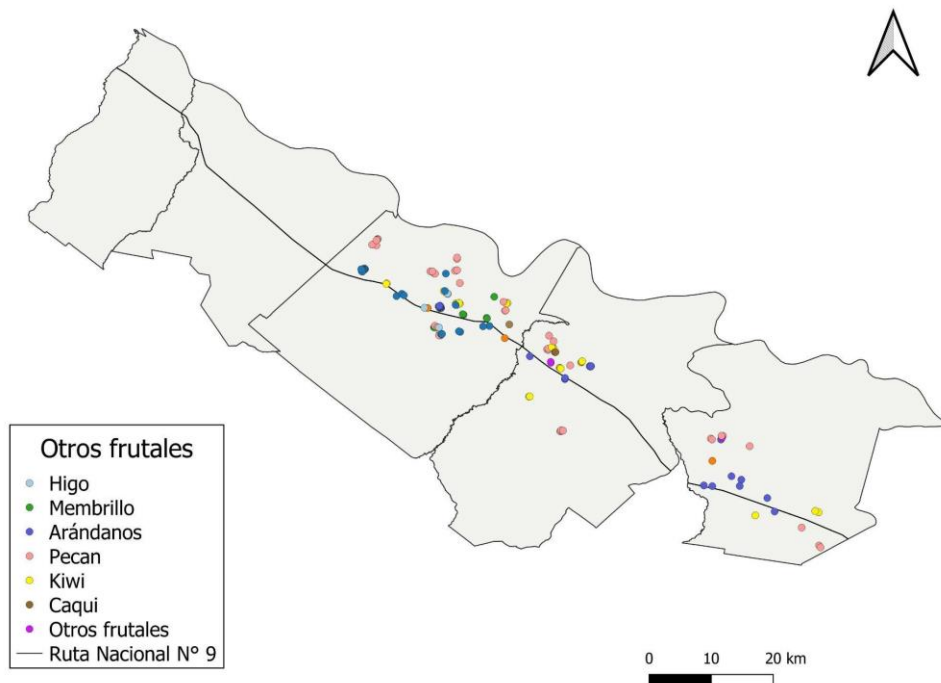


Figura 3. Distribución geográfica de Otros frutales en el corredor San Nicolás-Zárate. Año 2024

El partido de San Pedro se destaca por concentrar la mayor superficie de cultivos frutales, comprendiendo un total de 4173,97 hectáreas, lo que representa aproximadamente el 86 % del territorio destinado a la fruticultura en los cinco partidos de la región

Dentro de esta extensión, los frutales de carozo y los cítricos sobresalen como los cultivos predominantes, ocupando la mayor cantidad de hectáreas. En conjunto, abarcan 3847,43 hectáreas, lo que representa el 92 % de la superficie destinada a la producción de frutas en el partido de San Pedro.

El tercer cultivo relevante en el partido de San Pedro es el arándano, el cual, aunque con una superficie considerablemente menor, representa el 6 % del total de cultivos frutales. Además, se encuentran otros frutales como el kiwi, membrillero, higuera, pecán y caqui, que en conjunto abarcan otro 6 %, equivalente a 299,62 hectáreas.

Por otra parte, los cultivos frutales de carozo y cítricos en los partidos de Baradero y Zárate ocupan una superficie de 418 y 174 hectáreas respectivamente, lo que también demuestra un importante aporte para la economía de la zona.

Aunque los datos del relevamiento del año 2021 (Delprino *et al*, 2022) indican que el partido de Zárate contaba con 304,88 hectáreas cubiertas por frutales, en la actualidad la superficie relevada señala una cifra menor. No obstante, es posible que esta disminución no solo se deba a la desaparición de empresas productoras de arándanos durante estos cuatro años, sino también a alguna dificultad en el relevamiento de cultivos de menor envergadura.

En las figuras 4 y 5, se muestra la distribución geográfica en el área de los frutales de carozo y cítricos respectivamente.

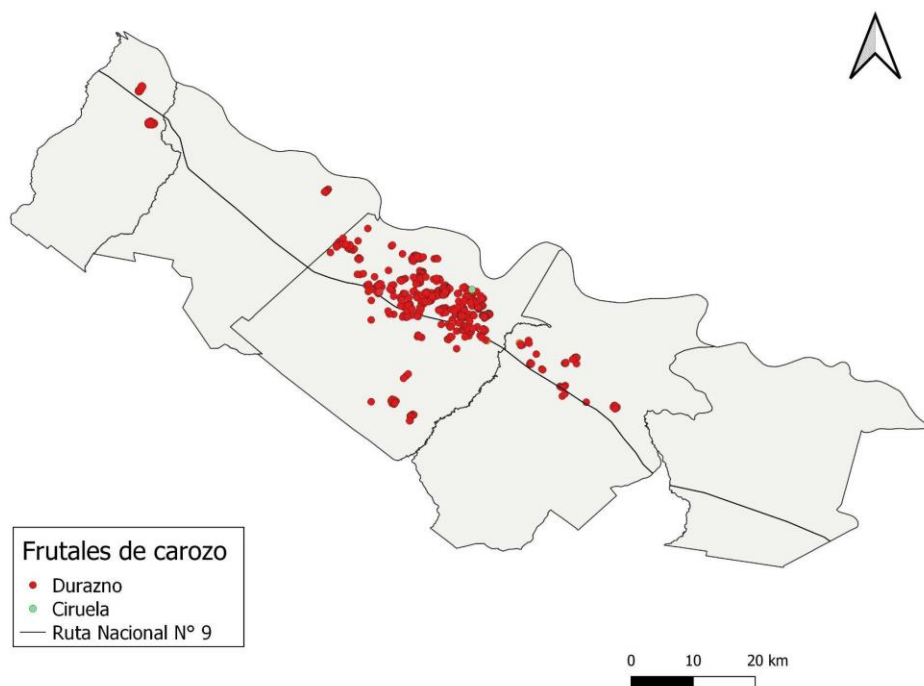


Figura 4. Distribución geográfica de Frutales de carozo en el corredor San Nicolás-Zárate. Año 2024

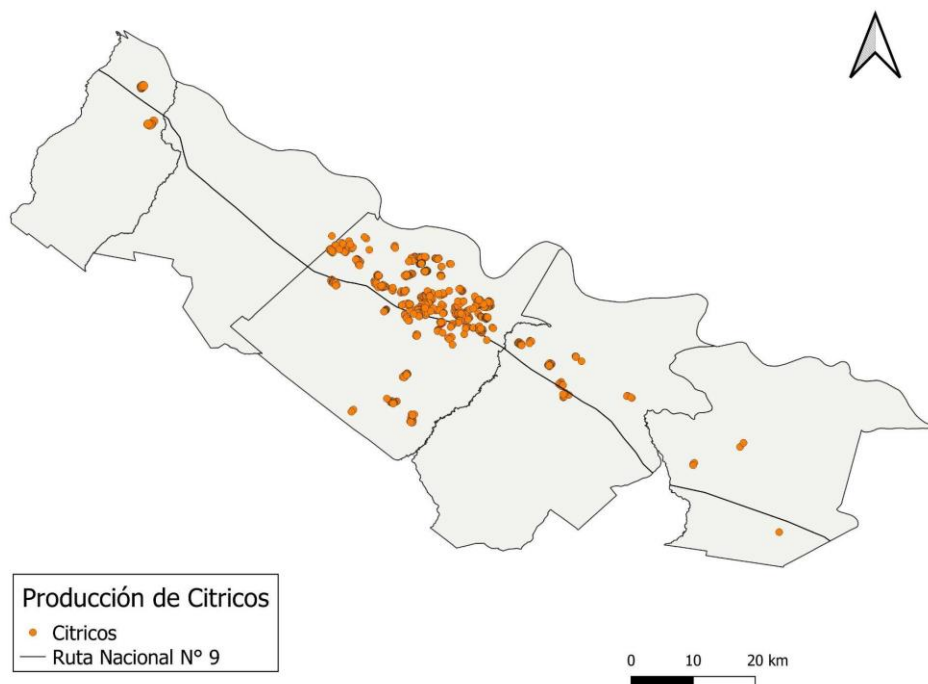


Figura 5. Distribución geográfica de Frutales cítricos en el corredor San Nicolás-Zárate. Año 2024

Conclusiones

El trabajo permitió diferenciar 9 especies de frutales. Por la superficie que representan, se puede distinguir tres grupos: predominantes (cítricos + frutales de carozo), relevantes (pecán y arándano), y menores o alternativos (vid, arándano, higuera, kaki, kiwi y membrillo).

También se pudieron determinar los incrementos o reducciones en la superficie respecto al relevamiento efectuado en el año 2021.

Los cultivos frutales de carozo y cítricos sobresalen como los predominantes en cuanto a la extensión cultivada en el corredor norte de la provincia de Buenos Aires, representando entre ambos un 88 % del total de los frutales.

Respecto de la fruticultura en los distintos partidos, San Pedro se destaca con un total de 4173,97 hectáreas, representando el 86 % del total.

La disminución en la superficie cultivada de frutales en el partido de Zárate respecto al relevamiento efectuado en el año 2021 podría haberse debido al abandono de la actividad por parte de empresas dedicadas al cultivo de arándanos, lo cual habría contribuido significativamente a este cambio. A pesar de ello, es importante destacar que el partido de Zárate, junto con el de Baradero, contribuyen con el 12 % de la superficie frutícola en el norte de la provincia.

La metodología empleada facilita la actualización periódica de los resultados y garantiza que los datos estén actualizados como insumo para futuros estudios y diagnósticos del territorio. Este enfoque permite mantener un monitoreo continuo de las actividades productivas y cambios en la cobertura vegetal, contribuyendo a una gestión más eficiente y precisa para el diagnóstico territorial.

Agradecimiento

Un agradecimiento especial al Profesor Luciano Casagrande por su valiosa contribución en SIG.

Proyectos institucionales con los que se vincula esta actividad

La Plataforma de Innovación Territorial de Producciones Intensivas del Norte Bonaerense y el Proyecto Dinámica y Prospectiva de las Tensiones Territoriales enmarcan esta actividad.

Bibliografía

- Delprino, M.R., Casagrande, L., Piola, M., Hansen, L., Heguiabeheri, A., López Serrano, F., Ros, P., Glaría, J.J., Marcozzi, P., Fortunato, N., Albarracin, F., Gamietea, I., Gutiérrez, R., y García, L. (2022). Estimación de superficie de producciones intensivas en el corredor San Nicolás-Zárate. Año 2021. INTA EEA San Pedro. <http://hdl.handle.net/20.500.12123/12107>
- Delprino, M.R., Piola, M., Ibern, D., Marcozzi, P., García, L., Albarracin, F., Ros, P., Glaría, J.J., Hansen, L., Barbieri, M., Liljestrom, V., Fortunato, N., y Gutiérrez, R. (2022) Un observatorio territorial como dispositivo dinámico y colaborativo para la gestión del conocimiento. En: *Memoria dinámica de estrategias de la EEA San Pedro. 2021-2022.* (p. 79-82). INTA EEA San Pedro. <http://hdl.handle.net/20.500.12123/12804>

Cita sugerida:

López Serrano, F.A., Delprino, M.R., Glaría, J.J., & Gabilondo, R. (2024). *Estimación de superficie frutícola en el corredor San Nicolás-Zárate Actualización Año 2024*. INTA EEA San Pedro.

✉ delprino.maria@inta.gob.ar

Junio 2024

Se enmarca dentro de la Plataforma de Innovación Territorial de Producciones Intensivas del Norte Bonaerense y del PE 2023-I076, Dinámica y Prospectiva de las Tensiones Territoriales.

Autoría:

Fernando López Serrano

María Rosa Delprino

Juan José Glaría

Rodrigo Gabilondo

INTA Estación Experimental Agropecuaria San Pedro
Ruta 9 km 170 - San Pedro - Buenos Aires - Argentina



   @intasanpedro
www.inta.gob.ar/sanpedro