

UNIVERSIDAD NACIONAL DE LA RIOJA - SEDE UNLAR CHEPES

ESTUDIO DE LA CADENA AGROALIMENTARIA CAPRINA EN CHEPES PROVINCIA DE LA RIOJA

Alvarez J. I, Mendez C.R., Agüero J.C. Lescano H. R.

2015



ESTUDIO DE LA CADENA AGROALIMENTARIA CAPRINA EN CHEPES PROVINCIA DE LA RIOJA

Alvarez J. I, Mendez C.R., Agüero J.C. Lescano H. R. UNLAR Sede Chepes

I. INTRODUCCIÓN

El análisis socioeconómico de la cadena agroalimentaria caprina en la zona de influencia de Chepes, Departamento Rosario Vera Peñaloza de La Rioja, tiene como propósito dar pautas para mejorar la rentabilidad del sector y conocer su contribución a la economía regional, considerando que la ganadería caprina en La Rioja comprende a más de 2.500 productores en un área de aproximadamente 1.200.000 hectáreas que forman un total de casi 120.000 cabezas de ganado caprino en la provincia.

La cadena agroalimentaria del cabrito tanto en la Provincia de La Rioja como en otras zonas del país se caracteriza por la marcada informalidad comercial debido a causas tales como: falta de mercados concentradores, pocos datos sobre el consumo doméstico y la marginalidad productiva y social característica de la actividad considerada como de subsistencia entre los actores sociales involucrados.

La investigación descriptiva se basó en la recopilación de datos mediante un modelo de encuesta para los productores regionales donde se buscará recabar información técnica, productiva y social de la actividad caprina y su relación con otras actividades productivas en cada predio seleccionado.

La información recabada comprende datos sobre: composición familiar, nivel de educación, condición de tenencia de la tierra, infraestructura productiva, composición de la majada, razas empleadas, manejo nutricional, reproductivo sanitario y formas de comercialización o autoconsumo de los caprinos y sus subproductos.

Estos datos permitirán configurar la magnitud e importancia del sector en aspectos: sociales, económicos y agroambientales.

Se plantea con esta información, sentar bases para futuros planteos tecnológicos, de organización, gestión y comercialización, a partir de las demandas observadas como base de acciones de desarrollo territorial.

II. OBJETIVO GENERAL

Generar una línea de base socio-económico-productiva de la cadena agroalimentaria caprina del Departamento Rosario Vera Peñaloza, La Rioja, que permita mejorar el afianzamiento de la familia rural en el campo con una actividad caprina eficiente y equitativa.

Objetivos Particulares

- Evaluar el manejo tecnológico utilizado en la producción caprina local.
- Caracterizar económicamente y socialmente el sector caprino en la región.
- Estudiar el mercado formal e informal en la región, evaluando el impacto del cabrito y sus subproductos en el autoconsumo.
- Analizar la cadena de la producción y comercialización caprina en Chepes.

III. HIPÓTESIS DEL PROYECTO

Existen posibilidades de mejorar la producción caprina y los ingresos generados por esta actividad en la zona de Chepes dado el potencial de recursos naturales, institucionales y humano disponibles.

IV. METODOLOGIA DE TRABAJO

Se plantea una investigación descriptiva basada en la recopilación de información mediante una encuesta para productores regionales, como fuente primaria, donde se buscará recabar información técnica, productiva y socioeconómica de la actividad caprina y su relación con otras actividades productivas en cada predio seleccionado.

Además se utilizaron como fuentes secundarias de información: datos censales de la Agencia INTA Chepes, Censo Nacional Agropecuario (CNA) del año 2002, del Servicio Nacional de Sanidad y Calidad Agroalimentaria (SENASA), de la Secretaría de Agricultura, Ganadería, Pesca y Alimentación, publicaciones y trabajos de tesis de egresados de la UNLAR Sede Chepes.

Se efectuó un cuestionario simple (Anexo 1), que incluyó parámetros, técnicos y sociales, el cual fue efectuado directamente a productores seleccionados por su disponibilidad, los efectos lograr su eficiencia representativos de cada zona. Se visitaron 26 establecimientos agropecuarios del Departamento Rosario Vera Peñaloza, Provincia de La Rioja, abarcando las zonas de sierra y llano. Los datos obtenidos de las encuestas realizada a campo se corroboraron con datos censales y estadísticos de estudios previos procesándolo las variables (respuestas del

productor) de cada unidad de producción censada, determinándose en una primera etapa los porcentuales y medias de cada evento.

La información recabada comprende datos sobre: caracterización socioeconómica y técnico/productiva, que comprende: infraestructuras, composición de majadas, razas empleadas, manejo reproductivo y nutricional, manejo sanitario, consumo y venta de caprinos y datos económicos y de comercialización del sector. Estos datos contribuyen a configurar la magnitud e importancia del sector en aspectos: sociales, económicos y agroambientales (Tártara, E., 1988)

V. MARCO TEORICO Y ANTECEDENTES

Descripción del área de emplazamiento del estudio¹

1. Contexto histórico

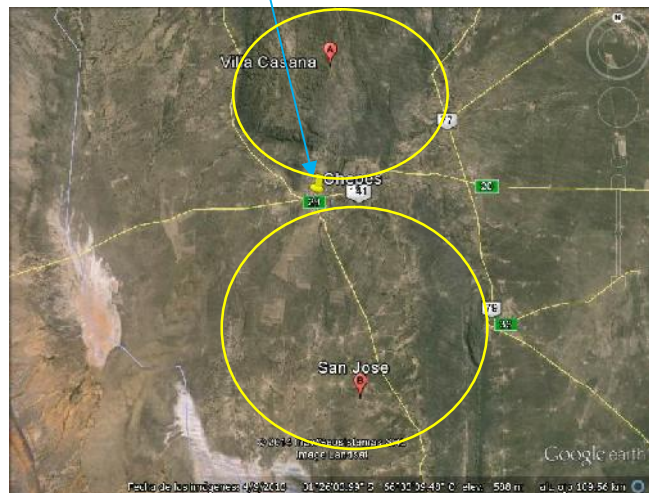
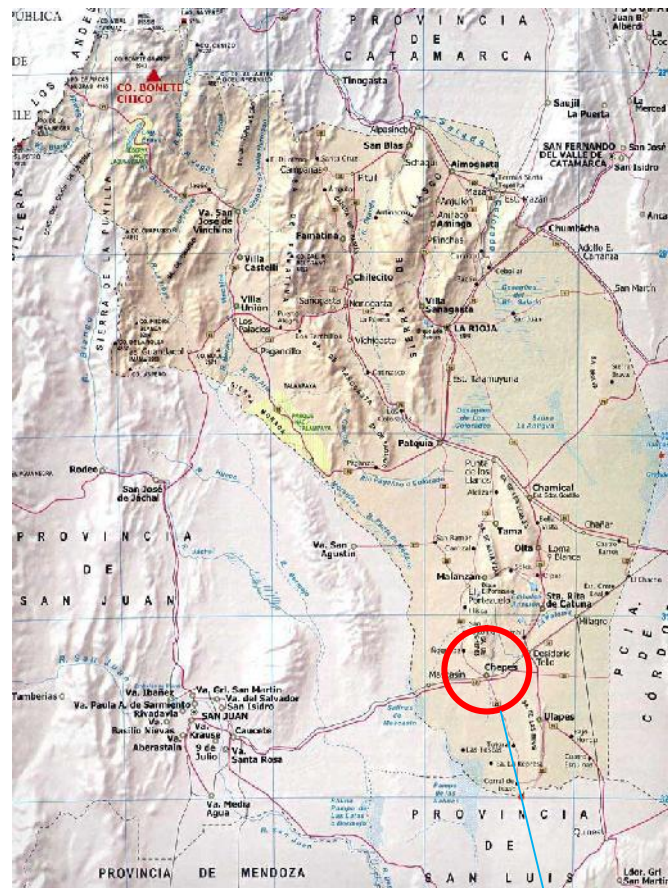
El territorio del Chaco Argentino, que comenzó a ocuparse luego de la Campaña del Desierto, sufrió desde entonces la explotación forestal irracional y, progresivamente, la expansión de la ganadería (Adamoli, 2006). A fines del siglo XIX en la región extra pampeana, en la cual se encuentra incluida la provincia de La Rioja, se incrementó la tala con el fin de proveer productos madereros necesarios para la extensión de vías ferroviarias y para el alambrado de campos pampeanos. (Aparicio, 2005).

En esta provincia y particularmente en el Departamento Rosario Vera Peñaloza, la tala indiscriminada practicada desde hace más de un siglo junto al sobrepastoreo, originó la degradación paulatina del monte nativo. Este proceso se agudizaría con el transcurso del tiempo repercutiendo negativamente en la reproducción de las unidades campesinas. Además, a partir de la década del 70 del siglo XX, se expandió la producción para mercados exigentes empujando la frontera agrícola sobre las áreas ocupadas por los productores campesinos (Aparicio, 2005). En la década del 90 con la profundización del modelo neoliberal, aumentaron sustantivamente tanto la concentración de la propiedad de la tierra como el desplazamiento de la frontera agrícola. Las tierras marginales del Chaco Árido cobraron importancia y atrajeron, progresivamente, la inversión de capitales nacionales y extranjeros; comenzando a venderse campos de grandes extensiones que fueron cerrados por sus nuevos dueños.

¹ Mendez R. Datos obtenidos de la Tesis de Maestría no publicada "Participación, empoderamiento y resolución de problemáticas.El caso de la Asociación de Pequeños Productores y Familias Rurales"

El deterioro ambiental se fue profundizando y el área real destinada al pastoreo del ganado campesino fue disminuyendo; situación que también viene sufriendo el Departamento Rosario Vera Peñalosa. En consecuencia, el sobre pastoreo de los minifundios y de los campos comuneros fiscales pone en peligro su futura subsistencia.

Figura 1:: La Rioja y la zona de influencia de estudio de Chepes



2. Aspectos fitogeográficos y climáticos

Los Llanos Riojanos son abarcados, por un lado, por el distrito Chaqueño Serrano al que corresponde la zona de sierra y que se caracteriza por poseer bosques de quebracho colorado (*Schinopsis marginata*) y pastizales con molle (*Lithraea molleoides*), entre otras formaciones vegetales típicas. Por otro lado, la mayor parte de su superficie pertenece al distrito Chaqueño Occidental que se caracteriza por la dominancia de bosques abiertos de quebracho blanco (*Aspidosperma quebracho blanco*) con una composición florística similar a los de quebracho colorado santiagueño (*Schinopsis lorentzii*).

Se diferencian por una fisonomía más xerofítica, por la presencia de algunas especies características de la provincia fitogeográfica del Monte y por la ausencia absoluta del quebracho colorado (Biurrunet. *al.*, 2012).

El departamento Rosario Vera Peñaloza, ubicado en el extremo sur de La Rioja y distante 240 km. de la capital provincial, puede dividirse por sus características topográficas en dos grandes zonas: los Llanos, que concentran el mayor número de productores, y las Sierras, en donde pueden encontrarse algunas fuentes de agua que permiten practicar la frutihorticultura en pequeñas parcelas.

El Departamento está prácticamente rodeado por sierras lo que le confiere características particulares ya que, al actuar como barrera, restringen fuertemente las precipitaciones. La evapotranspiración es superior al aporte de agua lo que origina un fuerte proceso de evaporación, que saliniza los suelos llegando, en algunos casos, a formar salinas (Adámoli, 2006).

En esta región el sobrepastoreo continuo y la tala indiscriminada han generado profundas modificaciones en la vegetación. Esto determina que amplias zonas presenten una marcada disminución de su capacidad forrajera, mientras que existen áreas altamente degradadas con escasa o nula disposición de forraje, alta arbustización y signos de erosión. El nivel de degradación vegetal, considerado como la pérdida de productividad primaria neta aérea, es medio. Es decir que el pastizal natural ha disminuido su rendimiento entre un 20% y un 40% (Blanco *et. al.*, 2005).

A la escasa o nula disponibilidad de forraje se le suman signos evidentes de erosión. El horizonte superficial del suelo puede estar compactado y/o cubierto de costras que limitan la infiltración del agua de lluvia favoreciendo la escorrentía. Estas superficies erosionadas son más evidentes alrededor de las aguadas y son localmente denominadas “peladales” o “áreas de sacrificio”.

Las precipitaciones son de tipo monzónicas, variando de 400 mm a 150 mm anuales y disminuyendo de este a oeste. Sin embargo, los promedios anuales presentan una alta variabilidad tanto intra, como interanual. Por otro lado, la gran evapotranspiración, causada por las altas temperaturas estivales y por la frecuencia de los vientos durante todo el año, determina un alto déficit hídrico.

3. Caracterización demográfica y socio económica

El Departamento Rosario Vera Peñaloza, ocupa una superficie de 6.114 km²; posee 14.054 habitantes y su densidad poblacional es 2,3 hab/km² (2). Según datos estadísticos recogidos por la Municipalidad durante el año 2005, en la zona rural vivían aproximadamente 600 familias las cuales presentaban los mayores índices de NBI del distrito (Casalis, 2009).

El porcentaje de población con Necesidades Básicas Insatisfechas del departamento Rosario Vera Peñaloza es 29,3% (3); siendo el quinto departamento con índices más elevados de NBI en la provincia.

En relación a la ocupación de los habitantes del Departamento las cifras⁴ indican que el 4% de la población económicamente activa recibe planes asistenciales, el 4% es empleador y el 18% es trabajador por cuenta propia, el 13,3% de cuentapropistas es productor agropecuario, el 14% es obrero o empleado privado, el 42% empleado público y el 8% realiza servicios domésticos, habiendo un 10% de desocupados. Del total de población activa el 54,8 % no realiza aportes previsionales.

Según el Censo Provincial de Población, Hogares y Vivienda 2008 del total de las moradas del Departamento, el 89.1% tiene agua de red pública o corriente, el 2,6% la obtiene de perforación con bomba a motor, el 0,3% de perforación con bomba manual, el 1,3 de vertientes o ríos, el 2,4% de represas, habiendo un 4,3% que accede al agua a través de otras fuentes d colecta de agua de lluvia.

4. Caracterización técnico-productiva

Según los datos aportados por el Censo Nacional Agropecuario 2002, el departamento Rosario Vera Peñaloza poseía 710 EAP de las cuales 498 tenían límites definidos. Del total de estas explotaciones 11 (con superficies mayores a 5000 ha.) poseían el 34% de la superficie productiva, 76 EAP (de 1000 a5000 ha.)

² Fuente: INDEC, Censo Nacional de Población, Hogares y Vivienda, 2010.

³ Fuente: INDEC, Censo Nacional de Población, Hogares y Vivienda, 2001.

⁴ Fuente: Censo Provincial de Población, Hogares y Vivienda de La Rioja del año 2008

usufructuaban el 22% y las 411 explotaciones restantes contaban para su producción con el 44% del territorio.

La principal actividad del Departamento es la ganadería, tanto bovina como caprina. Ambas son realizadas en forma extensiva sobre campo natural que posee un importante nivel de degradación. En la zona serrana existen algunos reductos dedicados a la agricultura para la obtención de frutas, hortalizas y pasturas para el autoconsumo con producciones sujetas a las disponibilidades hídricas.

La producción caprina es de gran importancia para el distrito ya que, según datos del Censo Nacional Agropecuario del año 2002, de las 250.000 cabezas de ganado caprino existentes en La Rioja, aproximadamente el 16% corresponde al departamento Rosario Vera Peñaloza. Dicho ganado pertenece en su mayoría a habitantes que no sólo producen en el campo sino que también viven en él. De ellos, el 80% posee una majada caprina promedio de 70 cabezas y rodeos con menos de 50 unidades ganaderas (Casalis, 2009).

La producción caprina predominante en la provincia de La Rioja se puede definir como un sistema productivo de subsistencia, donde la característica principal es la mano de obra familiar organizada. La explotación es totalmente extensiva, generalmente mixta, abierta (uso y tenencia de la tierra), sin manejo racional del sistema como así también sin agregarle valor a la producción. En algunas zonas y en momentos muy particulares del año, se elaboran quesillos. Según datos del área de producción del municipio Rosario Vera Peñaloza, en el año 2005 el 92% de los productores rurales se dedicaba a la producción de cabras, actividad que complementaban con la cría de ganado bovino. Sin embargo, la actividad caprina está poco explotada y constituye una práctica de subsistencia para el productor rural (Casalis, 2009).

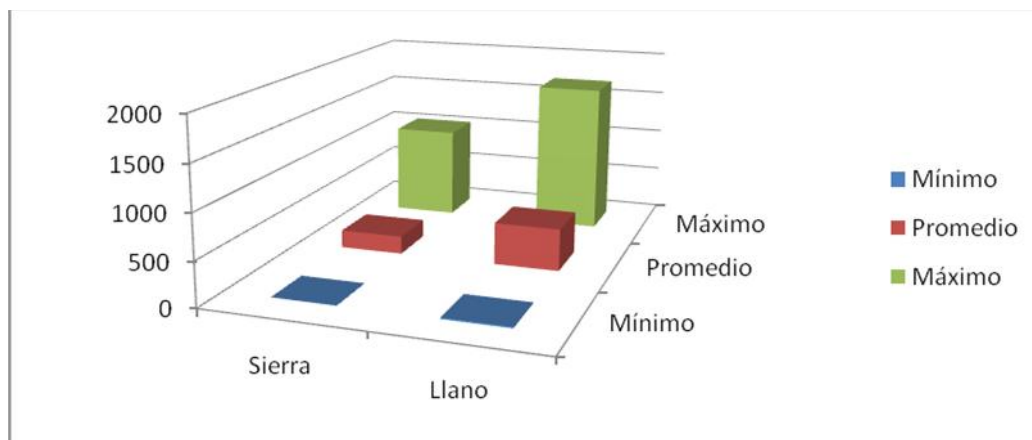
4.1 Caracterización técnico-productiva caprina en el área de Chepes

Existe una diferencia marcada entre las dos áreas geográficas del Departamento en cuanto a la superficie destinada a la producción en cada unidad doméstica.

En el área llana los campesinos tienen en promedio 476 hectáreas con un mínimo de 15 ha y un máximo de 1700 ha y existe un 8% de productores sin tierra.

A su vez en la región serrana, las unidades campesinas cuentan con un promedio de 203 ha con un mínimo de 1 ha y un máximo de 1050 ha., con un 19% la proporción de productores sin tierra. El mayor porcentaje de productores serranos sin tierra es directamente proporcional a la superficie de terrenos fiscales disponibles en la zona.

Figura 2: Comparación de las superficies en producción promedio, mínima y máximas de los productores de la Sierra y del Llano.



La situación de tenencia de tierra es similar en ambas regiones, siendo una constante la existencia de títulos imperfectos⁵. A su vez, el uso de la tierra es comunitario, ya sea porque se utiliza terrenos fiscales para el pastoreo del ganado bovino y caprino -particularmente en el área serrana-, o debido al hábito de pastoreo del ganado caprino que, a diferencia del vacuno, no respeta los alambrados perimetrales y utiliza todos los terrenos colindantes.

Los productores, tanto de Sierra como del Llano, tienen como principal producción con destino comercial a la ganadería mixta bovino-caprina, realizando también crían de aves de corral que son utilizados primordialmente para autoconsumo.

De acuerdo a datos censados por la AER INTA en 2013, relevados de productores de los parajes de: San Isidro, Valle Hermoso y La Paz, San Antonio de Las Toscas, El Tala, La Jarilla, El Totoral, La Laguna, Desiderio Tello, Río Hondo, Ñoqueve, Chelcos, Potrerillo de Los Flores, Villa Casana, Agua de Aguirre, Mascasin, Santa Cruz; dieron los siguientes resultados totales:

Tabla 1: Relevamiento de caprinos INTA AER Chepes 2013

Productores	Cabras	Cabrillonas	Chivos	Cabritos	capones	Total Animales
345	24500	1344	848	5267	24	31983

⁵El título imperfecto es aquel que no tiene valor comercial o jurídico por ende no permite ejercer todos los derechos de propiedad. En la zona generalmente existen sucesiones indivisas o papeles de compra-venta, sin escrituración.

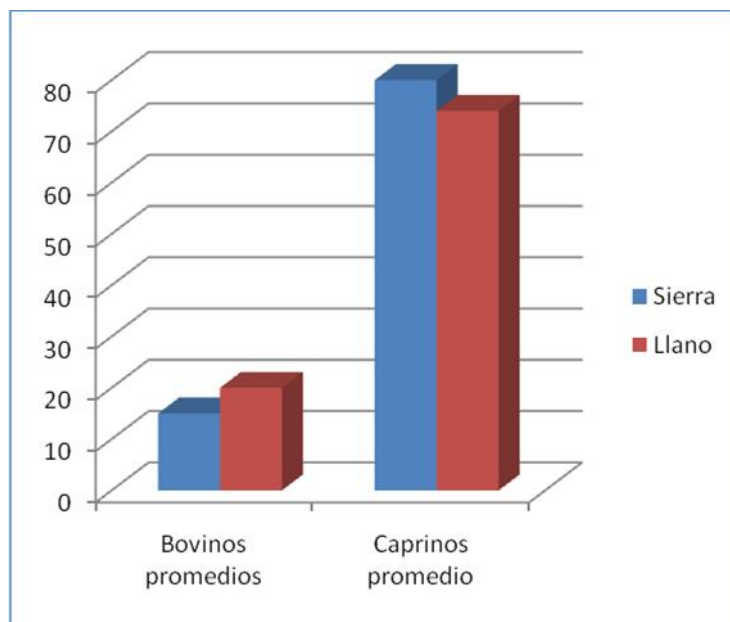
4.2 Composición de los rodeos y las majadas

Los rodeos de la Sierra tienen un promedio de 15 animales, con un mínimo de 2 y un máximo de 30, mientras que los del Llano ascienden a promedio a 20 bovinos, con un mínimo de 1 y un máximo de 60.

En cuanto a las majadas en la Sierra promedian los 80 caprinos, con un mínimo de 5 y un máximo de 200, y en el llano poseen 74 animales promedio, con un máximos de 260 y un mínimo de 25 animales. En ambas zonas se emplean entre 2 a 3 chivos por majada y se realiza un descarte promedio de 3 animales por año por predio.

Es interesante resaltar que en la Sierra, donde la superficie en producción es menor, hay mayor número de caprinos y menos de bovinos en comparación con el llano. Esto se puede explicar teniendo en cuenta el modo de pastoreo de cada especie, los bovinos difícilmente atraviesen los alambrados perimetrales de los campos vecinos mientras que los caprinos no respetan estos cierres a no ser que los mismos cuenten con al menos siete hilos de alambre, situación poco habitual en la región.

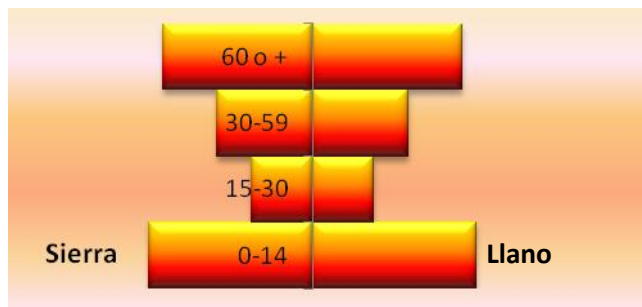
Gráfico 5: Número promedio de ganado bovino y caprino de los productores de la Sierra y del Llano



5. Caracterización socio-económica del sector caprino del departamento Rosario Vera Peñaloza

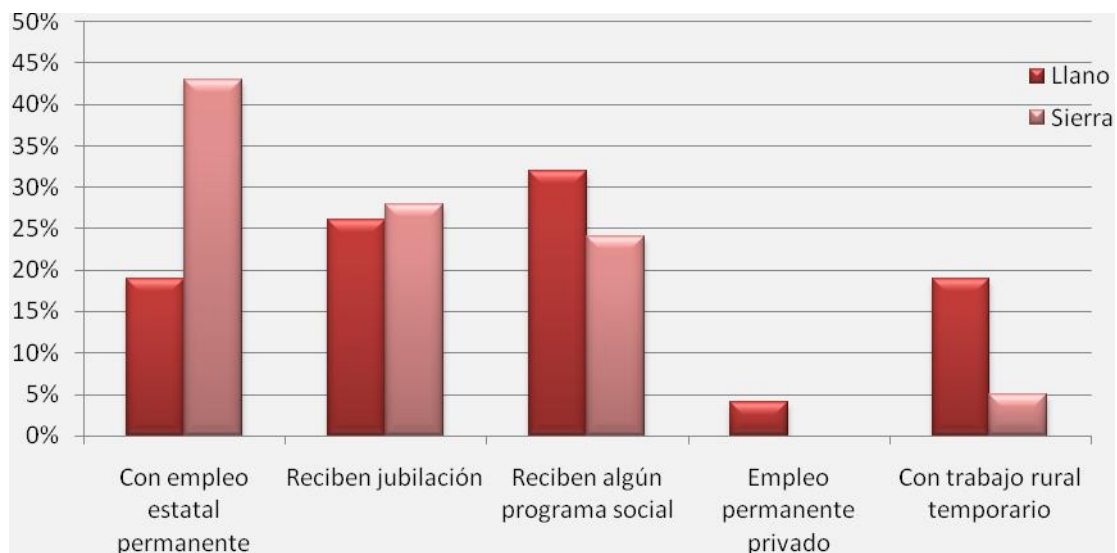
Tanto en el área Llana como en la Sierra puede observarse que el 30% de los campos están en manos de adultos mayores de 60 años, sin la presencia de población económicamente activa en los establecimientos. Además, es notable la escasa presencia de personas de entre 15 a 59 años: sólo representa el 33% de la población en estudio. Los miembros de este grupo etario han migrado al pueblo o a ciudades aledañas en busca de trabajo o de una continuidad en su educación.

Gráfico 1: Pirámide de distribución etaria de los productores cabreros.



En toda el área rural del departamento Rosario Vera Peñaloza existe una gran dependencia del empleo público y del subsidio estatal como forma de complementar los ingresos generados por la venta y el autoconsumo de la producción proveniente de los predios. Esta asistencia directa del Estado, en muchos casos, es lo que permite que las familias permanezcan en el ámbito rural.

Gráfico 2: Porcentaje de familias según tipo de ingreso complementario al predial.



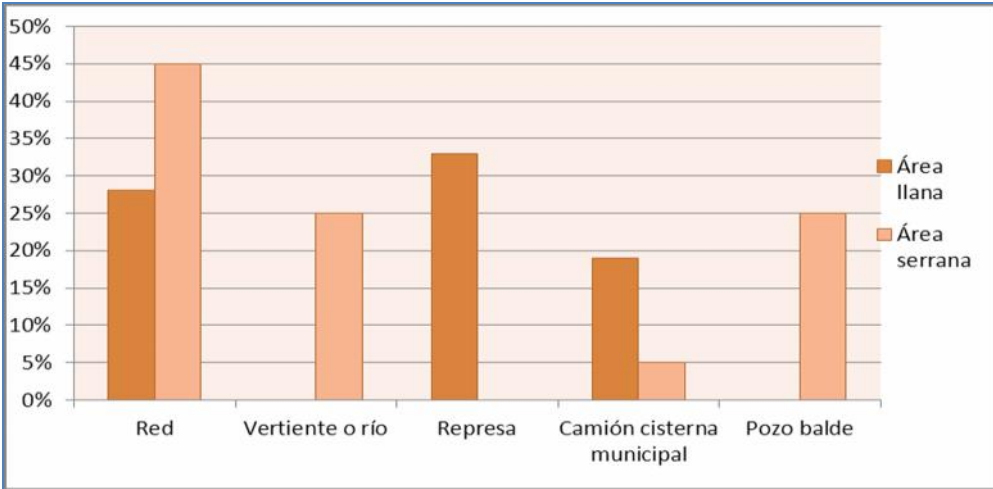
En la zona Llana, el 19% de las familias tienen al menos un miembro que es empleado público, mientras que en la Sierra este valor asciende al 43%. En cuanto a los planes de asistencia social puede notarse que hay mayor porcentaje de familias con subsidio en el Llano (32%) que en la Sierra (24%).

Además, el 26% de las familias del Llano y al 28% de las serranas percibe jubilaciones. La existencia de trabajo no estatal es escasa y generalmente temporaria. Dichas labores son principalmente realizadas por aquellos productores que no son asalariados permanentes y, en consecuencia, no cuentan con ingresos económicos estables. Éstos productores semi-asalariados representan el 19% de las familias que habitan en la región llana del departamento y el 5% de los que viven en el área serrana.

Respecto a las condiciones habitacionales es importante hacer notar la escasa presencia de ranchos en el área rural del Departamento Rosario Vera Peñaloza debido a la implementación de programas estatales para la erradicación de los mismos. Los datos tomados revelan que el 88% de las familias habitan en casas de material. El 67% del total de los hogares en estudio cuentan con baño instalado mientras que el resto no posee.

El abastecimiento de agua que los hogares tienen en el área Llana para uso doméstico proviene de diversas fuentes: en el área Llana el 28% accede al servicio de red, el 33% consume agua de represa y el 19% se abastece gracias al camión cisterna municipal. A su vez, en la sierra, el 45% de las moradas posee red de agua potable, el 25% la obtiene de ríos o vertientes, el 25% la extrae de pozos de balde y el 5% es provisto a través del camión cisterna municipal.

Gráfico 3: Fuentes de agua para consumo humano



En cuanto al acceso a servicios público hay que destacar que en la actualidad el 55% de los productores cuentan con energía eléctrica en sus hogares. Los caminos en general son transitables casi todo el año exceptuando los días posteriores a tormentas.

En relación a la educación existe en el departamento una gran proliferación de escuelas primarias, habiendo establecimientos educativos en cada uno de los parajes, lo que garantiza la educación básica. Además hay tres escuelas secundarias ubicadas en los distritos rurales más poblados Villa Casana, Totoral y Desiderio Tello.

Finalmente, al hablar de la atención sanitaria debe mencionarse que en los parajes más poblados existen salas de primeros auxilios con atención, en manos de enfermeros o agentes sanitarios, sólo medio día, siendo poco frecuente la presencia de médicos.

5.1 Organizaciones que nuclean al sector cabrero del Departamento

La población tanto urbana como rural del departamento Rosario Vera Peñaloza posee una vasta experiencia organizativa. Entre las organizaciones que nuclean a los productores caprinos pueden mencionarse:

a. Asociación de Pequeños Productores y Familias Rurales (A.Pe.P.Fa.R.) que cuenta con más de 300 socios del ámbito rural del departamento Rosario Vera Peñaloza. Sus objetivos son: lograr el progreso y bienestar del pequeño productor rural y su familia, fortalecer el desarrollo productivo y procurar el cuidado de la tierra y de los seres vivos. Entre las principales acciones llevadas a cabo se encuentran las compras comunitarias de insumos para la producción y elementos de la canasta básica. Además, esta agrupación administra los fondos de un Banco Popular de la Buena Fe que entrega créditos destinados a la producción. También, durante los ocho años de trabajo en el territorio han gestionado proyectos para mejorar las viviendas de sus asociados, para lograr su mejor acceso a servicios básicos (agua y luz) y otros destinados a la producción tanto caprina como bovina.

b. Asociación de Mujeres Rurales Unión y Trabajo, constituida en el año 2005, cuenta con 60 socias que habitan en la zona sur del Departamento. Esta organización es un espacio en el cual se plantea la participación de las mujeres rurales, siendo un espacio rico para la revalorización de género, problemática muy sentida en la región. Además, han trabajado en la elaboración de proyectos para mejorar las viviendas y la producción de sus integrantes. También, han reflatado y revalorizado el trabajo de hilado, teñido y tejido de lana de oveja, logrando incorporar a las mujeres más jóvenes a dicha actividad.

c. Cooperativa Chepes Sur Limitada, nucleaba a veinte productores del sur del Departamento. Esta organización realizó cría y venta conjunta de cabritos pero la actividad no prosperó ya que sus integrantes habitaban en lugares distantes y se dificultaba el cuidado del ganado.

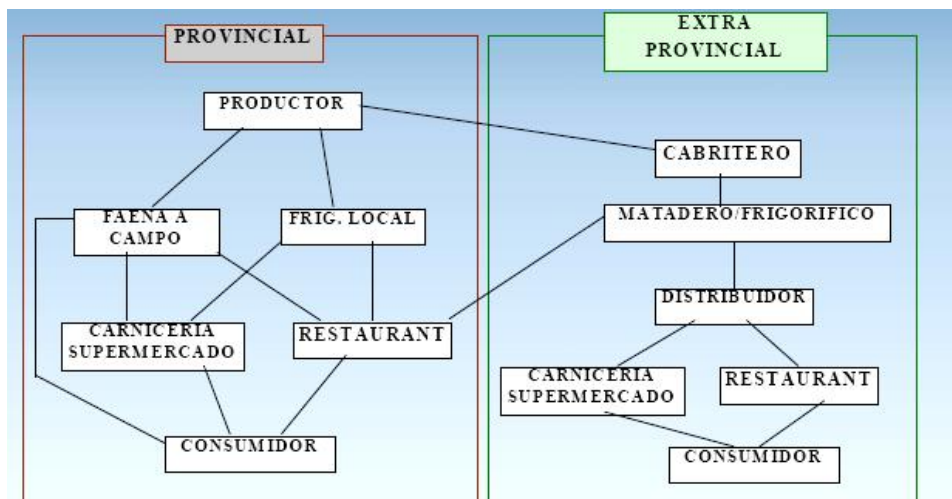
d. Asociación de Productores de Santa Cruz, estaba conformada por los habitantes de dicho paraje. Esta organización logró ejecutar algunos proyectos de tipo productivo, financiados por el Programa Social Agropecuario, sin lograr mayores acciones en el territorio.

Estas dos organizaciones fueron muy importantes en sus orígenes, las mismas estuvieron apoyadas intensamente para su conformación por el Programa Social Agropecuario y el INTA. En la actualidad, y hace más de tres años, dejaron de trabajar en el territorio, incorporándose, en general, sus integrantes a A.Pe.P.Fa.R.

6. La Cadena Agroalimentaria del sector caprino

La cadena agroalimentaria es un conjunto de acciones y actores que se relacionan técnica y económicamente desde la producción primaria, continuando con procesos de transformación, hoy denominados de valor agregado, para concluir con la comercialización y distribución hasta llegar al consumidor final.

Esquema 1: Esquema de la cadena caprina cárnica⁶



⁶ Fuente: Ministerio de Agricultura de la Nación

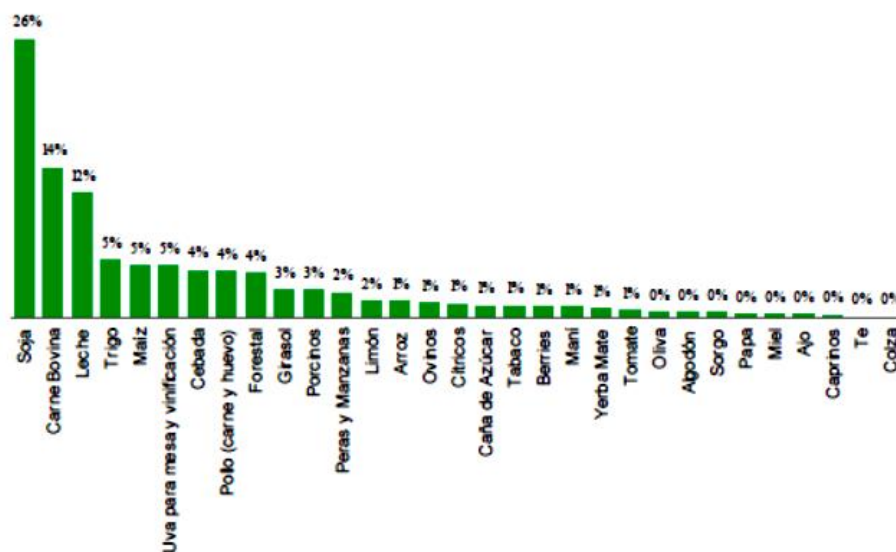
La cadena agroalimentaria del cabrito tanto en la provincia de La Rioja como en otras zonas del país se caracteriza por la marcada informalidad comercial debido a diversas causas entre las que pueden mencionarse: la falta de mercados concentradores; pocos datos sobre el consumo doméstico y la marginalidad productiva y social característica de la actividad. La misma es considerada como de subsistencia entre los actores sociales involucrados que, generalmente, son pequeños productores, bajo la tipología de “agricultura familiar”.

Este sector se caracteriza por poseer bajos recursos y realizar esta actividad en condiciones agroambientales frágiles, con suelos áridos que soportan una baja carga animal.

La cadena agroalimentaria caprina debe ser interpretada como una cadena de valor de la agricultura familiar crucial para dirigir las acciones que permitan una mejora en el desarrollo rural de este sector dado su importancia como actividad económica y social para los pobladores de las zonas rurales en Chepes como por el impacto sobre los recursos naturales en proceso de degradación que deben propender a un manejo más sustentable de los recursos para garantizar la estabilidad de la producción caprina en la región.

Según informas de la CEPAL para Argentina, a nivel general puede observarse en el gráfico 6, la escasa participación de la cadena caprina en el sistema agroalimentario argentino.

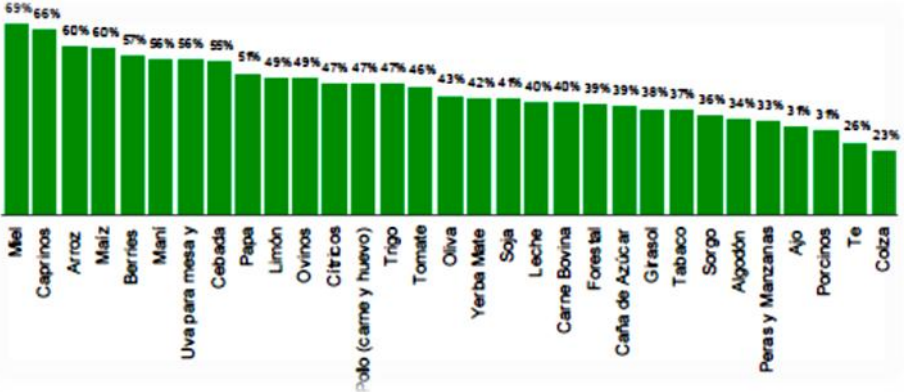
Gráfico 6: Importancia de las cadenas Agroalimentarias⁷



⁷ Fuente: CEPAL, 2007.

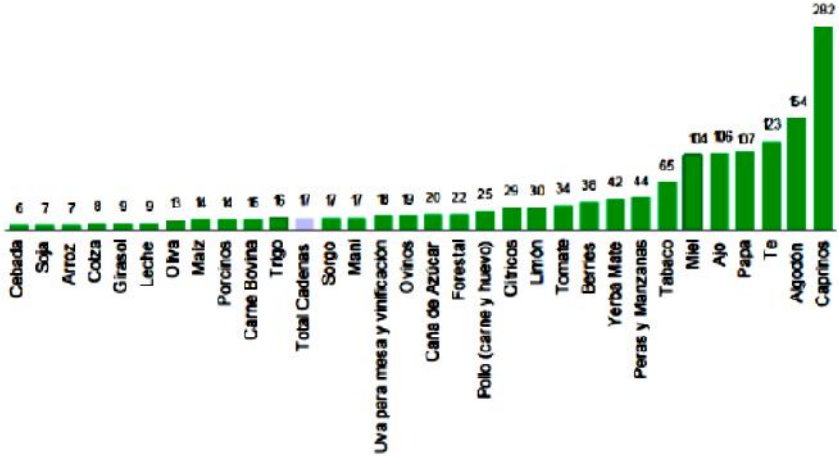
No obstante, si se observa el resultado del valor agregado de las cadenas, respecto a la retribución a los diferentes factores productivos que se emplean en la producción (como trabajo, capital y tierra), se puede tener una primera visión sobre la forma de agregación de valor por unidad de producción de cada una de las cadenas identificadas. Puede observarse en el gráfico 7 que las diez cadenas agropecuarias argentinas más intensivas en valor agregado son Miel, Caprino, Arroz, Maíz, Berries, Maní, Uva, Cebada, Papa y Limón.

Gráfico 7: Valor agregado de las producciones por cadena⁸



Además, es importante destacar que si se considera la intensidad laboral de las cadenas, la cadena caprina es la que logra mayores valores, lo cual puede apreciarse en el siguiente gráfico. La intensidad laboral se mide por la relación ocupado/valor agregado en millones de valor agregado.

Gráfico 8: Intensidad laboral de la cadenas agroalimentarias⁹



⁸ Comisión Económica para Latino América y el Caribe (CEPAL)

⁹ Comisión Económica para Latino América y el Caribe (CEPAL) Estimación de Agustín Lodola

VI. RESULTADOS

1. Análisis técnico productivo de la capricultura del departamento Rosario Vera Peñaloza

1.1 Corrales

Estas instalaciones son precarias, se destaca el corral de encierre que no reúne las condiciones mínimas exigidas en una cría organizada. La precariedad de esta instalación es similar a las del resto del país, lo único que cambia es el material utilizado que en esta zona es de postes y varillones extraídos del monte, de algarrobo y quebracho, denominados palo de pique, utilizándose en algunos casos materiales de cemento.

Casi la totalidad de los productores encuestados poseen un solo corral, en pocos casos poseen dos de los cuales uno sirve para cabritos y el otro para encierre.

De los productores que tienen un solo corral, el 75% poseen divisiones en los mismos, y un 25% sin particiones. De aquellos que presentaban apartados se determinó que un 85% de los mismos poseían una sola división, observándose por ende tres compartimientos, en tanto que el 15% restante presentaron tres compartimientos: uno para encierre, otro para cabras parturientas y el tercero con techo de paja que cubre el 25% de la superficie del corral que sirve de abrigo para los cabritos.

En cuanto a las formas de los corrales se destacan los rectangulares y cuadrados, no así los del tipo circular que no son los característicos de esta zona. La superficie media de los corrales, es de 70 m² con un valor máximo 200 m² y un valor mínimo ese 12 m².

1.2 Aguadas

El 95 % de los encuestados poseen agua en sus campos, por medio de represas cargadas con agua de lluvia y algunos establecimientos tienen la posibilidad de llenarla con agua de perforación.

Se observó que el abrevado por parte de los animales es directamente de las represas y no en bebederos, lo que aumenta la posibilidad de contaminación del agua y en consecuencia el incremento potencial de parasitosis y leptospirosis. Los establecimientos que no poseen agua se abastecen de molinos o represas, públicas, y con mucha frecuencia deben comprar el agua a la planta de Chepes y se traslada por camión cisterna.

1.3 Cercas

Los tipos de cerca que se encuentran en la zona están constituidos por alambrados de cinco hilos, con postes de algarrobo cada seis metros y entre seis o siete varillas de la misma madera por claro, también encontramos enramadas, cumpliendo funciones divisorias, construidas con especies leñosas.

Se observa que en la zona de Sierra que las divisiones en los predios son pocas, solo en tres casos realizaron de 2 a 4 divisiones en todo el predio y en varios casos se utiliza el campo abierto. Mientras que en el Llano el 100 % de los encuestados posee de 3 a 4 divisiones en sus predios.

1.4 Composición de las majadas

Los hatos más característicos de la región se encuentran constituidos por no más de 60-70 animales, pudiéndose encontrar majadas de 120 a más de 500 cabezas, las cuales representan el 6,12% del total (Vera *et al.*, 2003). Generalmente la ganadería es mixta bovino-caprina aunque se encuentran productores que poseen cabras únicamente, estos representan el 11,2% del total, (CFI, 1997).

1.5 Razas empleadas

El ganado caprino predominante es el criollo caracterizándose por su alta adaptación al medio y por sus bondades productivas, resultantes de un largo proceso de selección natural de las cabras traídas por los colonizadores españoles. Pudiéndose definir como cabra criolla biotipo regional, utilizado fundamentalmente para la producción de cabritos para carne. Otras razas carniceras o doble propósito empleadas son la Anglo-Nubian, Boer, Saanen y Toggenburg.

1.6 Manejo reproductivo

Se caracteriza por no presentar un ordenamiento reproductiva de las majadas, permaneciendo machos y hembras juntos durante todo el año, esta situación trae aparejado que las pariciones se concentren de forma natural en dos épocas del año: Otoño-Invierno y Primavera-Verano (aproximadamente 60 y 40 % respectivamente), con un fuerte comportamiento estacional. (Vera. 2001).

El periodo principal de parición ocurre en los meses de Abril-Julio (Vera *et al.*, 2003) que corresponde al servicio natural de noviembre-Febrero. Este periodo de gran fecundidad y prolificidad es consecuencia de los mejores estados corporales logrados, debidos a la mejor calidad dietaría existente por el rebrote de las especies herbáceas, arbóreas y arbustivas producidos con las precipitaciones estivales.

El resto de las pariciones (40%) ocurre durante los meses de Octubre- Diciembre (Vera *et al.*, 2003), parición de menor fecundidad y prolificidad pues el servicio se lleva a cabo en los meses de Abril-junio, coincidiendo este con la época de mayores requerimientos y la de menor calidad del recurso forrajero.

Existen diferencias en cuanto al manejo realizado por los productores, pero en general este se caracteriza por las serias deficiencias técnicas, logrando valores de producción muy bajos, estimados en 0,8-1,2 cabrito/cabra/año promedio, el productor no realiza una reposición de sus vientres en forma total del rodeo a lo largo de cinco años. (Leguiza y Vera, 1998). Se contabilizó solo un 23 % de cabrillas de reposición por año en ambas zonas

Tabla 2: Valores promedios anuales de índices reproductivos de acuerdo al relevamiento muestral.

promedio cabritos año	% preñez	% parición	% destete	% mortandad
96,7	72,37	93,77	95,65	4

1.7 Manejo nutricional

En los establecimientos caprinos de los Llanos de La Rioja, se realiza un manejo extensivo, la alimentación es por pastoreo del pastizal natural (Anderson *et al.*, 1980), en la mayoría de los casos con perro pastor y encierre nocturno, con dos épocas de pariciones al año, correspondientes a los meses de mayo a junio y de octubre a noviembre. Las especies arbóreas y arbustivas son las que predominan, señalando como especies principales aprovechadas el algarrobo, tusca y lata.

En algunos predios del Llano encontramos implantado BuffelGrass empelado tanto para bovinos como para los caprinos. El tiempo promedio de pastoreo es de 8,5 hs por día. Los cabritos se crían bajo lactancia natural con apoyo de nodriza. Todo este trabajo es realizado por las mujeres y los niños principalmente (Silvetti y Cáceres, 1998). La suplementación se realiza en el 90 % de los casos, generalmente en invierno y en algunos casos durante las pariciones; se la realiza a todo el rodeo o en forma estratégica en gestación y lactancia de acuerdo a la estación. Se emplea principalmente maíz y alfalfa y eventualmente pencas. Se destaca los trabajos técnicos del INTA para la difusión del empleo de la zampa australiana (*Atriplex nummularia*), como especie adaptada a la zona con buenas propiedades nutricionales.

Las raciones empleadas son de 1 a 2 kg por día de maíz o un fardo de alfalfa por día durante 15 a 30 días, siendo mayor el tiempo de suplementación en la zona de sierra con un promedio de 25 a 30 días.

1.8 Manejo sanitario

Los productores realizan diferentes prácticas sanitarias dentro de la majada, tales como desparasitaciones, aplicación de calcio y de diferentes productos curativos o antibióticos que han sido utilizados para tratamientos de enfermedades. Estas prácticas se realizan para mantener un buen estado sanitario en la majada en líneas generales sin preestablecer un plan sanitario fijo.

Estas tareas se realizan en todos los casos encuestados sólo una vez al año y en general en los meses de verano, efectuándose a toda la majada.

Lo que se pudo observar es que en la Sierra estas labores son realizadas por el mismo productor o un familiar capacitado, mientras que en el Llano en el 50 % de los establecimientos acuden a un técnico para efectuar los controles sanitarios.

Se identificó que no es frecuente considerar un plan sanitario para la faena en frigorífico, lo cual debe ser tomado como importante ya que todo tratamiento (antiparasitario, vacunación, antibióticos, etc.) se debe suspender antes de la faena.

La falta de un plan sanitario acorde puede deberse a factores tales como no poseer instalaciones para realizar el manejo de la hacienda, desconocimiento del mismo o por imposibilidad económica para afrontar el asesoramiento privado de un veterinario, entre otros factores.

1.9 Reposición de reproductores

Los productores en general realizan la reposición de las hembras de sus mismas majadas y compran o intercambian cabritos machos con vecinos, cabriteros u otros productores de la región para reponer sus chivos.

Los chivos son repuestos cuando ya han transcurrido tres o cuatro años en las majadas. Aunque los mismos todavía se encuentran en edad reproductiva, son reconocidas por los productores las dificultades productivas que trae aparejado dejarlo en los mismos hatos derivadas de la consaguinidad en la majada.

Las cabras generalmente son repuestas con las crías de la misma majada, aunque no siempre se realiza de manera sistemática ni en la cantidad necesaria para mantener estable el tamaño de los hatos.

Tabla 3: Indicadores estructurales y de manejo de la majada relevados en el Departamento Rosario Vera Peñaloza.

Valores promedio zona Sierra		Promedio zona Llana	
Superficie promedio (ha)	180		215
Posee divisiones	30%		100%
Cantidad de divisiones	3		3 a 4
Instalaciones			
Tamaño del corral (m2)	66,5		58,0
tipo de corral	palo/rama		palo/rama
cantidad total de animales	64,9		69,0
nº de cabras	55,0		56,0
nº de chivos	2,6		3,0
nº cabritos nacidos/año	91,6		95,0
nº cabritos muertos al nacer	3,1		3,4
nº cabritos muertos al desleche	0,6		3,0
peso al nacimiento (kg)	0,0		
edad de venta (días)	50		30
peso de venta (kg faenado)	4,9		5,0
Nutrición			
sistema de pastoreo	Libre		libre/perro pastor
tiempo de pastoreo	8,5		8
plantas preferidas	arbustos-gramíneas		arbustos-pastizal
Suplementación	si		Si
Época	invierno		Invierno
categorías elegidas	todas		Todas
materias primas utilizadas	maíz		Maíz
Cantidad	2 kg / día		1,5kg/día
tiempo	24		18
Sanidad			
Vacuna	si		Si
tiene un plan de vacunación	no		Si
persona q lo realiza	propietario 90 %		Propietario
costo	no recuerda		0
Desparasita	si		Si
cantidad desparasitaciones	2		2
aplica otros productos	terramicina		Curabichera
aplica calcio	si		Si
categorías elegidas	todas 90 %		Todas
cantidad aplicada	2mm/animal		5mm/animal
cantidad de veces al año	1		1

Servicio		
cantidad de pariciones/año	2 a 3	2
época de mayor parición	mayo junio	mayo
duración de la parición	30 días	30 días
razas utilizada (chivo)	criollas	criollas
procedencia del reproductor	majada vecina	majada vecina
tiempo de utilidad	2 a 3 años	2 años

2. Análisis económico de la producción caprina del departamento Rosario Vera Peñaloza

2.1. Ingresos netos

El ingreso total de los pequeños productores está conformado, mayoritariamente, por: el empleo municipal, los subsidios de planes asistenciales, los productos obtenidos para autoconsumo, la comercialización de materias primas y de productos elaborados artesanalmente, la ocupación como mano de obra temporaria y eventual y sólo en el caso de algunas familias, la ocupación como mano de obra permanente de alguno de sus miembros.

En cuanto a la comercialización de los productos (terneros, cabritos, guano, animales de refugio, animales de granja y sus subproductos), los campesinos se encuentran subsumidos al mercado, por cuanto, venden sus productos principalmente al cabritero (comprador y vendedor ambulante); quien determina el precio de compra de la producción pecuaria y también el de venta de los productos que transporta y comercializa.

2.2 Costos de producción

El costo estimado en la producción de cabritos (Agüero, C. 2014), se calculó a partir de los datos de gastos directos en alimentación y sanidad, y como gastos indirectos la amortización del plantel reproductor.

Se consideró el análisis de costos para las zonas del Llano y de Sierra, dando como resultado promedio por cabrito de \$ 12,5 para la Sierra y \$7,8 por cabrito para el Llano.

Éste costo se calculó en base a los gastos directos (alimentación y sanidad) y los gastos indirectos (amortizaciones del plantel reproductor) y se relacionó al total de cabritos producidos durante el período de estudio para poder obtener el precio de costo/cabrito.

El componente que más incide en los costos de producción para la actividad caprina es el manejo sanitario que incluye desparasitaciones, aplicación de calcio y productos curativos, sobre todo en la zona del Llano con un 66% de incidencia en los costos frente a la zona de Sierra que sólo ocupa un 39%. En cuanto a la alimentación se observa que en la zona del llano sólo representa un 29% de los costos, frente a la zona de sierra con un valor de 36%. Finalmente le siguen los gastos indirectos como las amortizaciones del plantel reproductor, con una menor incidencia en los costos de ambas zonas.

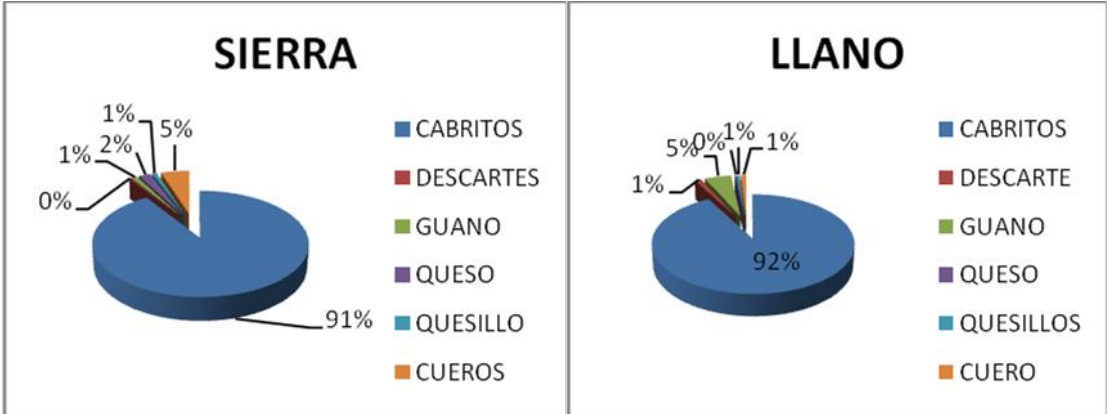
2.3 Composición de los Ingresos

De acuerdo a los datos obtenidos (Agüero,C.), se establece que la composición de los ingresos de los productores encuestados se compone de la venta de cabritos principalmente, más la venta de cueros, leche, quesillos, guanos y descartes como subproductos.

Los ingresos promedios están compuestos para cada una de las zonas, no sólo de las ventas sino también del consumo de cabritos y de los diferentes sub productos que se elaboran y que no fueron destinados para la venta, como así también de las diferencias de inventario ganadero.

La mayor parte del ingreso del productor corresponde al rubro de ventas del cabrito con un 91-92% del total, el resto se distribuye en cantidades inferiores como la venta de cueros y guanos (menor a 5%) y en menor medida la venta de productos elaborados con la leche de cabra (quesos y quesillos), que rondan el 1% del total de las ventas del establecimiento, siendo en muchos casos nula. (Agüero. 2014).

Grafico 9: Porcentaje de las ventas de productos y subproductos en el área de estudios



2.4 Rentabilidad

En este apartado se analiza la rentabilidad utilizando el concepto del rendimiento económico de la unidad productiva promedio a lo largo de un período de un año suponiendo la relación entre los ingresos provenientes primordialmente de la venta de cabritos (carne), que representan más del 90 % del total de las ventas y los egresos producidos por el mantenimiento de la unidad productiva; se le asigna un valor venal a la tierra \$ 1.000 por hectárea en la Sierra y de \$ 1.500 en el Llano, diferencia basada básicamente en las distancias y los caminos de acceso en ambos sectores considerados.

Tabla 4: Resumen de indicadores económicos (por ciclo) anual

INDICADORES ECONOMICOS ZONA SIERRA				INDICADORES ECONOMICOS ZONA SUR			
VENTAS	cantidad	precio	total	VENTAS	cantidad	precio	total
cabritos	790	210	165.900	Cabritos	770	200	154.000
cabritos a cabritero	14	210	2.940	cabritos a cabritero	280	180	50.400
animales de descartes	42	0	0	animales de descartes	5	180	900
guano de cabra	5	200	1.000	guano de cabra	15	400	6.000
queso	40	50	2.000	Queso	10	20	200
quesillos	245	10	2.450	Quesillos	215	0	0
dulces	0	0	0	dulces	10	0	0
cuero	565	30	16.950	cuero	110	20	2.200
Total Ingresos			191.240	Total Ingresos			213.700
1. INGRESO PROMEDIO VENTAS			17.385	1. INGRESO PROMEDIO VENTAS			14.247
2. TOTAL AUTOCONSUMO			2.254	2. TOTAL AUTOCONSUMO			1.924
3. DIFERENCIA DE INVENTARIO			2.225	3. DIFERENCIA DE INVENTARIO			640
a. INGRESOS TOTALES (1+2+3)			21.864	a. INGRESOS TOTALES (1+2+3)			16.811
COSTOS VARIABLES (promedio)				COSTOS VARIABLES (promedio)			
Alimentación (maíz, alfalfa)			290	Alimentación (maíz, alfalfa)			189
Sanidad			340	Sanidad			426
b. TOTAL COSTOS VARIABLES			630	b. TOTAL COSTOS VARIABLES			614
c. MB (a-b)			21.234	c. MB (a-b)			16.196
d. Amortización plantel reproductores			332	d. Amortización plantel reproductores			116
e. INGRESO NETO (c-d)			20.902	e. INGRESO NETO (c-d)			16.080
f. Costo de oportunidad Mano de Obra			2.473	f. Costo de oportunidad Mano de Obra			2.000
g. INGRESO AL CAPITAL (e-f)			18.429	g. INGRESO AL CAPITAL (e-f)			14.080
h. Valor Capital Tierra (\$1.000/ ha)			150.000	h. Valor Capital Tierra (\$1.000/ ha)			300.000
i. RENTABILIDAD % (g/h)			12%	i. RENTABILIDAD % (g/h)			5%

Se distingue que hay una sensible diferencia en la zona de Sierra en relación a los ingresos promedios y margen bruto promedio, frente a los mismos índices de la zona del Llano¹⁰.

En la tabla 4, se observa un valor de rentabilidad final del 12 % para la zona de Sierra y de 5 % para la zona del Llano, diferencia establecida principalmente por la modalidad de venta y los precios logrados dado que en la Sierra las ventas son directas a consumidores locales principalmente en la ciudad de Chepes, mientras que la venta en el Llano se realiza generalmente a los cabriteros a menor precio.

No obstante remarcamos que los márgenes brutos, con valores de \$ 21.200 en sierra y \$ 16.200 en el Llano, demuestran que en ambas zonas son valores favorables, a pesar de que en las sierras se debe erogar más costos por suplementar en invierno, lo cual indica que la actividad constituye una primordial fuente de ingresos para estos productores, a pesar de las múltiples deficiencias y dificultades del sector. Además de constituir un importante recurso para el autoconsumo familiar. Esto nos vislumbra que con pocas mejoras los valores pueden ser mucho más favorables para la actividad caprina.

Se deben considerar una serie de factores endógenos como las mejoras tecnológicas y organizativas de los productores, sumado a factores exógenos de infraestructura regional y políticas de apoyo y promoción al sector que permitan conformar y avanzar en una cadena agroalimentaria efectiva de la producción caprina.

2.5 Comercialización de cabritos y subproductos

El departamento Rosario Vera Peñaloza según datos del Censo Nacional Agropecuario de 2012 posee de las 250.000 cabezas de ganado caprino existentes en La Rioja, 40.599 (aproximadamente el 16% del total provincial)

Tanto los productores de la zona serrano como del llano realizan la comercialización mediante un sistema informal, vendiéndose el ganado vacuno al “revoleador”, a los carniceros clandestinos o como carne posteada por los mismos productores.

En el caso del ganado caprino se vende los cabritos y cabrillas en el campo, en el pueblo o al cabritero.

¹⁰Agüero J.C. Caracterización técnica y económica de la producción caprina, en dos comunidades del departamento Rosario Vera Peñaloza, provincia de La Rioja

Siempre que la comercialización sea realizada a través de intermediarios, los campesinos establecen relaciones de subordinación ante el mercado ya que ellos no fijan ni el precio de venta, ni la calidad de mercancía, ni el modo de pago.

Los datos son variables y difíciles de estimar ya que por lo percibido en las encuestas no se realizan registros, en líneas generales el 80% de los casos la venta es del animal faenado al cabritero en las zonas más accesibles. Destinos principales de la venta Chepes, Ulapes, Villa Dolores, entre otros.

El producto final más comercializado es el cabrito mamón de 45 – 60 días. (Vera *et. al.*, 2003), con un peso vivo que varía, al momento de la venta, entre 6 a 12 Kg.

La principal época de ventas del productor caprino es el total de la parición de primavera en las fiestas de navidad y fin de año, ya sea en tranquera o al cabritero. Mientras que la parición de otoño generalmente la vende en su totalidad entre el cabritero (que se lleva los mejores cabritos) y en tranquera.

2.6 Modalidades de venta

En todos los productores encuestados en ambas zonas de los Llanos realizan ventas a particulares, se puede observar una diferencia respecto de la zona de sierra donde los productores realizan el 100% de las ventas a particulares, correspondiendo a un valor promedio de 87 cabritos por establecimiento ; mientras que en la zona de Llanos, si bien el 93% de los productores venden a particulares, sólo representa el 25% de lo que comercializan siendo el promedio de ventas por establecimiento de 22 cabritos.

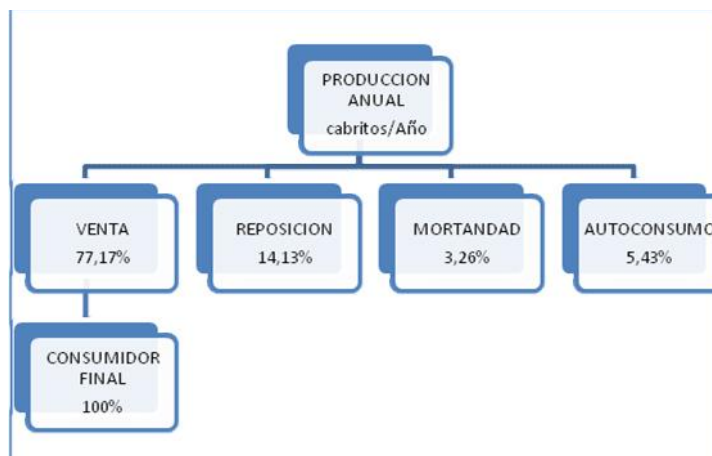
La modalidad de venta en la sierra es en el 100% de los casos ya faenado en el predio, mientras que en el llano sólo el 40% realiza la venta faenada y el 60% restante los vende vivos, realizando las ventas en el predio o fuera del mismo.

Se destaca que como se indicó el 100% de productores de la sierra vende directamente, en el Llano la venta a intermediarios “cabriteros” se dio en el 80 % de los encuestados correspondiendo al 75 % de cabritos vendidos, en promedio 68 cabritos por predio.

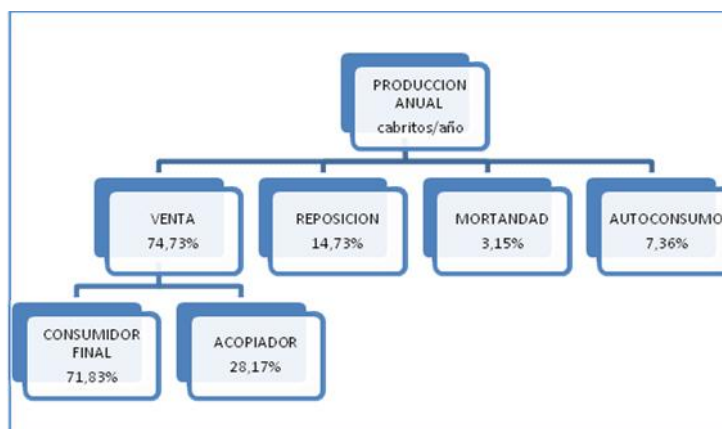
El precio promedio en el periodo comprendido de 2013 a 2014 fue en la región de la sierra de \$ 211, mientras que en el Llano el precio de venta promedio fue de \$ 189.

2.7 Canales de comercialización

Esquema 2: Flujo de los destinos de la producción anual caprina de la zona de Sierra



Esquema 3: Flujo de los destinos de la producción anual caprina de la zona del Llano



En los diagramas de flujos se muestran los destinos de la producción anual de cabritos en cada una de las zonas y sus canales de comercialización. En ellos se observan que la mayor parte de la producción se destina para la venta, un 77,17% de lo producido en la zona de Sierra y un 74,73% en el Llano.

La principal diferencia se establece en los canales de venta, que para el caso de los productores de sierra, la totalidad es vendida a los consumidores finales, en cambio en la región de los llanos un 28,17% de lo producido se lo lleva la figura del cabritero, que luego lo vende a los frigoríficos, principalmente los de la provincia de Córdoba. Este acopiador paga entre un 10 a un 15% menos del precio vigente y en la mayoría de los casos no existe una negociación del precio con el productor.

La venta de cabritos en frigorífico no es posible en la zona ya que, pese a que se montó en el Departamento una estructura para esto, las instalaciones que podrían destinarse a dicho fin han sido sólo usadas para la faena porcina. Sin haberse producido hasta la actualidad ninguna zafra de cabritos.

2.8 Nivel de autoconsumo

En la sierra los cabritos consumidos en el establecimiento corresponden al 6% de la producción. También se consumen casi en el 95% de los animales de descarte, vendiéndose esporádicamente alguno de ellos.

En el llano los cabritos consumidos solamente representan el 0,5% del total producido que representa en promedio 7,5 cabritos al año por predio. Aquí, en el 60% de los casos se consume el animal de descarte, si es que los mismos no son vendidos o terminan muriendo de vejez.

2.9 Destino del guano

En la sierra el 50% de los productores mercantilizan el guano a un precio promedio de \$325 la tonelada. Generalmente, quienes logran comercializarlo, venden un chasis de guano por año. En el llano el 90% de los productores reciben \$ 500 por la tonelada de guano, comercializando alrededor de 1,5 chasis de guano por año.

2.10 La leche de cabra

En el departamento Rosario Vera Peñaloza en la zona de Sierra el 90 % de los predios utiliza la leche de cabra para elaborar quesos y quesillos con una producción de 8 a 10 kilogramos en los meses de verano, vendiéndose, eventualmente, a un precio promedio de \$ 50 el kilo. En la zona del llano la producción es menor, sólo en el 70% de los predios relevados realizan quesos y quesillos, principalmente para autoconsumo, comercializándose el excedente a \$ 50 el kg.

2.11 El cuero de cabra

El cuero generalmente se vende, en el 96% de los predios encuestados, por unidad, en el caso de los cabritos, o por kilogramo, cuando pertenecen a animales adultos. El precios pagado por los mismos es variable, en el caso de comercializarlos en la barraca o con el cabritero, se remunera entres \$10 a \$20 por kilo y \$0,50 a \$1 por cuero, valores muy bajos que paga el comprador considerando los precios finales en las curtiembres.

En el distrito se están implementando ventas comunitarias de cuero a una curtiembre recuperada que se encuentra en la provincia de La Rioja. Esta acción, mediada por una organización civil y acompañada por la Secretaría de Agricultura Familiar, ha permitido lograr un mayor precio de venta que asciende a \$10 por cuero de cabrito y \$25 por kilo de cuero de animal adulto.

Tabla 5: Promedios de los productos comercializados en el área de estudio

COMERCIALIZACION		
ÍTEMS	ZONA DE SIERRA	ZONA DEL LLANO
venta a particulares	si	si
cantidad vendido a particulares	todos	22
modalidad de venta	faenado	vivo 80 %
venta en el establecimiento	si	si
venta fuera del establecimiento	no	si
precio de venta	220	200
venta a cabriteros	no	si
cantidad vendido a terceros	ninguno	80
precio de venta	0	180
cabritos consumidos	4	15
cabrillas para reposicion/año	12	10
destino de los animales de descarte	consumo	consumo
cantidad vendido-consumido/año	4	2
precio de venta	0	0
destino del guano	venta	venta
precio de venta	350	400
cantidad (chasis)/año	1	4
utiliza la leche de cabra	si	si
Época	verano	verano
productos que elabora	quesos- quesillos	quesos- quesillos
precio de venta	\$40 el kg queso	15
Quesillos	8 c/u quesillos	8 c/u quesillos
Cantidad	8Kg queso	4 Kg queso
vende el cuero	si	si
precio de venta	\$ 20	\$ 20
Cantidad	50 kg/año	20 kg
fuentes de financiamiento	no	no
Destino	0	0
Estado	0	0
destino extrapredial	si	si

3. Análisis De La Cadena Agroalimentaria Caprina En Chepes

El desarrollo de la cadena caprina en Los Llanos, está condicionado por aspectos históricos, sociales y estructurales, los que se analizan a continuación a través de fortalezas, debilidades, oportunidades y amenazas presentes en el territorio.

3.1 Fortalezas

Existen en el territorio productores familiares con cultura cabrera arraigada. El producto, cabrito posee atributos de consideración creciente por su condición "natural", bajo colesterol, características organolépticas distintivas y por ser típico de la zona.

En la región se encuentran presentes instituciones y programas con técnicos radicados en las zonas productoras que pueden transmitir tecnología de bajos costos disponible para el sector.

Esta producción, además de adecuarse muy bien a las condiciones agroecológicas de la región, permite la obtención de diversos subproductos como la leche para la elaboración de quesos, quesillos y dulces; cuero para su secado y venta o para el curtido y utilización en marroquinería; guano para su venta directa o procesamiento con agregado de valor local; huesos para la suplementación del ganado; carne de animales de refugio para la elaboración de chacinados, que permitan la diversificación productiva y procesos de transformación con el aporte en necesidad de mano de obra que esto conlleva.

3.2 Oportunidades

Hay mercado potencialmente insatisfecho tanto para cabritos como para los subproductos de la actividad caprina. Sobre todo si se tiene en cuenta que se trata de productos naturales.

La eficiencia productiva caprina y por ende la económica puede aumentarse con adopción de tecnologías de proceso, aunque también será necesario incorporar tecnologías de insumos para las cuales se requerirán inversiones económicas. Para esto, existen programas destinados al sector como la Ley Caprina, el Programa Microcréditos del M.D.S.N, el Programa de Desarrollo Rural Integral, entre otros. Si bien aún es incipiente el agregado de valor a los productos caprinos, no es desdeñable la oportunidad que representa la curtiembre de cueros, la producción artesanal de elementos de marroquinería, el procesamiento de la leche para la obtención de quesos, quesillos, helados y dulces, la utilización de animales de descarte para la elaboración de chacinados.

3.3 Debilidades

El ecosistema productivo en el cual se desarrolla la actividad presenta un proceso de degradación con disminución de la oferta de pastos naturales, arbustos y árboles, siendo restrictivo el acceso al agua en cantidad y calidad durante todo el año. Además, existe escasa infraestructura, por un lado, para gestionar los recursos naturales –suelo, monte, agua- que permitan su conservación el recurso hídrico y, por otro lado, para logra un manejo sanitario y nutricional eficiente de la majadas.

Si bien existen organizaciones sociales que nuclean al sector cabritero aún les falta lograr una mayor autonomía.

Es muy importante destacar la falta de integración entre los distintos actores de la cadena productiva de valor, viéndose una escasa planificación estratégica de las políticas de estado para el sector caprino.

La comercialización dentro de la economía informal genera dependencia y sumisión al mercado por parte de los productores, permaneciendo estos en relaciones de desigualdad comercial.

3.4 Amenazas

Fragilidad del agro-ecosistema productivo que puede encarecer la deficiencia de alimentación natural para el ganado caprino, con un alto riesgo de emigración de población de los sectores productivos rurales para su proletarización o por falta de servicios y oportunidades para la población joven.

Discontinuidad de las políticas para el sector y disponibilidad de recursos humanos y económicos para continuar con los programas planificados.

VII CONCLUSIONES

En el área del departamento Rosario Vera Peñaloza se ubica el 16% del ganado caprino provincial. La población rural que se dedica a dicha actividad pertenece al estrato de pequeños productores o agricultores familiares. Los mismos se caracterizan por poseer sus viviendas precarias, presentando una alta dependencia del empleo público. Además, exhiben una marcada deficiencia en el acceso al agua, transporte público y salud, en cantidad y calidad requeridas. No existe la tenencia de la tierra a causa de los títulos imperfectos.

Las majadas del distrito son en promedio de 70 animales donde predomina la raza criolla. A su vez, existen diferencias entre los productores que moran en la zona Sierra y aquellos que lo hacen en la Llana. Los primeros cuentan con menos de la mitad de superficie para la producción si se comparan con los cabreros del llano. Sin embargo, en el área serrana existen algunos terrenos fiscales que son utilizados por los criadores de manera comunitaria.

La escasa superficie con que los productores cabreros cuentan ha provocado a través del tiempo un sobre uso de los recursos naturales, hecho aún más importante en un área frágil como lo es el Chaco Árido, que conlleva a bajos valores en sus índices productivos.

La precariedad de las instalaciones existentes, corrales, cierres perimetrales y represas de abrevado directo, impiden un manejo estratégico del pastoreo, reproductivo y de la sanidad caprina. Esta realidad conlleva a que se produzcan abundantes pariciones en la época otoño-invernal donde se registra alta mortalidad –más del 3%- de cabritos debido a las bajas temperaturas y a los escasos de forraje, en cantidad y calidad, lo que limita la producción de leche.

Las estructuras de las majadas en ambas zonas son similares, las mismas están conformadas en promedio por 56 cabras, 10 cabrillas y cuentan con un 2,94% de machos promedio, siendo este un porcentaje menor al recomendado (4%) por majada. También existen casos en que no cuentan con machos reproductores, debido a que se utilizan los chivos de los vecinos.

En cuanto al estado sanitario, las majadas de ambas zonas están siendo controladas, debido a un elevado porcentaje de productores que aplicaron prácticas sanitarias, haciendo que se mantenga un buen estado sanitario general.

En cuanto a la alimentación, se realiza una suplantación en base a maíz y fardos de alfalfa en la época invernal, debido a la escasa disponibilidad de alimento. Únicamente en la zona de sierra un 30% de los productores la realizó de manera

estratégica, aduciendo que dicha práctica se llevó a cabo en el último periodo de la gestación por recomendaciones técnicas. El resto de los productores recurrió a la suplementación como una única alternativa frente a la falta de alimento para ese periodo.

Los índices productivos de la actividad caprina en general son buenos, salvo los porcentajes de preñez de la zafra noviembre a diciembre que son muy inferiores con respecto a la anterior, que en ambas zonas se encuentra con valores por debajo de los recomendados, más aun si se tiene en cuenta que la preñez es el punto de partida para iniciar el ciclo productivo.

En contra posición los porcentajes de destete y por consiguiente los índices de cabritos logrados/cabra/año presentan valores aceptables con respecto a la media sugerida, deduciéndose que es producto de un buen manejo de la majada post parto y de los bajos porcentajes de mortandad que se dan desde el nacimiento hasta la venta de los cabritos que no superan el 3,5% del total de nacidos.

Esto es importante destacar debido a las precarias condiciones a las que son sometidos los recién nacidos dentro del corral, que en su mayoría son corrales tradicionales hechos de palos y ramas.

En cuanto a la comercialización es interesante destacar la baja influencia que el productor tiene en el precio de comercialización de sus productos. Sin embargo, debido a que los capricultores serranos comercializan a consumidores directos logran valores mayores por sus cabritos. Los productores del llano tienen menor poder de negociación ya que venden el 75% de su producción a intermediarios. En cuanto al mercadeo de cueros, los productores han logrado en el último tiempo mayores valores a través de la comercialización conjunta directamente a la curtiembre.

Los costos de producción para la realización de esta actividad son muy bajos con respecto a los ingresos generados promediando un valor de 12,53 \$/cabrito para la sierra y de 7,87 \$/cabrito para el llano, lo que significa que el costo representa el 5% de los ingresos.

Por último, la rentabilidad promedio es muy favorable para ambas zonas, estos valores reflejan que la producción caprina es rentable y no es una actividad de subsistencia, también existe una diferencia entre una y otra comunidad de 4,06%, dicho valor se debe a un mayor ingreso neto en la sierra comparado con los ingresos de los llanos.

Por todo esto, se pone de manifiesto que la actividad caprina no es solamente una actividad de subsistencia sino, que es una actividad productiva que genera recursos económicos para las familias rurales de estas zonas de estudio y que además existe un potencial que no está siendo desarrollado como la elaboración de sub productos derivados de la leche y la utilización del cuero, factores importantes en el agregado de valor que podrían aumentar los ingresos a cada productor mejorando aún más los índices económicos obtenidos en este periodo productivo.

BIBLOGRAFIA

Adámoli, J. (2006). "Aspectos ecológicos de la ganadería: impacto de la siembra directa y el manejo". Congreso Ganadero de AAPRESID. Disponible en <http://www.produccionbovina.com/sustentabilidad/51>

ADEC (2007). Estrategias comerciales para el sector caprino. Estudio de caso de la cadena caprina. Programa Desarrollo de Cadena Productivas en la Provincia de Córdoba. Agencia para el Desarrollo Económico de la Ciudad de Córdoba. Argentina.

Agüero, C. (2014) Caracterización técnica y económica de la producción caprina, en dos comunidades del departamento Rosario Vera Peñaloza, provincia de La Rioja. Tesis de grado UNLAR.

Aparicio, S. (2005). Trabajos y trabajadores en el agro argentino. Pp. 193-295. En Giarracca N. y Teubal, M. El campo en la encrucijada. Ed. Alianza.

Biurrun, F. *et. al.*(2012). Consideraciones fitogeográficas sobre la vegetación de los llanos de La Rioja. Serie: Estudios sobre el Ambiente y el Territorio N° 5. Ediciones INTA.

Blanco, L. *et. al.*(2005).Vegetation response to roller chopping and buffel grass seeding in Argentina. Rangeland Ecology and Management. Revista Society for Range Management 58: 219-224.

Burdisso, A (2013) Propuesta de abastecimiento de los frigoríficos caprinos de La Rioja. Primer Congreso argentino de producción Caprina. La Rioja. Pag. 199-202

Casalis, A. (2009). Nuevo rol del Estado, nuevo rol del Municipio. Programa caprino y Desarrollo local en el marco del plan manos a la obra: el caso del Municipio Rosario Vera Peñaloza, La Rioja. X Seminario de la red municipalidades. www.sgp.gov.ar

Dayenoff, P. y Carrizo H.(1992)Aproximación a la problemática de la ganadería caprina de los llanos de la provincia de La Rioja. INTA Chamental La Rioja.

De Gea Ginés Santiago, PETRYNA Ana M., MELLANO Atilio, BONVILLANI Adriana (2006): *El ganado caprino en la Argentina* en el Sitio Argentino de Producción Animal www.produccion-animal.com.ar.

Iglesias, D (2002). Cadenas de valor como estrategia: las cadenas de valor en el sector agroalimentario. INTA EEA Anguil. Documento de trabajo.

Leguiza, H.D.; Vera, T.A. y Chagra Dib, E.P. (1988). Descripción de la cadena de producción y comercialización de carne caprina de la provincia. INTA La Rioja

Lódola A, Brigo R y Morra F. (2008) Mapa de cadenas agroalimentarias de Argentina. CEPAL – Colección Documentos de proyectos.

Mendez, C (2014). Participación, empoderamiento y resolución de problemáticas. El caso de la Asociación de Pequeños Productores y Familias Rurales. Tesis de maestría no publicada, Universidad Nacional de Buenos Aires, Buenos Aires, Argentina.

Mendez, C (2015). Tipificación del sector caprino del Departamento Rosario Vera Peñaloza. En IX Congreso Latinoamericano de Especialistas en Pequeños Rumiantes y Camélidos sudamericanos. II Congreso Argentino de Producción Caprina. I Foro Nacional de Productores Caprinos. 2015. Pág. 405 – 409. La Rioja, Argentina.

PROSAP.(2009) Programa para mejorar las condiciones de vida de los capricultores, sus familias y la competitividad de la cadena de valor caprina. Documento de trabajo.

Recalde, D. (2013) Primer Congreso Argentino de Producción Caprina.

SAGPYA Estadísticas publicadas en www.sagpya.mecon.gov.ar

SENASA Estadísticas publicadas en www.senasa.gov.ar

SUCIN M. (2003): *La cría de cabras* en el Sitio Argentino de Producción Animal. www.produccion-animal.com.ar.25

Tartara E. (1988) Estudio socioeconómico de la producción caprina del oeste de la Provincia de Córdoba. FCA UNC

Valenti A. (2002) Explotación integral del ganado caprino en Santiago del Estero: Mercado de lácteo y carne caprina. Consejo Federal de Inversiones. Buenos Aires.

Vera T. et al. (2003). “Desempeño reproductivo de cabras criollas biotipo riojano con servicios en las cuatro estaciones del año”. 26° Congreso AAPA. Mendoza, Octubre del 2003

Vera, T. et al., (2001). “Influencia de la época del año sobre los valores de circunferencia escrotal de machos caprinos criollos biotipo regional en Los Llanos de La Rioja”. 25° Congreso Argentino de Producción Animal. Buenos Aires.

ANEXOS

1. MODELO DE ENCUESTA

UNIVERSIDAD NACIONAL DE LA RIOJA SEDE CHEPES

INGENIERIA AGROPECUARIA



Departamento: Rosario V. Peñaloza

Fecha:

Nombre del productor:

Lugar:

Pedanía:

Superficie:

Tenencia:

Producción más importante:

INSTALACIONES

Cantidad de corrales:

Forma:

Características:

Bañadero:

Aguadas:

MAJADAS

Nro. de Cabras:

Nro. de Chivos:

Nro. de Cabrillas:

Nro. de cabritos: H: M: Reposición:

Compra:

Recría:

Edad promedio, del vientre descarte:

Edad promedio del reproductor:

Edad primer servicio hembras:

Edad primer servicio machos:

SERVICIO

Épocas: Duración:

Forma:

- Los machos reproductores acompañan a la majada durante todo el año:

- Quien le provee el reproductor:

- Raza: Porque:

- Épocas de mayor parición: Duración parición:

- Cuánto tiempo utiliza el mismo reproductor:

Cantidad de cabritos nacidos en cada época de servicio:

Peso promedio de nacimiento: Machos Hembras:

Cantidad de cabras melliceras: Machos: Hembras:

Promedio Edad de venta: Machos: Hembras:-

Promedio de peso de venta: Machos: Hembras:-

NUTRICION

De que se alimenta la majada:

- a) Pastura Natural(spp):
- b) Pasturas cultivadas:
- c) Sistema de Pastoreo:
- d) Suplementación:
- e) Pastorea conjuntamente con:

SANIDAD

Vacunas contra:

Baños: Épocas: - Producto empleado: -

Desparasitaciones: Época: Producto empleado:

Observa abortos:

Mortandad:

- a) En cabritos:
- b) Otras categorías:

COMERCIALIZACION:

- A quien vende:
 - 1. Frigoríficos:
 - 2. Recolector:
 - 3. Particular:
 - 4. Forma de pago:

- Venta de cabras: Cantidad: - Precio: -

- Consumo Familiar: Cantidad: Categoría:

- CABRITOS: Cantidad: Precio:

- Venta de guanos: Cantidad: Precio:

- Cada cuanto limpia el corral:

- Venta de cueros: Cantidad: - Precio: -

OBSERVACIONES:

CROQUIS DEL CORRAL

Foto 2: Zona de las Sierras Censada

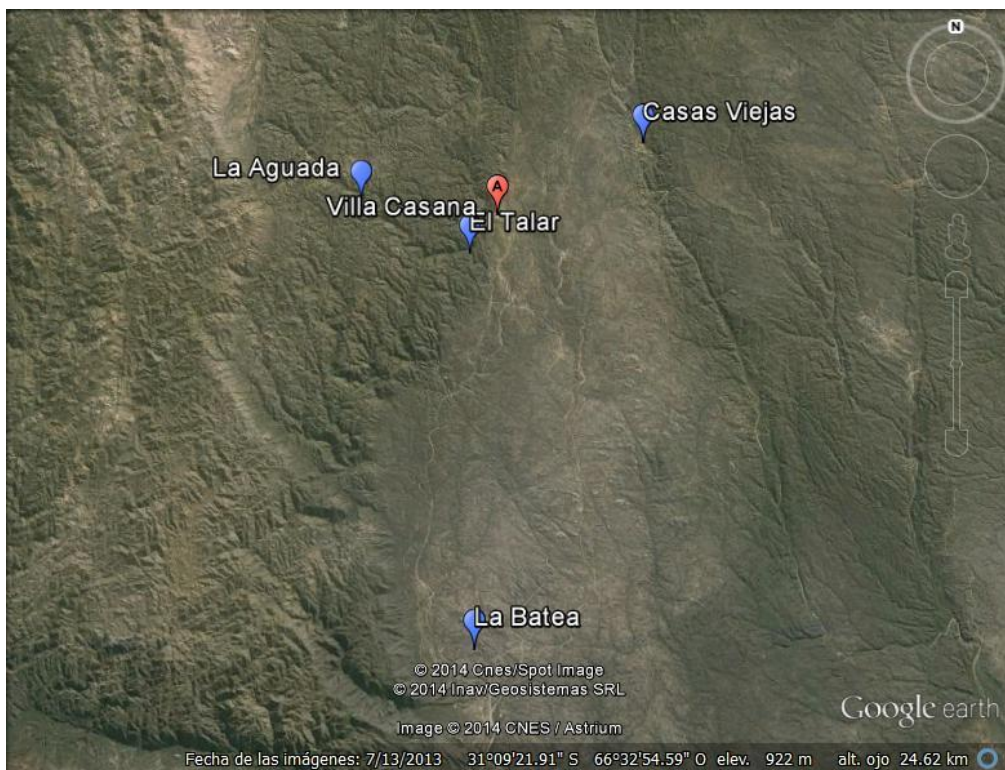


Foto 3: Zona del Llano Censada

