



# Virus rugoso del tomate

Enrique Adlercreutz<sup>1</sup>  
Andrea Salvalaggio<sup>2</sup>

<sup>1</sup> INTA, Agencia de Extensión Rural Mar del Plata

<sup>2</sup> INTA, Estación Experimental Agropecuaria Balarce. Instituto de Innovación para la Producción Agropecuaria y el Desarrollo Sostenible (INTA-CONICET)  
adlercreutz.enrique@inta.gov.ar



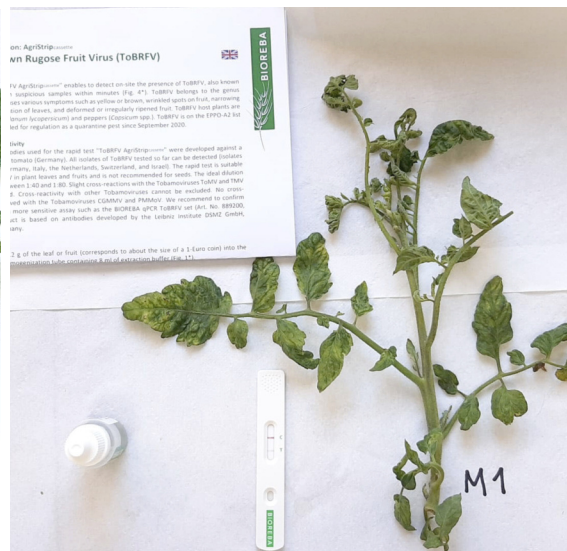
## Una nueva enfermedad que afecta seriamente los cultivos de tomate y pimiento fue detectada en Mar del Plata.

El Servicio Nacional de Sanidad y Calidad Agroalimentaria (SENASA) declaró recientemente la alerta fitosanitaria a nivel nacional por el rugoso del tomate (*Tomato brown rugose fruit virus*, ToBRFV) en Argentina hasta el 31 de diciembre de 2024, “debiendo adoptarse y/o fortalecerse las tareas de prevención, detección, contención y erradicación”. El SENASA también creó el Comité de Crisis por el Virus Rugoso del Tomate (ToBRFV), que será coordinado por este organismo sanitario, además estará integrado por especialistas del INTA, del INASE y de otras instituciones, con el fin de proponer las medidas fitosanitarias para el monitoreo, detección, prevención y establecer el servicio de alerta y las herramientas de manejo más convenientes a implementar para la gestión del Alerta Fitosanitaria.

Esta enfermedad es originada por un nuevo virus, que afecta tomate y pimiento en distintos países y también puede infectar algunas malezas. Fue identificada por primera vez a nivel mundial en Israel, en 2014; y luego en México y Estados Unidos, en 2018 y 2019, respectivamente. En 2019, Argentina incorporó a este virus en el Listado de Plagas Reglamentadas y comenzó a regularlo al momento de importar semillas de tomate y pimiento.

Esta virosis se transmite fácilmente a plantas sanas por inoculación mecánica, semilla contaminada y por el contacto entre plantas y durante las labores del cultivo, como poda, desbrote, trasplante y cosecha. El virus es muy estable y sobrevive en restos de plantas en el suelo, o en estructuras de invernaderos, macetas y herramientas hortícolas. Los síntomas pueden presentarse tanto en hojas como frutos. En el primer caso, se

produce una deformación en el desarrollo, tomando un aspecto de arrugado junto a la aparición del moteado o mosaico en tonos más claros u oscuros. En frutos, se observan manchas marrones o amarillas con rugosidad. También pueden presentar deformaciones y tener maduración irregular. Si bien no afecta a humanos ni animales, puede causar severos daños en cultivos provocando pérdidas del 70% aproximadamente.

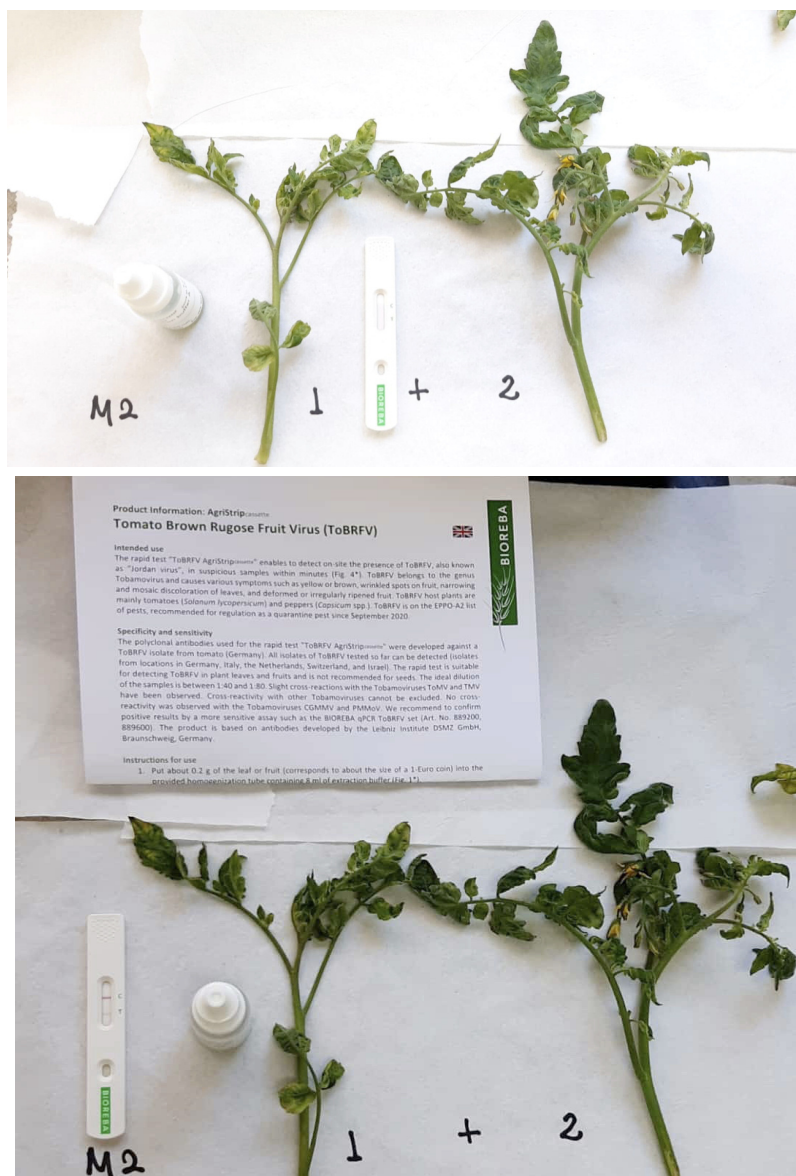


## Manejo de la enfermedad

Los híbridos de tomate disponibles en Argentina no presentan resistencia genética a ToBRFV, pero a nivel mundial se están desarrollando (y ya habría algunas) variedades/híbridos con cierto grado de tolerancia o resistencia, al no existir un tratamiento efectivo para esta virosis sólo pueden aplicarse medidas preventivas a fin de minimizar el riesgo de contagio y su dispersión, por ejemplo: comprar la semilla en comercios registrados en el INASE y verificar que el envase cuente con el rótulo amarillo de identificación de la semilla y Registro INASE; los plantines adquiridos deberán ser producidos en condiciones seguras (libres de plagas y patógenos), en viveros registrados por el INASE e inscriptos en el SENASA; limitar el ingreso a la zona del cultivo a las personas estrictamente necesarias para su manejo (por ejemplo, evitar el ingreso de personas ajenas al trabajo y asesoramiento del cultivo); utilizar ropa de protección que se pueda ser desinfectada al finalizar la jornada. La misma debe emplearse en un único sitio de producción; desinfectar las herramientas antes de pasar a otra fila dentro del mismo lote; contar con un sitio, en el cual se pueda lavar, también desinfectar herramientas, manos y calzado. Para la desinfección puede utilizarse lavandina comercial al 10% preparada en el día con agua limpia; limpiar y desinfectar el invernadero al final de una temporada de producción y al detectar una planta enferma evitar el contacto con la misma y desinfectar todo material con el que se la maneja y aislar el sector.

## Virus rugoso del tomate en Mar del Plata

El pasado 21 de julio de 2023 el Laboratorio Nacional del Servicio Nacional de Sanidad y Calidad Agroalimentaria (SENASA) emitió una alerta fitosanitaria en Argentina tras confirmar la presencia del virus rugoso del tomate (ToBRFV) en plantaciones de tomate en las localidades de La Plata y Mar del Plata. La determinación de la presencia de esta enfermedad en Mar del Plata se debe a acciones de esta Agencia de Extensión de INTA Mar del Plata, en vinculación estrecha con el Laboratorio de análisis de papa semi-



lla de la EEA INTA Balcarce y con SENASA. Ante la detección la pasada campaña 2022/2023 de plantas sintomáticas se enviaron fotos a expertos de INTA BELLA VISTA-Corrientes (Verónica Obregón) y de INTA-AMBA y SAN PEDRO (A. Polack y M. Mitidieri) quienes coincidieron que una de las plantas afectadas presentaban la sintomatología típica de la enfermedad. Gracias a gestiones de Andrea Salvalaggio se consiguió la donación de test rápidos de Bioreba para este virus, los cuales arrojaron resultados positivos. Muestras del mismo lote fueron extraídas con el asesor privado Marcelo Francucci y enviadas a SENASA Buenos Aires para su análisis por medio de técnicas moleculares, el cual también resultó positivo. Hasta el presente se detectó el ToBRFV en el

Cinturón Hortícola de Mar del Plata, lo cual fue corroborado en un establecimiento productivo, pero debido a fácil transmisión del virus y por su gran capacidad de dispersión, etc. es necesario extremar las medidas fitosanitarias preventivas para evitar su presencia y nuevos daños en cultivos de la zona durante la próxima temporada. Próximamente informaremos de reuniones de capacitación para la prevención, manejo y erradicación de la enfermedad.

(fuentes consultadas: fuentes propias y [argentina.gob.ar/noticias](http://argentina.gob.ar/noticias), Infocampo, Infobrisas, Infobae)

Fotos: Andrea Salavaggio

