

Principales enfermedades de nuez Pecán en Corrientes

Alberto Martín Gochez
Miguel Ángel Bruzzo

“Programa de Capacitación para el Desarrollo Productivo del Cultivo de Nuez Pecán en la Provincia de Corrientes”



Instituto Nacional de
Tecnología Agropecuaria



Introducción

El cultivo de pecán, realizado de manera intensiva, se empezó a difundir hace un par de años.

Como cultivo de campo, existen plagas y enfermedades que comprometen la supervivencia de las plantas desde los primeros años y los rindes posteriores

Enfermedades de los primeros años = plantas jóvenes (principalmente de suelo)

Fusarium: Hongo que produce una muerte rápida de la planta o ramas enteras, a veces ni siquiera llegan a caerse las hojas.

Marchitamiento de ramas y muerte descendente.

Puede estar causada por causas abióticas (desbalance de exceso de N y falta de K),
o por patógenos:

Hongos: Fomopsis (Botriosphaeria / Lasiodiplodia)

Antracnosis (causado por Glomerella)

Bacterias: Xylella fastidiosa (no registrado aún para Argentina).

Enfermedades de hojas y frutos

Antracnosis (causado por *Colletotrichum gloesporioides*)

Hongo necrotrófico que afecta hojas y frutos.

Los síntomas aparecen hacia el final del verano.

Condiciones ambientales predisponentes:

- Temperatura 20°C
- Alta humedad relativa. Veranos lluviosos.
- Los síntomas se hacen visibles entre los 7 y 9 días.



Síntomas de antracnosis en hojas de pecán de la zona de Bella Vista

Sarna (causada por *Venturia effusa* (antiguamente *Fusicladium effusum*, *Cladosporium carygenum*))

Hongo necrotrófico que afecta hojas y frutos.

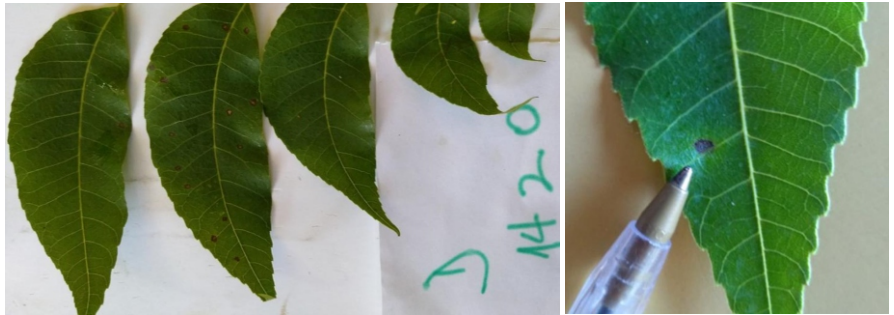
Condiciones ambientales favorables:

- Temperatura óptima 15-25°C
- Humedad relativa alta.
- Requiere un mínimo de 2 horas de mojado foliar y T° de 20°C para iniciar infección.

En infecciones no controladas a tiempo y que pueden llegar a ser severas, se producirá defoliación y caída de frutos.



Síntomas de antracnosis en hojas de pecán de la zona de Bella Vista



Síntomas de sarna en hojas de pecán de la zona de Bella Vista



Síntomas de sarna en frutos de pecán de la zona de Bella Vista

Pautas de manejo y control para Sarna y Antracnosis del pecán:

FIN de OTOÑO e INVIERNO

- * Podas de formación para mantener copas aireadas (evitar excesos de humedad en meses posteriores).
- * Eliminar restos de cosecha y podas para reducir presencia de inóculo.
- * Aplicaciones de cobre en épocas invernales para reducción de inóculo.
- * Aplicación de abonos nitrogenados para acelerar la degradación de inóculo en restos vegetales.

PRIMAVERA – VERANO

- * Proteger tejidos nuevos y brotes con funguicidas (estrobilurinas, carboxamidas, carbendazim).
- * Aplicaciones periódicas en brotación, dependiendo de las lluvias, incluso c/15 días.
- * Aunque aparezcan lesiones, ajustar esquema de aplicaciones para evitar infecciones secundarias.

¡IMPORTANTE!!! Recientemente se registró ante el SENASA el primer funguicida para nuez pecán (pyraclostrobin-boscalid), resultado de gestiones del Clúster del Pecán y el apoyo de la CAPPecán. Sin embargo, HAY UNA AUTORIZACIÓN PROVISORIA de SENASA para uso de algunos principios activos (tebuconazole, metil tiofanato, azoxistrobina).

Bibliografía

Forestry Omages. Botryosphaeria canker (Botryosphaeria spp.) on Pecan 'Pawnee' (Carya illinoensis). <https://www.forestryimages.org/collections/viewcollection.cfm?&coll=72290> (visitado el 25 de agosto de 2022)

Heredia, M. (2017) Panorama sanitario de nuez pecán en Argentina. <http://aafitopatologos.com.ar/wp/wp-content/uploads/2017/06/4-Micaela-Heredia-pec%C3%A1n-copia.pdf> (visitado el 25 de agosto de 2022)

Madero, E. R., Trabichet, F. C., Pepé, F., & Wright, E. R. (2016). Manual de manejo del huerto de nogal pecán. Ediciones INTA; Estación Experimental Agropecuaria Delta del Paraná. ISBN 978-987-521-777-5 (impreso). ISBN 978-987-521-778-2 (digital). https://inta.gob.ar/sites/default/files/inta_-_manual_de_manejo_de_huerto_de_nogal_pecan.pdf

Lic. en Genética (PhD) Alberto M. Gochez

gochez.alberto@inta.gob.ar

Ing. Agr. Miguel A. Bruzzo

bruzzo.miguel@inta.gob.ar

PROYECTO LOCAL FRUTÍCOLA

Coordinador: Ing. Agr. Víctor M. Beltrán

beltran.victor@inta.gob.ar

Centro Regional Corrientes / EEA Bella Vista

Ruta Provincial 27 - Km. 38,3

Bella Vista - Corrientes

PE.I125 - Preservación, caracterización y mejoramiento genético de frutales.

PE.I010 - Intensificación de las cadenas frutícolas.

RIST.I226 Red de evaluación de cultivares.



CORRIENTES
MINISTERIO DE PRODUCCIÓN



Ministerio de Agricultura,
Ganadería y Pesca
Argentina

inta.gob.ar | 0800 222 INTA (4682)

