

LESIONES PANCREÁTICAS DE BOVINOS INFESTADOS NATURALMENTE POR *Eurytrema coelomaticum*.

Pantiu AJ¹; Aguirre-Castro LS^{2,3,4}, Avellaneda-Cáceres A^{2,3,4}, Olmos LH², Ovelar F¹, Waidelich M⁵, Micheloud JF^{2,3,4}

¹ Filiación / mail: EEA-Montecarlo, INTA, Misiones. 2- Área de Sanidad Animal- CIAP, IIACS Salta/INTA. 3- Consejo Nacional de Investigaciones Científicas y Técnicas de Argentina. 4- Facultad de Ciencias Agrarias y Veterinarias-UCASAL. 5- Profesional actividad privada.

micheloud.juan@inta.gov.ar

INTRODUCCIÓN

La euritrematosis bovina es una enfermedad inducida por *Eurytrema* spp y parece ser endémica en algunas áreas de Misiones. Esta enfermedad es poco conocida en nuestro país y no se comprende completamente su patogenia. En Argentina el estudio respecto a la caracterización del daño histopatológico ocasionado por este trematodo es pobre y se limita a la descripción de casos individuales. En este trabajo se caracterizaron las lesiones pancreáticas observadas en bovinos naturalmente parasitados por *Eurytrema coelomaticum*.

MATERIALES Y MÉTODOS

Se estudiaron 33 muestras de páncreas procedentes de bovinos enviados a frigorífico. Las muestras fueron recolectadas durante la faena de una única tropa de vaquillas y novillitos procedentes de un establecimiento donde la enfermedad era endémica. Los animales eran de raza Bradford y tenían 20-24 meses de edad. Durante la inspección se colectaron datos como el peso del páncreas (PP), la relación peso pancreático/peso corporal (PP/PC) y la cantidad de parásitos adultos presentes en 50 g de páncreas (N° trémátodos/50 g páncreas). Para la caracterización de las lesiones histopatológicas se consideraron cuatro patrones histopatológicos predefinidos. Las diferencias entre los tipos de lesiones se analizaron estadísticamente y se correlacionó las variables macroscópicas con los resultados histopatológicos. Todos los animales presentaron lesiones compatibles con la infección por *Eurytrema* spp.

RESULTADOS Y DISCUSIÓN

Todos los animales presentaron lesiones compatibles con la infección por *Eurytrema* spp. El PP, PP/PC y N° trémátodos/50 g páncreas se exponen en la tabla anexa. Los estudios histopatológicos permitieron identificar una pancreatitis intersticial linfoplasmocítica periductal fibrosante de distinta gravedad. En 3 muestras (1) las lesiones eran sutiles y se caracterizaron por la infiltración linfoplasmocítica periductal leve e hiperplasia de los conductos pancreáticos con fibrosis moderada (Grado 1). Trece muestras (45%) presentaban severa proliferación conjuntiva con obstrucción y ruptura de algunos ductos, fibrosis peri-ductal e inflamación linfoplasmocítica moderada (Grado 2). Siete muestras (24%) presentaron lesiones infiltrativas linfoplasmocíticas intersticiales multifocales, obstrucción y ruptura ductos con fibrosis severa periductal y calcificación moderada (Grado 3). En 6 animales (21%) se identificó pancreatitis crónica difusa, obstrucción y ruptura del ductos, fibrosis e infiltración linfoplasmocítica difusa severa con calcificación severo (Grado 4). Al correlacionar los grados histopatológicos de las variables macroscópicas se observó diferencias entre los animales que presentaban lesiones histopatológicas de grado 1 con respecto al resto de los grupos. Estos animales evidenciaban mayor peso del órgano y en concordancia una PP/PC mayor.

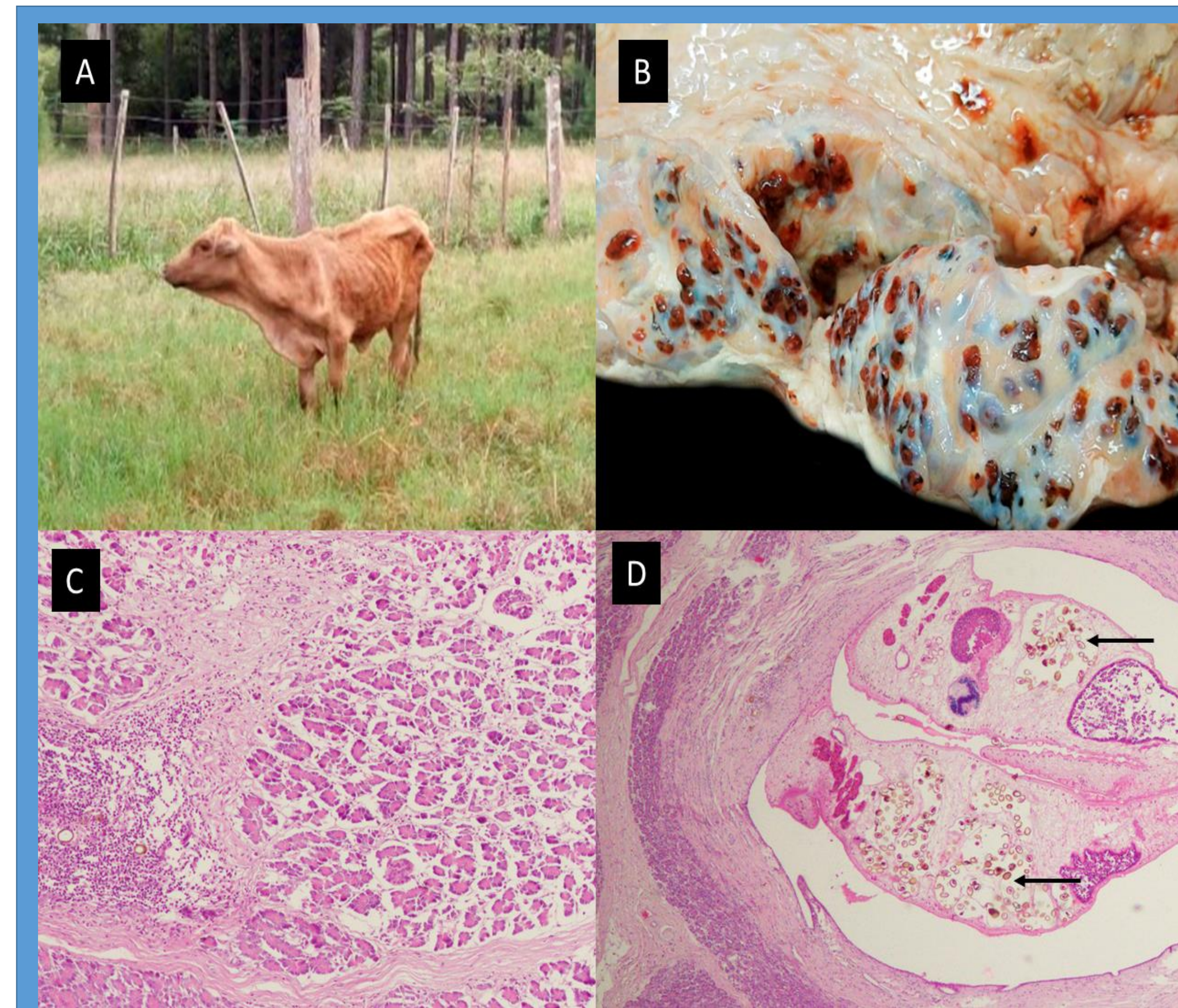


Fig. 1.A- Bovino clínicamente afectado, mostrando pérdida crónica de peso y mal estado general. B- Corte transversal de páncreas bovino con lesión severa de euritrematosis. C- Corte histopatológico de páncreas caracterizado por fibrosis intersticial e hiperplasia ductal. D- Conductos hiperplásicos que contienen trémátodos adultos donde se identifica la presencia de huevos en su interior (flecha negra).

Patrón histológico	N	PP	PP/PV	N° trémátodos/50 g páncreas.
1	3	588,3±200 a	2,46±0,69 a	1512± 1788 ^a
2	13	366,43 ±168 b	1,16±0,90 b	296±482,81b
3	7	376,4±175 b	0,76 ±0,75 b	24,25 ±44,15b
4	6	350,4± 170 b	1,34± 0,41b	1,34± 0,41b
Promedio		400±169	1,43±0,84	318,81±735,36

Tabla 1. Valores promedios de peso pancreático (PP), relación peso pancreático /peso vivo (PP/PV) y número de trémátodos observados en 50 g de páncreas según los distintos patrones histológicos identificados.

Adicionalmente este grupo de animales también presentaba un mayor número de parásitos adultos cada 50g de tejido pancreático. Estos hallazgos confirman que existen diferencias sustanciales entre los patrones lesionales observados entre los animales bajo estudio. Diferencias que pueden atribuirse al tiempo de evolución de la parasitosis, variaciones en la dosis infestantes recibidas y a posibles reinfecciones durante el tiempo de exposición. Finalmente, más estudios son necesarios para comprender mejor esta parasitosis.

Agradecimientos: Al Dr. Oscar Waidelich por proveer los animales para este estudio. A INTA y al Consejo de Investigaciones de la UCASAL por proveer los fondos para llevar adelante este trabajo.