

Situación de Sequía en Río Negro

Periodo: Verano 2021 – 2022

Tec. Agr. Mariana Villablanca, Ing. Ftal. Daniela Echevarria, Ing. Zoot. Gabriel Olmedo, Lic. Karina Rodriguez, Lic. Fernando Blanco, Med. Vet. Daniel Bolla

Resumen

¿Se termina la sequía en Río Negro? Los últimos cuatro meses de información generada a través de índices de vegetación por el Laboratorio de Teledetección y Ecología Espacial de la EEAVI, así como la información provista por el Departamento Provincial de Aguas, Ministerio de Producción y Agroindustria, Productores y técnicos locales muestran una tendencia optimista a tener en cuenta. En particular en el este provincial donde las lluvias trajeron alivios a la ganadería.

Mientras tanto los departamentos del Oeste siguen en estado de alarma, con posibilidades de acrecentar la situación crítica.

Introducción

La sequía es un evento natural caracterizado por una disminución de las precipitaciones recibidas en un área en un determinado periodo de tiempo. Estos eventos son reconocidos como un desastre ambiental con consecuencias de marcada magnitud, tanto de tipo social, económica como ambiental.

La provincia de Río Negro presenta una gran extensión espacial, con patrones de distribución de las precipitaciones diferenciados. Hacia el Oeste, se presenta una concentración de las precipitaciones durante el invierno, influenciada por el sistema de circulación de masas de aire del Océano Pacífico. En la zona central, las precipitaciones presentan dos picos en mayo y en octubre, determinadas por la actividad del centro de alta presión del Atlántico Sur. En el Este la precipitación presenta una distribución casi homogénea a lo largo de todo el año con valores mayores en los meses de

febrero y marzo. Debido a esto, para el estudio de la ocurrencia de sequías a nivel de provincia, es necesario un análisis por regiones, que considere lo anteriormente expuesto.

La determinación del inicio de una sequía, su desarrollo y final es una tarea compleja. El uso de herramientas de análisis espacial, como la confección de mapas de índice estandarizado de sequía (SPI) y de variaciones y tendencias en el índice de vegetación de diferencia normalizada (NDVI) ofrecen una potencialidad para realizar un seguimiento de estos eventos permitiendo, a través de la toma de decisiones, atenuar parcialmente su impacto negativo sobre la comunidad.

Precipitaciones

En el mapa del Índice Estandarizado de Precipitaciones se observan parámetros normales en casi toda la región. Buena acumulación de agua en las capas profundas del suelo.

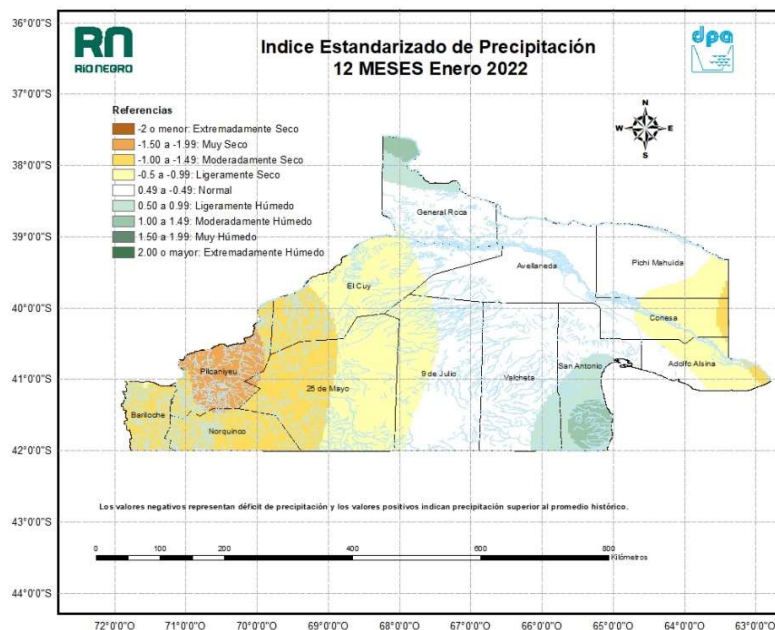
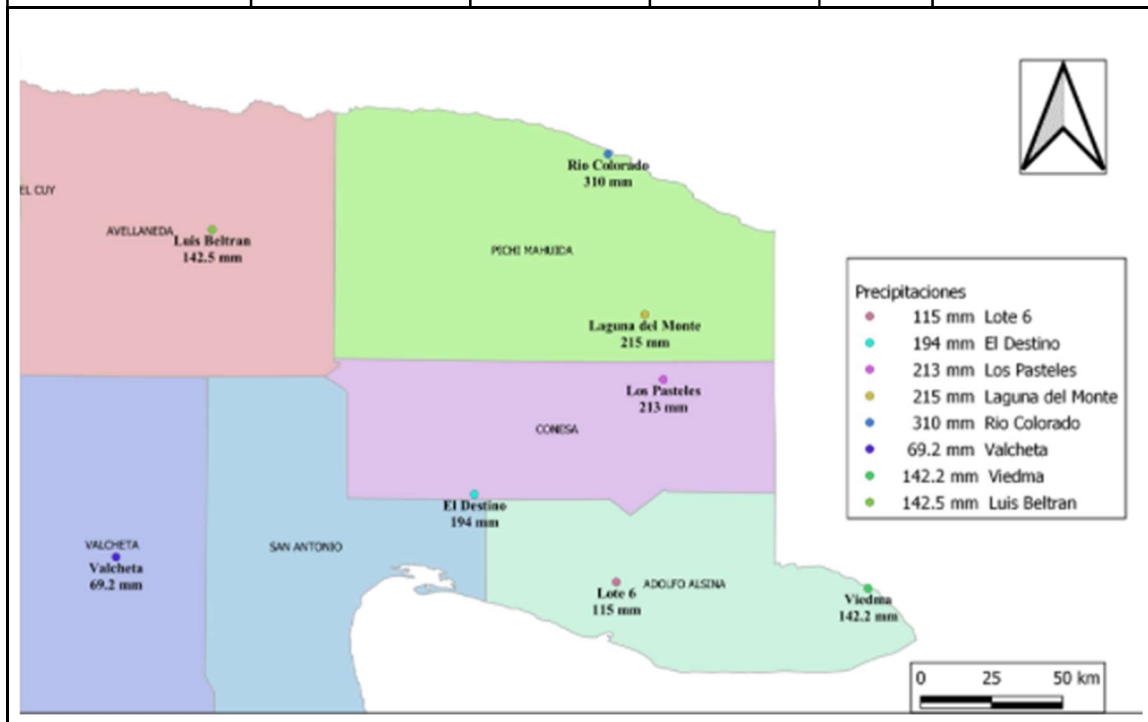


Figura 1: Índice Estandarizado de Precipitaciones para 12 meses de Enero 2022.

Observaciones de técnicos de diferentes regiones y datos de lluvia.

Desde noviembre de 2021 hasta enero de 2022 la acumulación de precipitaciones ha sido dispar en la provincia. Sin embargo, estaciones y pluviómetros de la región oriental han registrado desde 70 hasta más de 300 mm en tres meses, mientras que en la zona occidental las lluvias se mantuvieron entre 20 y 100 mm.

Establecim. /Paraje	Depto.	Precipitaciones caídas (mm)			
		Noviembre	Diciembre	Enero	Total acumulado
“El Destino”	General Conesa	128	22	44	194
“Lote 6”	Adolfo Alsina	60	35	20	115
“Laguna del Monte”	Pichi Mahuida	67	18	130	215
“Los Pasteles”	General Conesa	96	34	83	213
Viedma	Adolfo Alsina	49	21	72,2	142,2
Rio Colorado	Pichi Mahuida	145	71	94	310
Luis Beltrán	Avellaneda	70,5	35,5	36,5	142,5
Valcheta	Valcheta	31	13,6	24,6	69,2

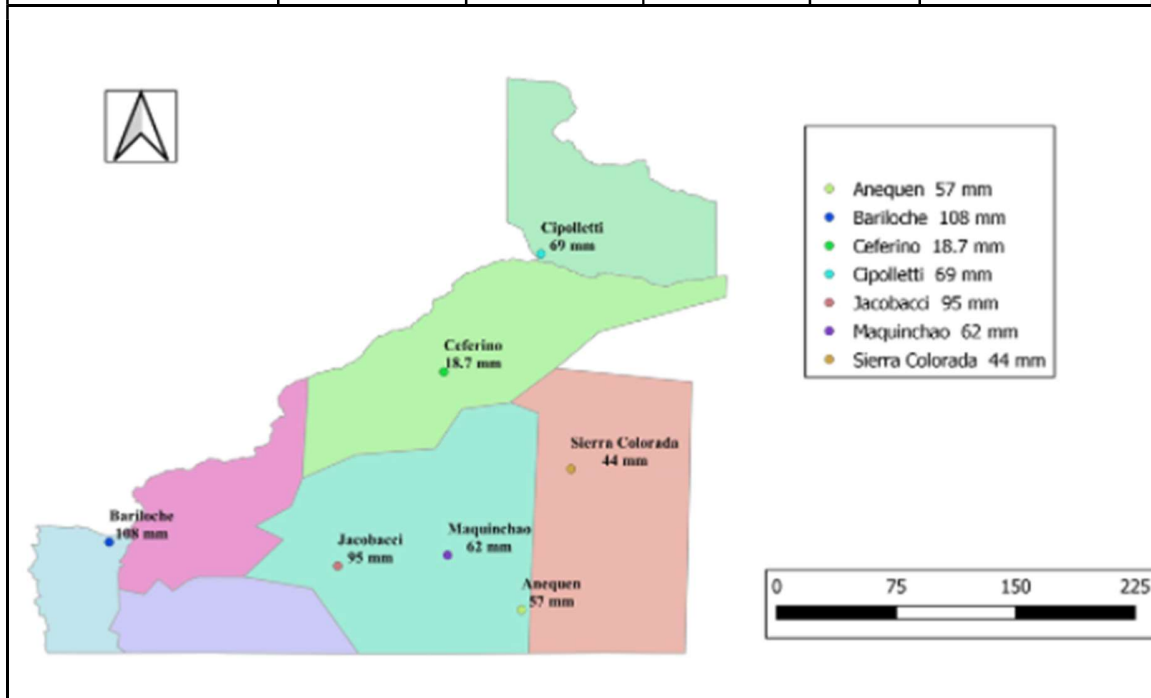


Cuadro 1: Precipitaciones de algunas localidades y establecimientos del Este de la provincia. Fuente: Departamento Provincial de Agua, Técnicos locales e información provista por Productores

Estos datos se vieron reflejados en el recupero del del pastizal produciendo el crecimiento la vegetación aportando forraje de gran calidad, cambiando la situación al menos para estos meses

de verano. En este sentido el pastizal forrajero respondió positivamente sobre todo en aquellos establecimientos que hacen una mínima rotación de pastoreo. Un ejemplo que refleja esto, en la zona de Guardia Mitre dos productores pudieron realizar con éxito verdes de verano (en este caso sorgo).

Establecim. /Localidad	Depto.	Precipitaciones caídas (mm)			
		Noviembre	Diciembre	Enero	Total acumulado
Sierra Colorada	9 de Julio	21,5	4,2	18	43,7
Maquinchao	25 de Mayo	18,5	18,5	25	62
Jacobacci	25 de Mayo	19,2	27,8	48	95
Cipolletti	General Roca	10	33,2	26,2	69,4
“Ceferino”	El Cuy	3	3	12,7	18,7
“Anequén”	25 de Mayo	21	3	33	57
Bariloche	Bariloche	0,8	17	91	108,8





PRODUCCIÓN Y
AGROINDUSTRIA



Ministerio de Agricultura,
Ganadería y Pesca
Presidencia de la Nación

Cuadro 2: Precipitaciones de algunas localidades y establecimientos del Oeste de la provincia. Fuente: Departamento Provincial de Agua, Técnicos locales e Información provista por Productores

Hacia el centro de la provincia la situación es muy diferente, acentuándose los procesos de sequía. La situación se ha afianzado al Oeste, cómo en la zona de Comallo, Cañadón Chileno, Laguna Blanca, Cerro Policia, Blancura Centro, Mencue y Aguada Guzmán. Según datos ofrecidos por los técnicos locales, se están asistiendo productores que con agua para consumo, habiendo lugares donde las aguadas o napas han disminuido, (se detectó achicamiento de vertientes). Respecto al pastizal está muy seco y de mala calidad forrajera, sumado a los fuertes vientos y temperaturas que han llegado a superar los 35 grados centígrados y la lluvia de Enero de 15 mm aproximadamente si bien fue pareja no produjo crecimiento del pastizal, en estos parajes la situación es delicada considerando además que las pariciones de caprinos y ovinos fueron muy bajas por mortalidad de un 70% aproximadamente impactando negativamente en la venta de chivos y corderos que se realiza habitualmente para las fiestas. Un dato a considerar es que este año no fue posible juntar animales para la venta en conjunto que realizan los grupos de productores en la ciudad de Bariloche.

Estado de la vegetación

Anomalías del Índice de Vegetación de Diferencia Normalizada

En el período comprendido entre noviembre de 2021 y febrero de 2022 se observó a nivel provincial, en contraste con los valores para los meses anteriores, una variación positiva de NDVI respecto al promedio de referencia (2010-2020). Este cambio se hizo manifiesto en particular en el este provincial y estuvo relacionado con la ocurrencia excepcional de grandes lluvias durante el verano. Esto permitió un repunte del crecimiento de los pastos en un periodo normalmente de déficit hídrico marcado.

Si bien los incrementos en el NDVI se manifestaron en toda la provincia, en la región occidental el registro de anomalías negativas se mantuvo en los meses de noviembre y diciembre (Ver Figura 3).

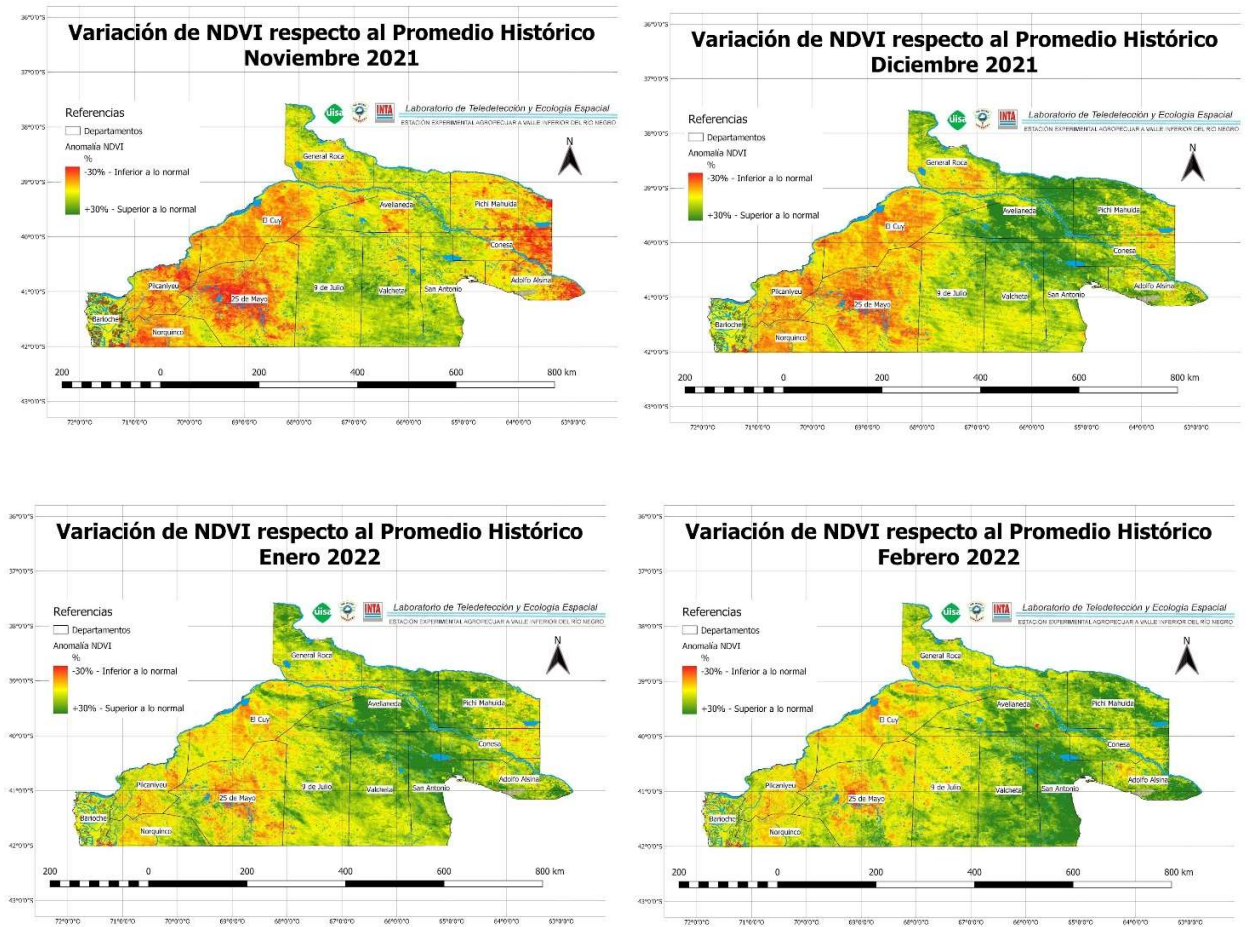


Figura 2: Anomalía del índice de vegetación para los meses de noviembre y diciembre 2021 y enero y febrero 2022 en toda la provincia de Río Negro.

Los valores de anomalía de NDVI se incrementaron para los meses de enero y febrero del 2022 en comparación con los mismos meses del 2021. Es posible interpretar estos aumentos como una mejora en la situación del estado de la vegetación en general, pero es necesario tener en cuenta que corresponden a promedios de una extensa y heterogénea región. Se debe confirmar en terreno si los valores obtenidos se traducen en una mejora del estrato gramíneo.

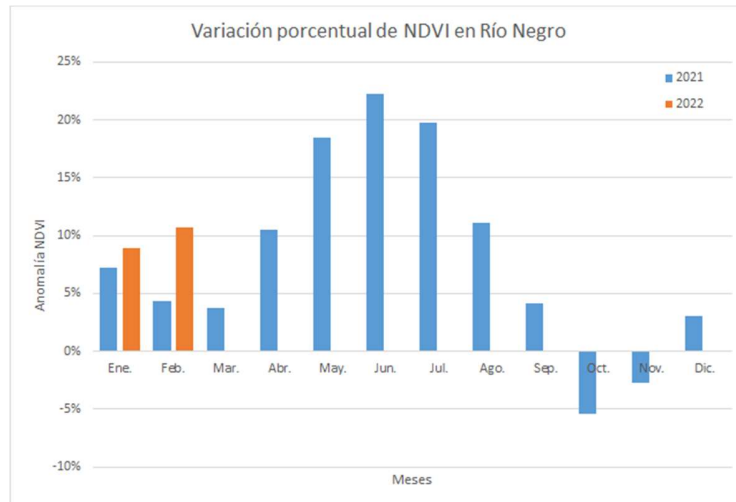


Figura 3: Anomalía mensual del índice de vegetación en 2021 y 2022 en toda la provincia de Río Negro.

En el oeste provincial las anomalías de NDVI indican que, al margen de modificaciones incipientes en la vegetación, continúa el estado de alerta. Sigue siendo indispensable un seguimiento de la evolución de la vegetación a corto y mediano plazo, con posibles planes de acción si es que la situación se agrava.

Estado actual de la hacienda

Así como se modificó favorablemente el NDVI, también se constató una mejora sustancial en el estado corporal de la hacienda bovina, en todo el noreste de la provincia de Río Negro. Esta mejora se hizo evidente a partir del primer mes del año y para ello se vió favorecida por dos circunstancias fundamentales.

La primera, gracias a las abundantes precipitaciones de mitad de noviembre y diciembre de 2021, que permitieron la recuperación del pastizal, con aparición de mayor cantidad de forraje disponible y de buena calidad alimenticia. Según lo manifestado por varios productores hacía muchos años que en una estación estival no veían los campos tan verdes.

Por otra parte, durante la plena sequía de la primavera pasada, hubo una movilización de hacienda, principalmente categoría vacas, que salieron de los establecimientos ganaderos con otros destinos. Si se compara con la primavera del año 2020, contemplando los meses de septiembre, octubre, noviembre y diciembre, los movimientos fueron un 53% superiores en el año 2021. Según la clasificación de movimientos de hacienda que efectúa el SENASA, con destino a invernada salieron 18.731 vacas, un 73% más que el año anterior. Con destino a faena, 8.203 vacas, lo que significó un 25% superior y con destino reproducción unos 6.231 vientres, lo que resultó un 45% por encima del año 2020. Esta oportuna y necesaria descarga de los predios favoreció la recuperación del pastizal y la mejora del estado corporal del rodeo.

De todos modos, los efectos de la sequía, se comienzan a sentir en los diagnósticos de preñez que se están llevando a cabo. Los primeros resultados arrojan estados de gestación muy pequeños y con un porcentaje general de preñez unos 10 puntos inferior al año anterior. Muchos productores prolongaron el servicio de los toros hasta enero y febrero inclusive, lo que ocasionará un desplazamiento de la parición en la próxima primavera.



PRODUCCIÓN Y
AGROINDUSTRIA



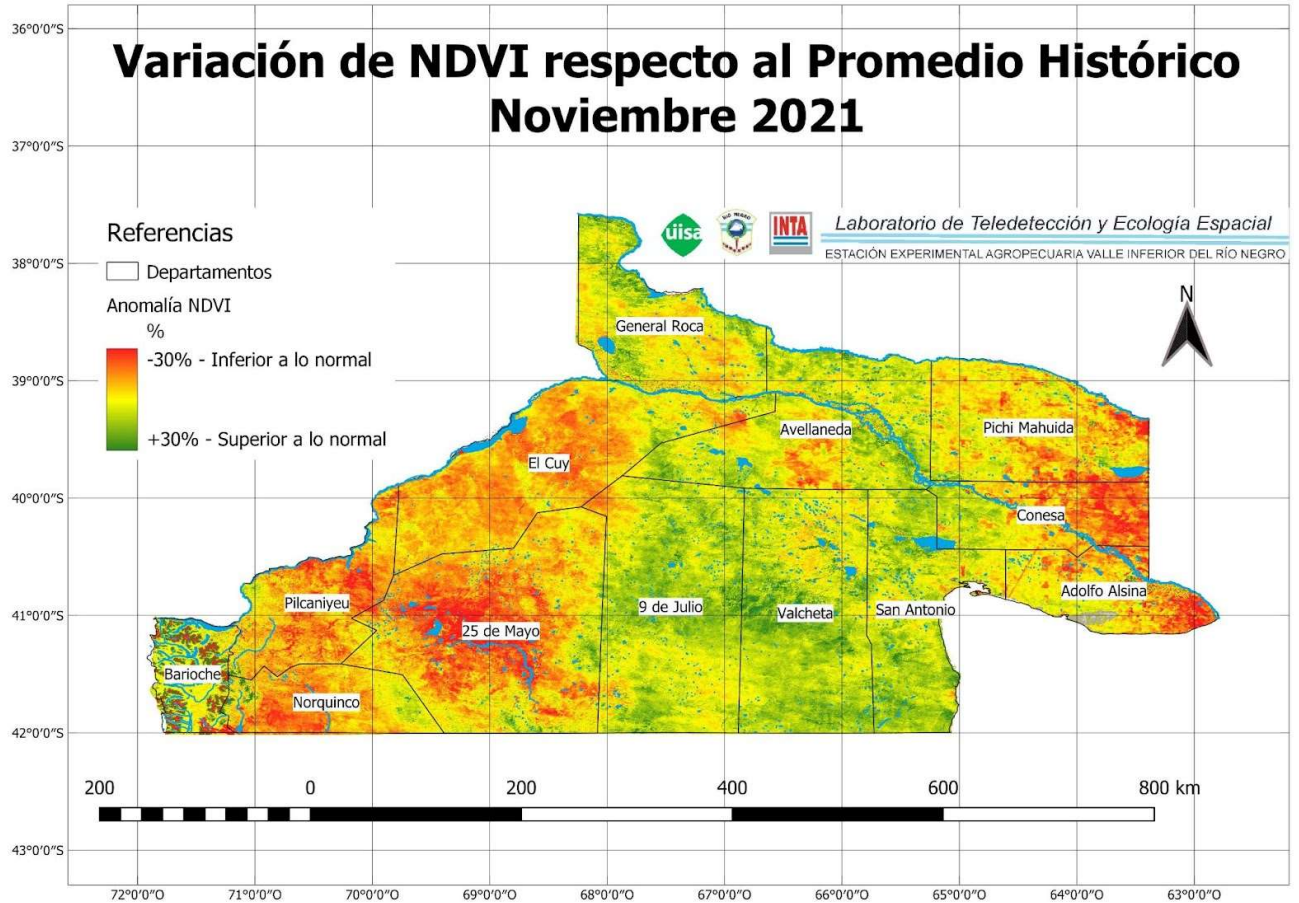
Ministerio de Agricultura,
Ganadería y Pesca
Presidencia de la Nación

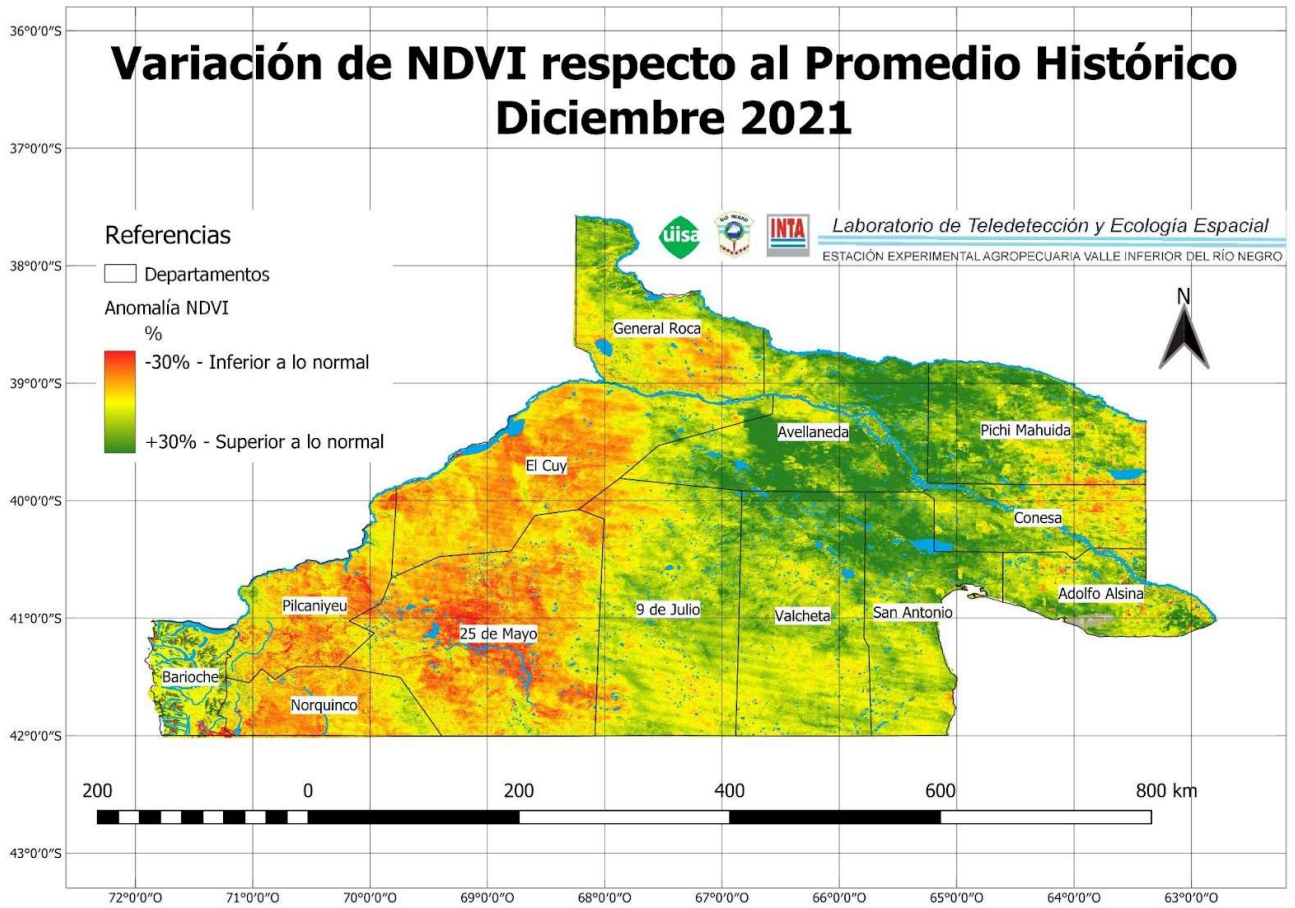
Conclusiones

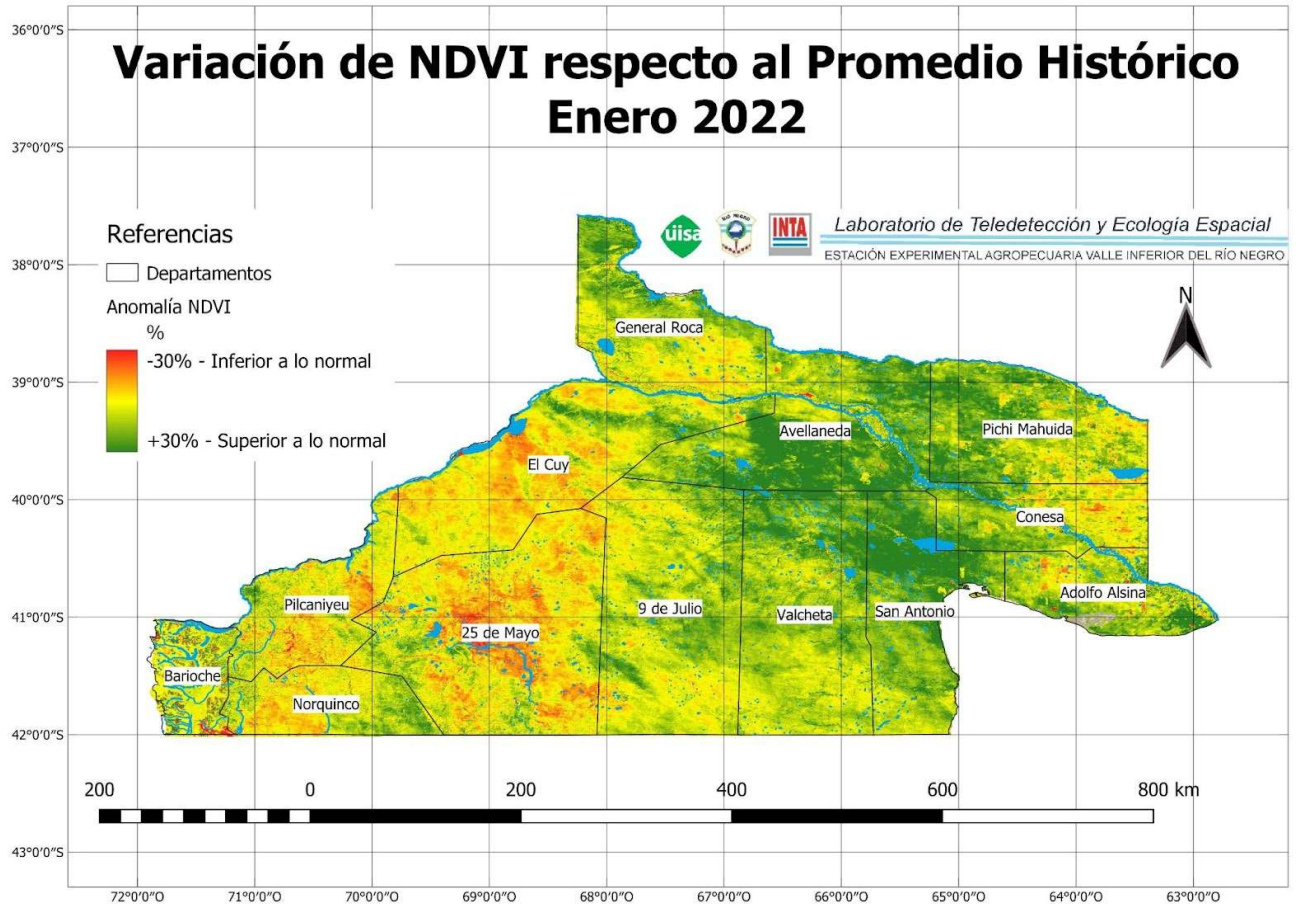
Respecto al pastizal, si bien se observa un cambio de estado aún incipiente en toda la provincia, la situación actual es diferente entre el este y el oeste. Producto de las lluvias ocurridas durante la época estival, en el este se observó una fuerte recuperación que produjo alivio a los sistemas productivos. De todas maneras, se recomienda cautela para los meses de otoño, teniendo en cuenta que en esta zona las lluvias de fines de verano, en particular las de marzo, son de gran importancia para la producción de forraje. En el oeste provincial, la vegetación sigue en estado de alerta, con posibilidades reales de recaída, por lo que se recomienda continuar con el monitoreo para observar la evolución de los pastos.

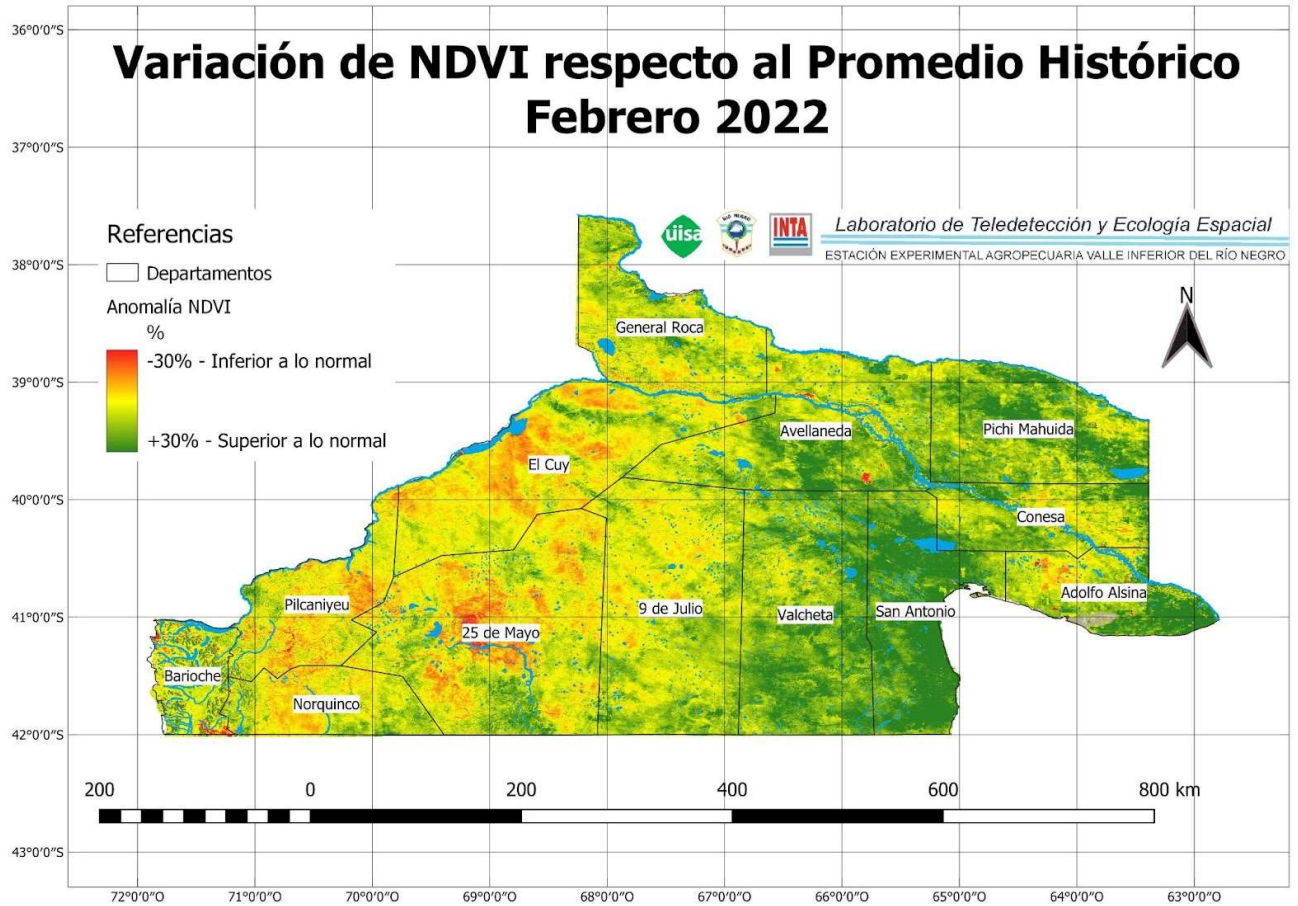
En cuanto a la hacienda, en el este provincial, debido a la descarga de los campos y a las lluvias de verano, su estado en general ha mejorado con respecto al informe anterior. Sin embargo, los efectos del periodo crítico podrían manifestarse aún en una disminución en el porcentaje de destete, relacionada con las menores preñeces logradas. En el oeste la situación sigue siendo de alerta, por lo que se recomienda extremar los recaudos a fin de afrontar un acrecentamiento de la situación actual.

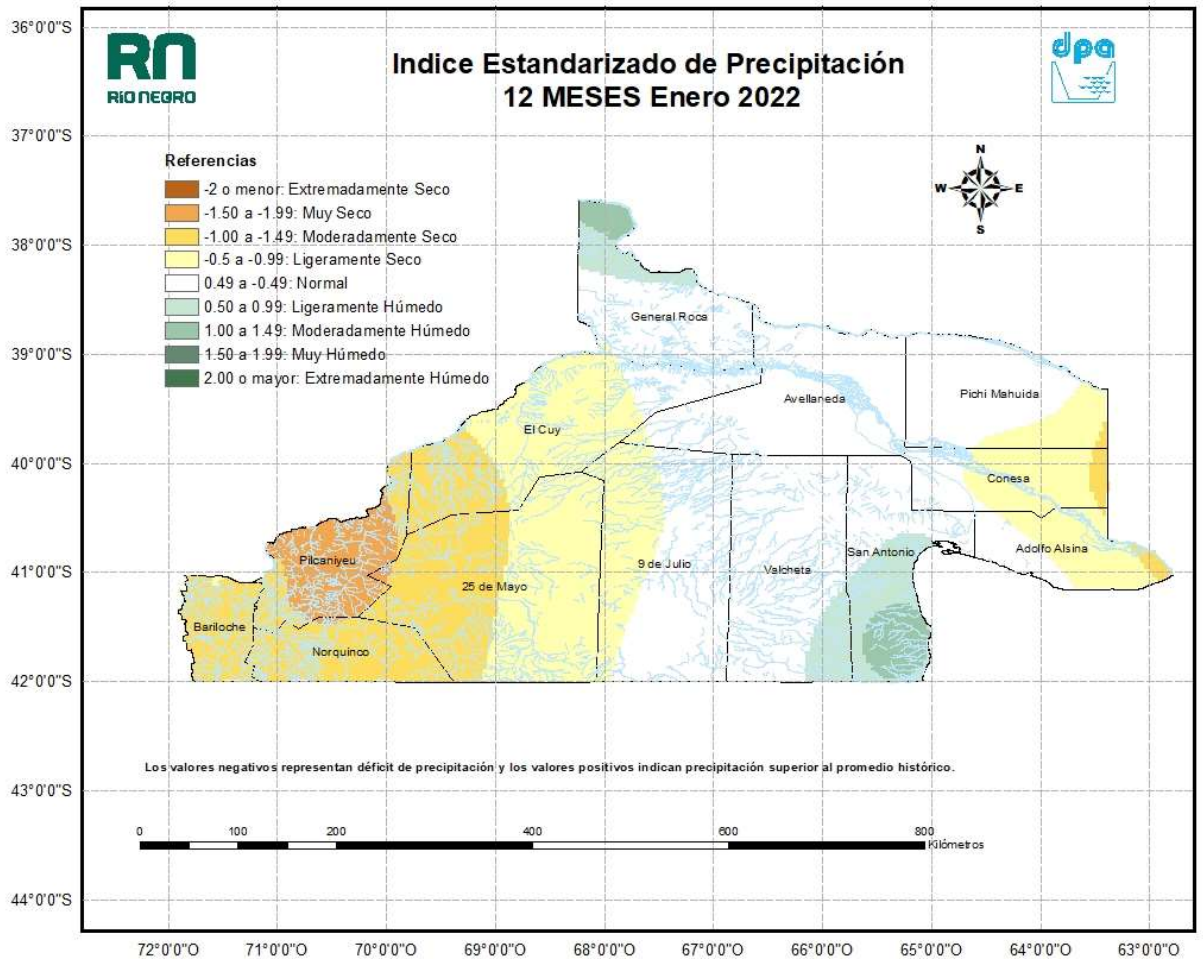
Anexo













PRODUCCIÓN Y
AGROINDUSTRIA



Ministerio de Agricultura,
Ganadería y Pesca
Presidencia de la Nación

Índice

<i>Resumen</i>	1
<i>Introducción</i>	1
<i>Precipitaciones</i>	2
<i>Observaciones de técnicos de diferentes regiones y datos de lluvia</i>	2
<i>Estado de la vegetación</i>	5
<i>Anomalías del Índice de Vegetación de Diferencia Normalizada</i>	5
<i>Conclusiones</i>	8
<i>Anexo</i>	9