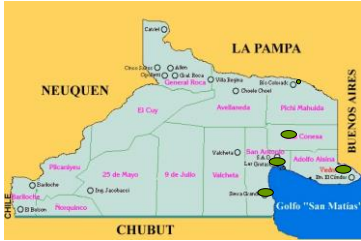


## Olivicultura en el este Rionegrino



Toda la zona encuentra cerca del límite geográfico para el cultivo del olivo, considerándose una región fría (Elías y Ruiz, 1977).

## Antecedentes históricos del cultivo en la región

1° plantación de Olivos en la Patagonia (°50.-°60):

Carmen de Patagones. E E de Riego (actual Escuela Carlos Spegazzini)  
Se plantó una colección completa para la época. Aún sobreviven muchos ejemplares.



**LAS GRUTAS (2001)**



## Área: Valle de Viedma (2005)



**Área: Valle de Conesa (2005)**

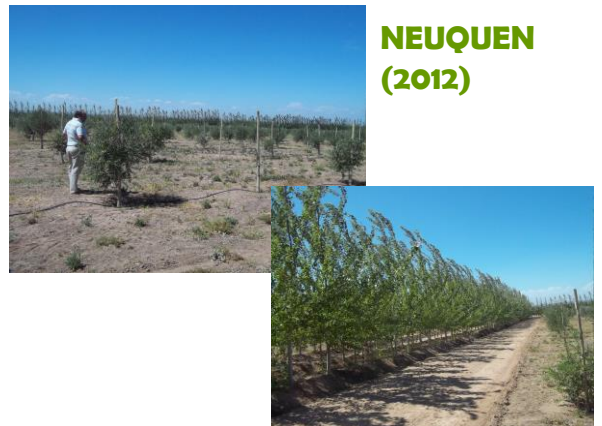


**SAO (2009)**



**SAO**

- Principales variedades: Arbequina y Frantoio
- Superficie total aproximada: 300 – 350 ha



**NEUQUEN  
(2012)**



## NEUQUEN



## Acciones desde la EEA Valle Inferior

- Mantenimiento y evaluación de Colección Varietal.
- Relevamientos fitosanitarios.
- Análisis de calidad de los aceites producidos en laboratorio INTA Catamarca (avalado por el COI).
- Capacitaciones (participación y organización con otras instituciones y privados).

**Evaluación el comportamiento fenológico y productivo de 14 cvs. de olivos en las condiciones agroecológicas del VIRN.**

**Plantación 2007.**

**14 variedades. 10 ejemplares/variedad.**

**Marco plantación: 6x4.**

**Riego gravitacional por surco.**

**Registros de crecimiento, fenológico y productivo.**

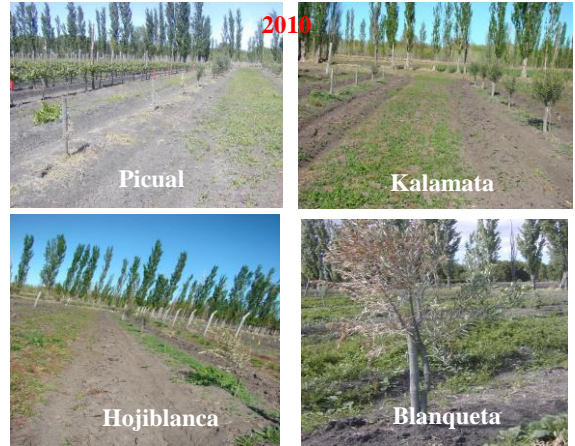
## VARIEDADES EVALUADAS.

VARIEDAD	DESTINO
Barnea	Aceite
Arbequina	Aceite
Bianqueta	Aceite
Arbequina IRTA i-18	Aceite
Coratina	Aceite
Picual	Aceite
Arbozana	Aceite
Peranzana	Aceite
Koroneiki	Aceite
Frantoio	Aceite
Manzanilla	Mesa
Changlot Real	Doble propósito
Hojiblanca	Doble propósito
Kalamata	Doble propósito

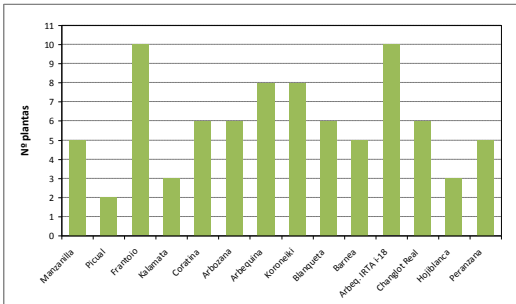


**ESTABLECIMIENTO PLANTACIÓN.**

VARIEDAD	Plantas normales
Barnea	7
Arbequina	8
Blanqueta	9
Arbequina IRTA -i 18	10
Coratina	8
Picual	4
Arbozana	7
Peranzana	8
Koroneki	10
Frantoio	10
Manzanilla	6
Changlot Real	6
Hojiblanca	4
Kalamata	3

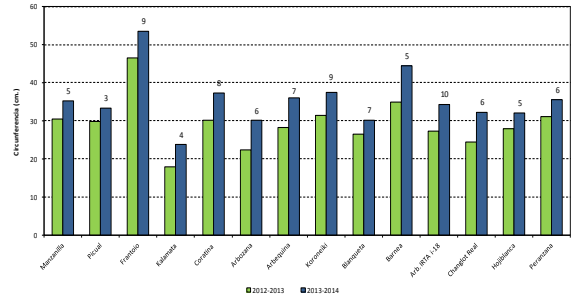


**Cantidad de plantas con crecimiento normal en 2013**

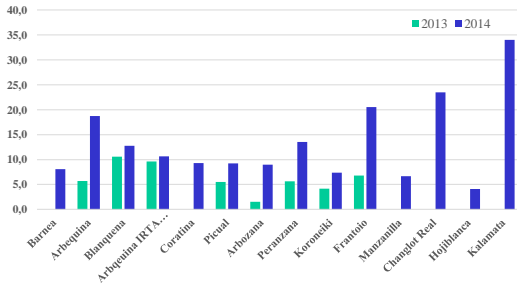




### Crecimiento medio anual y número de plantas evaluadas



### Rendimiento medio y número de plantas cosechadas



### Primeros datos análisis aceites varietales

Laboratorio Aceites y Grasas INTA Catamarca:



- Los resultados de los índices de calidad de los aceites evaluados (acidez, índice de peróxidos, polifenoles totales, estabilidad y composición de ácidos grasos) permiten calificarlos como **virgen extra** según normativa COI.
- Se destacan la **alta estabilidad** y el **elevado contenido de polifenoles totales** (ej. 16,8 h y 253,8 ppm ácido cafeico para Arbequina). Estos parámetros, conjuntamente con adecuadas relaciones oleico/linoleico (ej. 9,7 Arbequina), confieren a los aceites un **alto potencial de conservación**.
- Las condiciones agroclimáticas del noreste patagónico permiten la obtención de aceites varietales de destacadas características fisico-químicas.

**Relevamientos fitosanitarios**

Hojas deformadas (eriófidosis)



**Relevamientos fitosanitarios**

Ramas o plantas secas (fusarium – frío)



**Relevamientos fitosanitarios**

Enf. fungicas: Cercospora - repilo (ojo de pavo)



**Relevamientos fitosanitarios**

Insectos (Mosca blanca – cochinillas)



### **CONCLUSIÓN PREELIMINAR.**

Frantoio, Arbequina i-18, Arbequina y Koroneiki fueron las variedades que mejor comportamiento vegetativo presentaron desde su implantación.

El resto de las variedades sufrieron daños o heridas en tronco y brotes por heladas invernales. Kalamata y Picual sufrieron pérdidas importantes de plantas.

1º cosecha: Arbequina i-18, Koroneike y Arbequina, fueron las que presentaron mayor rinde y número de plantas con producción.

2º cosecha: se destaca Arbequina i-18 por su rendimiento y N° de plantas cosechadas, seguidas de Arbequina, Frantoio y Koroneike, en orden.

Peranzana y Blanqueta registraron buen comportamiento productivo, pero en la actualidad presenta importantes problemas fitosanitario (rama seca).

Según la primera experiencia Frantoio es una variedad que rápidamente obtiene elevado rendimiento, aunque se observa una vecería marcada.