

Ensayo Variedades de Trigo AER INTA Junín-AFA- UNNOBA

Informe Sanitario

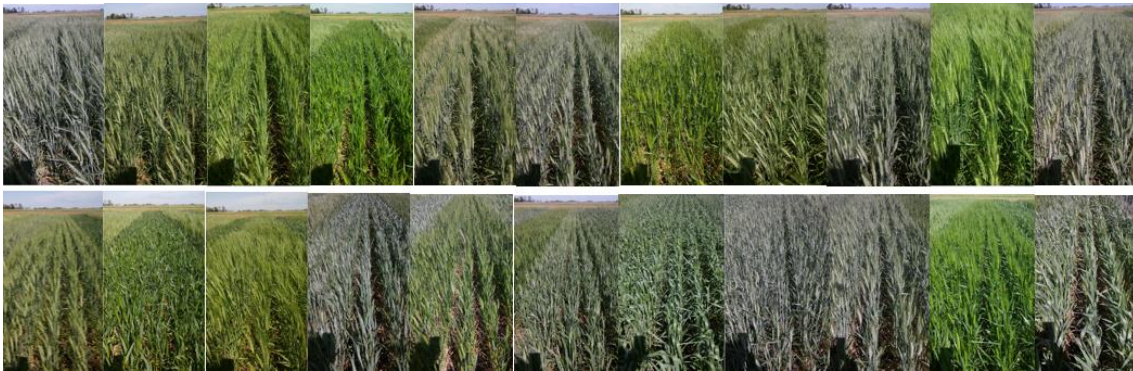
(20/10/2018)

Ing.Agr Telleria, M.G; Ing.Agr Melilli, M.P; Meroni A.F; Chaves R.F

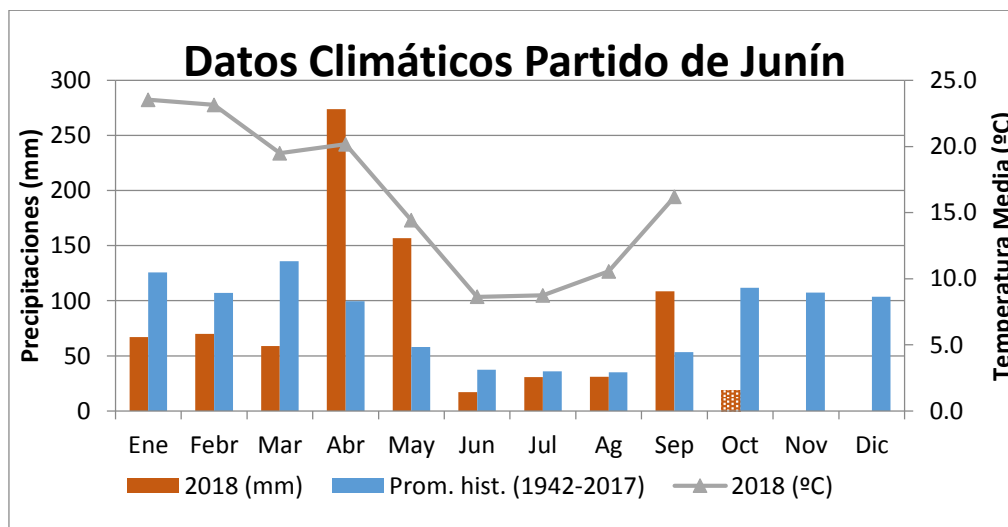
Descripción:

El ensayo Comparativo de rendimiento de Variedades de Trigo fue sembrado en forma conjunta entre INTA Junín, AFA y la UNNOBA en la unidad demostrativa del campo experimental "Las Magnolias". Dicho ensayo además de formar parte de la red de ensayos de INTA del norte de la provincia de buenos aires, es monitoreado por estudiantes de Agronomía para la realización de una tesis de Grado.

Fecha de siembra 26/06/2018



(SY-211; Klein Valor; TSR-1066; ALGARROBO; Buck Saeta; SN-90; MS INTA 617; TSR-1146; LGWA11-0169; TSR-1086; SY-330; CEIJO; LAPACHO; Klein Potro; Destello; SY-120; Baguette 680; Klein Minerva; Ñandubay; Klein Liebre; Baguette 620)



La totalidad de los materiales fenológicamente se encuentran entre espigazón y antesis. Presentando un estado general entre muy bueno y bueno.

Agencia de Extensión Rural Junín

Estación Experimental Agropecuaria INTA Pergamino

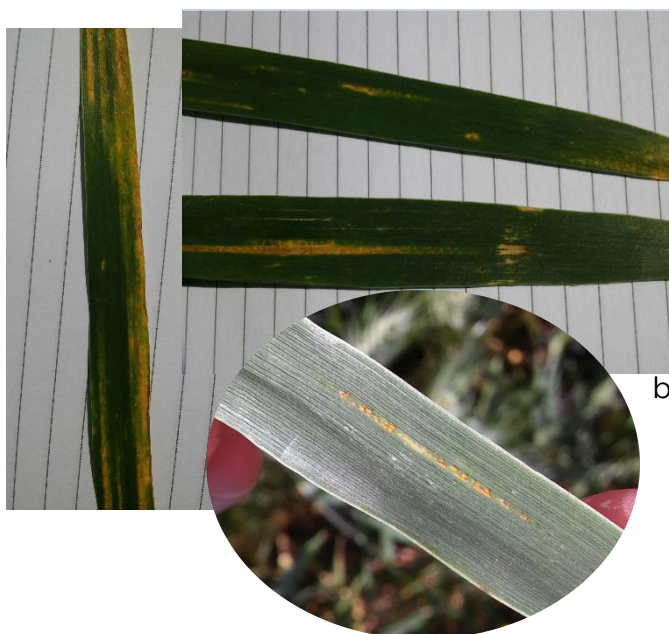
<http://inta.gob.ar/juninba> - <http://facebook.com/intajuninba> - aerjuninbsas@inta.gob.ar

Roque Sáenz Peña 456 – Junín – Buenos Aires - (0236) 4440280

De la observación visual de las parcelas se desprende la siguiente información Sanitaria

Principales Enfermedades observadas

En la mayoría de las variedades se observó presencia de **Mancha amarilla** (*Drechslera tritici*), pero los niveles de severidad no son elevados.



Solo en algunas de las variedades evaluadas (sn 90; huracán; Igwa11-0160; tsr 1146; tsr 1066; ceibo; algarrobo; baguette 680; ñandubay; klein liebre; klein potro;; lapacho; destello) se observó presencia de **roya amarilla o estriada** (*Puccinia striiformis*). Los niveles de severidad también son bajos a muy bajos



Se observó la presencia de **Carbón** (*Ustilago Tritici*) en la variedad Klein Liebre pero con bajos niveles de incidencia.



Mancha amarilla, bronceada o tostada¹ (*Drechslera/Pyrenophora tritici-repentis*) Desde 2-3 hojas a macollaje presenta manchas lenticulares pequeñas de color castaño amarillento o amarillo limón, que empiezan desde las hojas de abajo. Luego se tornan necróticas con un halo clorótico en la periferia y en el centro una zona más oscura, dándole el aspecto de “ojo”. Los síntomas se observan en el campo en forma uniforme. Necesita temperaturas de 10 a 30°C con períodos de alta humedad relativa de 6 a 48 horas. Se ve favorecida si hay rastrojo con inóculo, semilla infectada, monocultivo de trigo, siembra directa. Es una enfermedad de importancia moderada-alta, que produce pérdidas de rendimiento y disminución del PMG.

Roya amarilla o estriada² (*Puccinia striiformis*) Pústulas de color amarillo limón, que se disponen en forma lineal sobre las hojas, (estrías). Asimismo, pueden producirse sobre las glumas. Aparece desde macollaje a espigazón, con temperaturas de 10 a 15°C, elevada humedad ambiente, días ventosos y rocíos fuertes. Son necesarias 6 horas de agua libre sobre la superficie foliar para la producción de reinfecciones continuas. Es una enfermedad de moderada-alta importancia, principalmente en el sur de la zona triguera (II sud y IV); que produce una disminución de rendimiento, menos granos por espiga, menor llenado de granos y disminución de calidad.

Carbón volador³ (*Ustilago tritici*) Se observa una destrucción total de la flor. Solo queda el raquis cubierto por una masa pulverulenta de esporas negras. Los síntomas aparecen cuando emerge la espiga, y su distribución en el lote es al azar, ya que la infección proviene de la semilla. Se favorece con alta humedad relativa en floración, y con temperaturas entre 16 y 22°C. La prolongación del periodo de floración por el clima fresco y húmedo favorece la infección. Las primaveras húmedas con vientos suaves son de importancia para una buena diseminación

¹ Fuente Trigo. Manual de campo (página 19) http://rian.inta.gov.ar/agronomia/Manual_Trigo.pdf

² Fuente Trigo. Manual de campo (página 20) http://rian.inta.gov.ar/agronomia/Manual_Trigo.pdf

³ Fuente Trigo. Manual de campo (página 20) http://rian.inta.gov.ar/agronomia/Manual_Trigo.pdf