

1985 Abril
2018XXXIII
Aniversario

Informe FRUTIHORTICOLA

Economías Regionales - Agroindustrias - Olivos y Vides - N° 394 - Año XXXIII - Abril 2018 - \$ 30.

PANORAMA ACTUAL DE LA HORTICULTURA



- Horticultura en las regiones
- Las variedades de manzanas
- Congreso mundial del arándano
- El limón en Tucumán
- Panorama global del melón y de la naranja
- Enfermedades en poscosecha
- Daños en la cosecha de papas
- Informe especial sobre batatas
- Viveros de doble capa
- Fertilización y nutrientes II
- Control biológico del tomate
- El tomate beef
- La cebolla en Mendoza
- El escarabajo en cucúrbitas
- Fiesta de la Olivicultura
- Cosecha mecánica de frutos
- DIA DE LA TIERRA
- Macfrut en Italia
- INTERPOMA en Bolzano

La batata: una hortaliza subutilizada

Resumimos un documento del Ing. Agr. Héctor Martí del INTA EEA San Pedro con datos estadísticos de una década atrás no obstante lo cual, se estima que la tendencia descrita se mantiene.

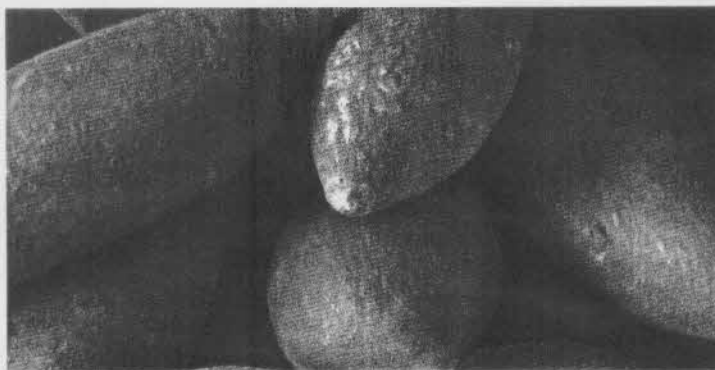
La batata (*Ipomoea batatas* L. (Lam.)) es uno de los más importantes, versátiles e inexplorados cultivos para alimentos en el mundo. Se cultiva en más de 100 países. Con unas 140 millones de toneladas producidas anualmente en el mundo, ocupa el 5° lugar en producción en países en desarrollo después del arroz, el trigo, el maíz y la mandioca. China es el principal productor mundial, con alrededor del 85 % de la producción. Pese a ser un cultivo de origen americano, más del 90% de la producción está en Asia. Los únicos países industrializados que producen cantidades apreciables de batata son Japón (1,15 millones t) y Estados Unidos (604.000 T. América Latina produce solo 1,85 millones de toneladas (CIP, 2003). *A nivel mundial es un cultivo que está en retroceso, salvo casos excepcionales como China y Nueva Zelanda, en donde la producción ha crecido.* Mientras que la población mundial se ha casi duplicado en los últimos 40 años, la producción de batata prácticamente no ha variado (Kays, 2006).

En la Argentina

La Argentina no escapa a esa tendencia a la baja de la producción. En nuestro país la superficie plantada se redujo en un 40% en 2002 con respecto a 1988 (INDEC; 2002), estimándose que en 2007 se plantaron unas 10.000 ha. La producción es de unas 120.000 t, y el consumo *per capita* es de 3 kg. Esto contrasta con los 20 kg/habitante que se consumían al inicio de los años 70', y los 10 kg/habitante al inicio de los 90' (Maggi, 1990). La región pampeana (Buenos Aires, Córdoba y Santa Fe) y el NEA tienen el 83% de la superficie plantada, con 43% para la primera y 40% para la segunda. El NOA posee el 15%, y el restante 2% corresponde a Cuyo (SAGPyA, 2008) (Figura 1). En la zona pampeana y en

Cuyo se plantan cultivares de piel morada y pulpa amarilla, como *Morada INTA* y *Arapey*. En el NEA predominan materiales de piel y pulpa blanca, como *Okinawa 100* en Corrientes, o pulpa anaranjada, como *Gem* en Entre Ríos. La producción del NEA, salvo la de Formosa, es en su mayoría para mercados regionales y autoconsumo. En el NOA coexisten cultivares locales de pulpa blanca (Blanca tucumana) con materiales de piel morada y pulpa amarilla.

El Mercado Central de Bue-



nos Aires comercializa aproximadamente 18.000 t de batata al año. Los ingresos se incrementan a partir de Enero hasta Junio-Julio, que es la época de mayor consumo, y comienzan a declinar a medida que pasa el invierno y vienen los meses más cálidos

Los primeros lotes que ingresan provienen de Formosa y Chaco (Enero y Febrero). A partir de fines de Febrero y hasta que aparecen las primeras heladas la procedencia es mayormente de Buenos Aires (San Pedro). En San Pedro se debe levantar toda la cosecha con las primeras heladas, pues éstas combinadas con los suelos pesados de la zona, hacen que las batatas se pudran si se dejan en el campo.

Ventajas

La batata como cultivo tiene una serie de ventajas que la convierten en una interesante

alternativa para pequeñas y medianas empresas:

- Puede cultivarse con éxito económico en pequeña y mediana escala. En la zona de San la superficie promedio por empresa esta alrededor de las 20 ha, variando entre 5 y 150 ha.
- La batata se adapta muy bien a condiciones marginales de suelo y clima, lo que hace que pueda cultivarse en gran parte de nuestro país, y adecuarse a diferentes sistemas de producción.
- Es un cultivo considerado "amistoso" para el medio ambiente, por su capacidad de cubrir el suelo rápidamente y prevenir la erosión. Normalmente no requiere un alto nivel de insumos. Es capaz de producir altos rendimientos sin fertilización. Como es un cultivo que cubre rápidamente el suelo, solo es necesario controlar las malezas en las primeras semanas de implantación. Esto lo convierte

en un cultivo ideal para producciones orgánicas o de bajos insumos.

- A diferencia de otros cultivos, la batata no depende de la floración y fructificación para producir. Es perenne, no tiene un estado de madurez definido, por lo que crece continuamente si se dan las condiciones adecuadas. Las adversidades climáticas rara vez producen pérdidas totales. Esto hace que sea un cultivo muy seguro y es la razón por la cual los productores continúan plantándola año a año.
- Potencialmente, pueden utilizarse tanto las raíces tuberosas como el follaje para alimentación humana y animal. Posee altos niveles de compuestos beneficiosos para la salud, como polifenoles, antocianinas, beta-carotenos y fibra, que tienen potencial de prevención de enfermedades como el cáncer y otras. Desde el punto de vista nutritivo combina propiedades

de los cereales, por su contenido energético, y de las frutas y otras hortalizas, por su contenido de minerales, vitaminas, fibra y otros compuesto beneficiosos

Desventajas

La batata tiene algunas características que significan desventajas comparada con otros cultivos:

- Ocupa gran volumen y es altamente perecedera, con alto contenido de humedad (70 a 75%), por lo que implica un costo de almacenamiento y conservación.
- Es un cultivo de baja tasa de multiplicación comparado con las especies propagadas por semilla. El productor debe retener aproximadamente el 8% de la producción para ser utilizada como "semilla" al año siguiente si desea plantar la misma superficie.
- La batata es considerada por muchos "alimento de pobres", lo que atenta contra el aumento del consumo. A esto se suma el desconocimiento de los atributos nutritivos y funcionales: Esos atributos podrían ser un motivo para incrementar el uso de la batata.
- Oportunidades
- Existen en el contexto actual, y pese a las desventajas mencionadas, algunas oportunidades como para aprovechar las ventajas y aumentar la demanda, con el consiguiente beneficio para todos los actores de la cadena.
- Exportación en fresco. Hay un mercado potencial para la exportación de batata en fresco (Canadá, Alemania, Inglaterra, Holanda, Bélgica, Suecia y otros) de 122.500 t/año, en el que Argentina actualmente no participa. Esto equivale a poco menos que la producción nacional. Considerando el tipo de cambio, el precio al productor podría ser favorable. En los mercados europeos las batatas logran precios altos comparados con el local. Para el aprovechamiento de esta oportunidad es necesario contar con el tipo de clones que demanda el mercado internacional, que son mayormente de pulpa anaranjada. En ese sentido el INTA San Pedro está trabajando para obtener clones de ese tipo adaptados a las condiciones locales.

Nota de la Redacción

Actualmente ya se encuentra en el mercado clones de pulpa anaranjada de buena calidad.