

Márgenes brutos de trigo en General Arenales campaña 2023-2024

Marzo 2024

Información Técnica INTA Pergamino

ISSN 3008-7651

url: <https://www.argentina.gob.ar/inta/centro-regional-buenos-aires-norte/informacion-tecnica-inta-pergamino>

Responsable: Horacio Acciaresi

Editor: César Mariano Baldoni

Estación Experimental Agropecuaria Pergamino

Ruta 32 KM 4,5 (6700) Pergamino

Buenos Aires, Argentina

+54 02477 43-9076

Información Técnica INTA Pergamino

Estación Experimental
Agropecuaria
Pergamino

Instituto Nacional de
Tecnología Agropecuaria
Argentina





Márgenes brutos del trigo en General Arenales *Campaña 2023-2024*

*Autor:
Sebastián LEAVY (INTA Junín)*

Introducción

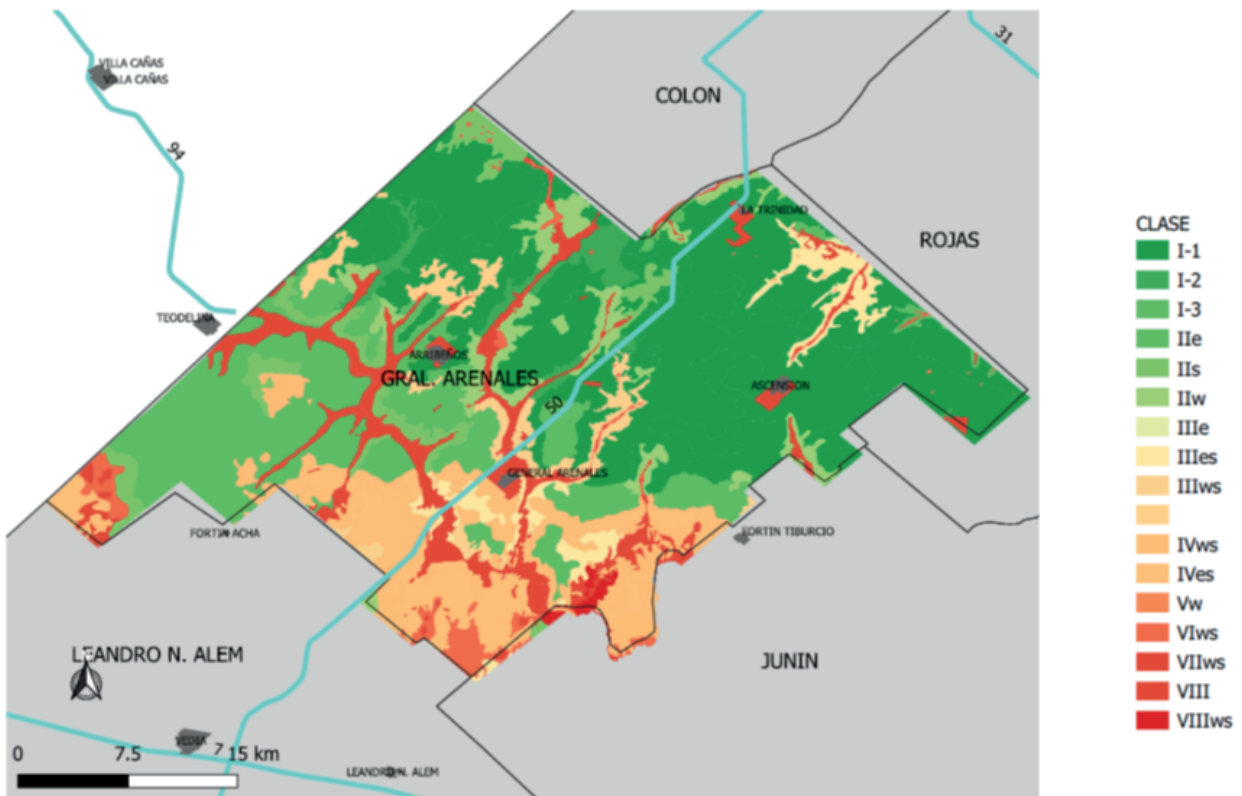
El riesgo y la incertidumbre son importantes propiedades de la producción agrícola. El riesgo, a diferencia de la incertidumbre, es aquella situación en la cual tenemos información, no solo de eventos posibles, sino de sus probabilidades

En este reporte se presenta una estimación de los Márgenes Brutos (MB) para la campaña 2023/2024 del Trigo.

En el siguiente mapa se detalla la capacidad de uso del suelo que está correlacionada con los rendimientos de la región.

Imagen 1

Capacidad de uso de suelos del Partido de General Arenales



Elaboración propia de Paula Melilli (INTA Junín). Fuente: Carta de Suelos Provincia Buenos Aires - 1:50.000 INTA

Las fuentes de información consideradas se detallan a continuación:

- Tenencia de la tierra: Se calculan los resultados para las actividades en tierra propia y arrendada (valor promedio).
- Se toma como referencia al manejo de cultivos realizado a partir de informantes claves de cada Partido: Asesores privados, públicos, acopios, cooperativas, contratistas y productores agropecuarios.
- Para los MB se definen las características de implantación y protección en base a valores modales del manejo.
- Los precios de las labores e insumos se basan en consultas a informantes locales en momentos de la siembra.
- Para soja, trigo y maíz se asume semilla comprada.
- Los gastos de comercialización se calculan en base a las condiciones de entrega en acopios de

- la zona. Se considera flete corto y flete largo para todos los granos.
- El rendimiento obtenido es un promedio según lo relevado con productores, asesores, cooperativas y ensayos de INTA.
 - Los precios obtenidos del Trigo es el promedio y el primer y tercer cuartil a nivel de Partidos correspondientes a los informados en SIO-Granos entre octubre 2023 y febrero 2024.
 - Al momento de la siembra del trigo (Junio/2023) los Márgenes Brutos estimados para la futura producción eran de \$111293 (U\$S226.67); \$119427 (U\$S243) y 156027 (U\$S317) para campo propio en pesos y (U\$S). En campo arrendado -13242 (U\$S-26.97); -\$5229 (-U\$S 10.6); \$30829 (U\$S 62.79).
 - La cotización del dólar a la cosecha en el momento de la siembra se encontraba en \$491/U\$S. Sin embargo, las operaciones de venta del trigo se hicieron a un dólar aproximado de \$780/U\$S (Bolsa de Cereales Bs.As.).
 - El precio futuro al momento de la siembra estaba en 231,77 y el promedio de las ventas de la zona se hizo en 224,33.
 - En el análisis de sensibilidad se contempla las variaciones de rendimiento. El rendimiento medio es el valor promedio, el bajo es el valor superado en tres de cada 4 campañas y el alto es el valor superado en una de cada 4 campañas (cuartiles 1 y 3). Las variaciones de precios se considera el primer cuartil, promedio y tercer cuartil calculado para los precios obtenidos de los Municipios entre octubre 2023 y febrero 2024.

Cuadro 1

Márgenes brutos, según nivel de rendimiento. **TRIGO EN CAMPO PROPIO**

Márgenes brutos según rendimiento		Trigo en Campo Propio		
Rendimientos	tn/ha	1,9	2,7	3,5
Ingreso Bruto	U\$S/ha	440,80	626,40	812
Labores y servicios	U\$S/ha	75,70	75,70	75,70
Insumos	U\$S/ha	376,80	376,80	376,80
<i>Total labores e insumos</i>	<i>U\$S/ha</i>	<i>452,50</i>	<i>452,50</i>	<i>452,50</i>
Gastos Cosecha	U\$S/ha	30,86	43,85	56,84
Gastos Comercialización	U\$S/ha	100,10	142,24	184,39
<i>Total Gastos</i>	<i>U\$S/ha</i>	<i>583,46</i>	<i>638,60</i>	<i>693,73</i>
Margen Bruto	U\$S/ha	-142,66	-12,20	118,27
Margen bruto / gastos labores e insumos	%	-32%	-3%	26%
Margen Bruto (\$)	\$/ha	-111273	-9513	92247
Rendim. Indiferencia	Quintales/ha	25,15	27,53	29,90

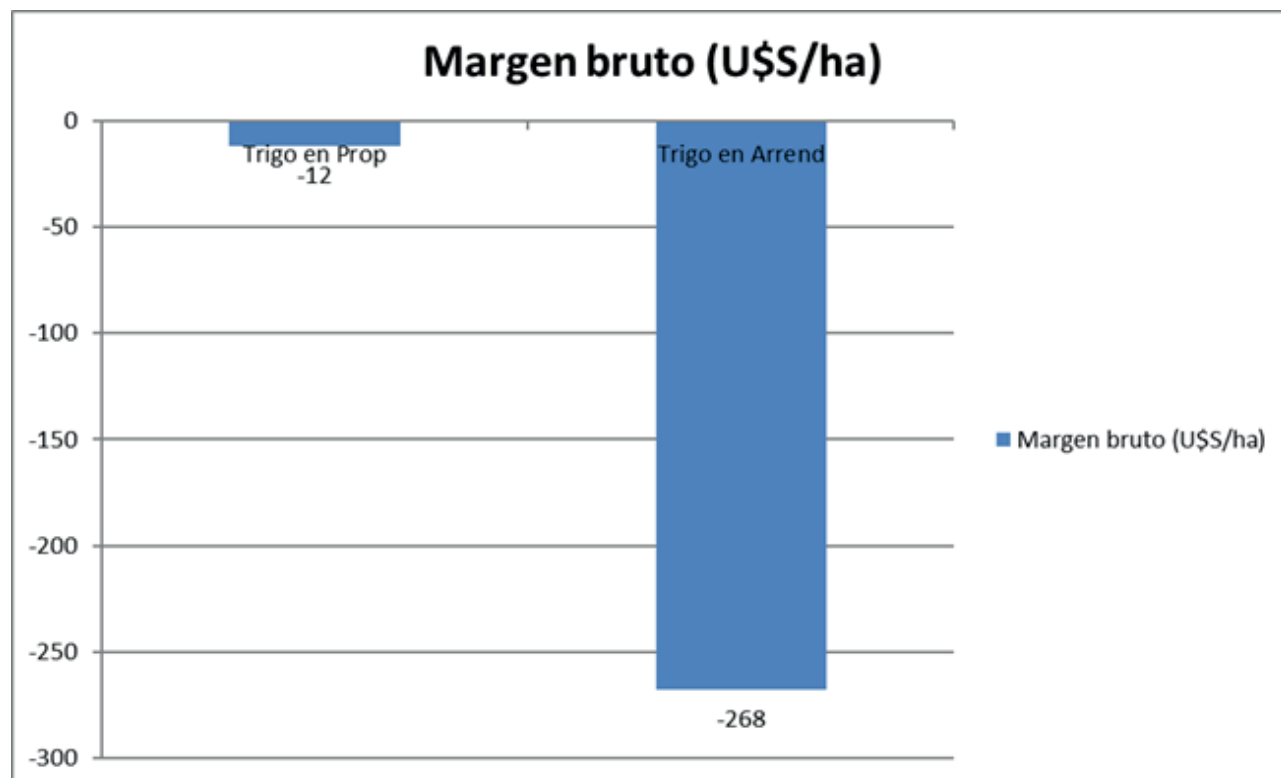
Cuadro 2

Márgenes brutos, según nivel de rendimiento. **TRIGO EN CAMPO ARRENDADO**

Márgenes brutos según rendimiento		Trigo en Campo Arrendado		
Rendimientos	tn/ha	1,9	2,7	3,5
Ingreso Bruto	U\$S/ha	440,80	626,40	812
Labores y servicios	U\$S/ha	69,07	69,07	69,07
Insumos	U\$S/ha	332,70	332,70	332,70
<i>Total labores e insumos</i>	<i>U\$S/ha</i>	<i>401,77</i>	<i>401,77</i>	<i>401,77</i>
Gastos Cosecha	U\$S/ha	30,86	43,85	56,84
Gastos Comercialización	U\$S/ha	107,51	152,77	198,04
Arrendamiento	U\$S/ha	296,91	296,91	296,91
<i>Total Gastos</i>	<i>U\$S/ha</i>	<i>837,04</i>	<i>895,30</i>	<i>953,56</i>
Margen Bruto	U\$S/ha	-396,24	-268,90	-141,56
Margen bruto / gastos labores e insumos	%	-99%	-67%	-35%
Margen Bruto (\$)	\$/ha	-309069	-209743	-110416
Rendim. Indiferencia	Quintales/ha	36,08	38,59	41,10

Gráfico 1

Comparación Margen Bruto Trigo en campo propio y Trigo en campo arrendado.



- El análisis comparativamente de los (MB) proyectados versus los (MB) obtenidos permite apreciar un incremento en la variabilidad (riesgos) de los resultados alcanzados.

Margen Bruto (U\$S/ha) En Propiedad			
	Trigo		
Rendimientos	1,9	2,7	3,5
Precios			
216	-170	-52	67
224	-156	-32	93
232	-143	-12	118

Margen Bruto (U\$S/ha) En Arrendamiento			
	Trigo		
Rendimientos	1,9	2,7	3,5
Precios			
216	-424	-308	-193
224	-410	-289	-167
232	-396	-269	-142



Agencia de Extensión Rural Junín

Ruta Nacional 7 y Gaucho Argentino

Estación Experimental Agropecuaria Pergamino

Instituto Nacional de Tecnología Agropecuaria

Consultas al autor:

Sebastián Leavy | leavy.sebastian@inta.gob.ar



intajuninba