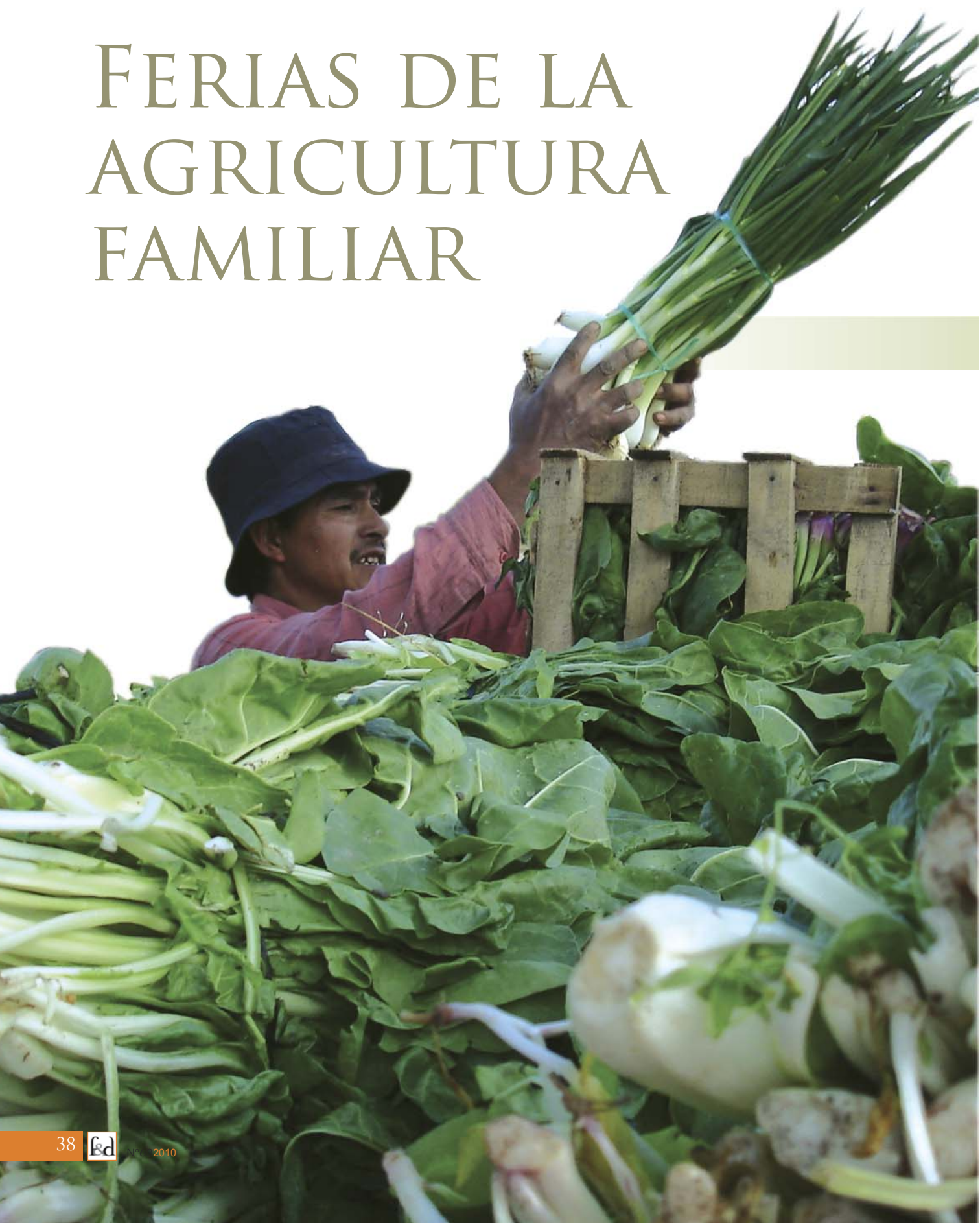


# FERIAS DE LA AGRICULTURA FAMILIAR



## OTROS MERCADOS, OTRAS OPORTUNIDADES

No es casual que en los últimos años se haya hecho visible una importante cantidad de mercados alternativos entre los que se posicionan las ferias. Este fenómeno, que crece a nivel regional, nacional e internacional es la expresión de que muchos mercados convencionales están presentando limitaciones para las formas de producción e intercambio de productos de amplios sectores de la población.

Pero el surgimiento de estos mercados expone, además, la existencia de un potencial social que permite a sectores de bajos recursos producir, subsistir y construir nuevas y mejores formas de intercambio e inserción socioeconómica.

### Diversidad de formas y contextos

Si se hace un repaso de las ferias que funcionan en el Alto Valle de Río Negro y Neuquén, resulta notable la diversidad de formas organizativas que adquieren, como resultado de las situaciones socioeconómicas y los contextos institucionales en que fueron concebidas. En este sentido pueden mencionarse:

- la persistencia de ferias populares originadas a partir de las redes de trueque constituidas durante la crisis de 2001 ante la falta de liquidez monetaria;
- la existencia de ferias municipales que persiguen

la generación de puestos de empleo de tipo comercial y la provisión comunitaria de alimentos a precios ventajosos;

- la emergencia de ferias de la agricultura familiar caracterizadas por tratarse de mercados agroalimentarios gestionados por productores que establecen una relación directa con el consumidor.

En relación a estas últimas, un relevamiento<sup>1</sup> efectuado en Argentina entre mayo y junio de 2009 constató la existencia de 144 ferias en todo el país, que abarcan entre 3 y 120 puestos y en las cuales participan alrededor de 4.042 familias de productores y 34.139 consumidores que eligen estos ámbitos para realizar sus compras. Una explicación sobre su relevancia en la actualidad se basa en el desarrollo de condiciones diferenciales respecto de las que predominan en los mercados agroalimentarios convencionales.

Mientras que en los últimos las pautas de funcionamiento resultan cada vez más subordinadas a los intereses económicos de intermediarios comerciales o de agentes que operan desde el mercado global, las pautas de funcionamiento de estos mercados alternativos evidencian una configuración afín a los intereses y la posición de negociación que adquieren los productores-feriantes, los consumidores y el Estado al interior del espacio construido.

<sup>1</sup> Proyecto Análisis de Sistemas de Comercialización y Financiamiento de la PAF en las Regiones NOA, NEA y PAMPEANA: "Las Ferias de la Agricultura Familiar en la Argentina". COLECCIÓN AGRICULTURA FAMILIAR - 02. 2010



### Los mercados alternativos y la intervención institucional

Además de presentar ventajas socioeconómicas para productores, consumidores y comunidades locales, los mercados alternativos tienen un comportamiento interesante como punto de apalancamiento para la intervención de instituciones como el INTA y los municipios, entre otras. La construcción de estos espacios representa un esfuerzo colectivo en el cual intervienen conocimientos técnicos, experiencias organizativas y también habilidades sociales vinculadas con la negociación y generación de acuerdos público-privados.

Entre los elementos que motorizan esta puesta en escena es importante resaltar el efecto positivo que se desencadena tras la generación del vínculo directo entre productores y consumidores. En este contexto, los términos del intercambio no solo se generan de manera horizontal sino que se enmarcan en acuerdos de calidad y pautas productivas coherentes con las necesidades genuinas del consumo, las capacidades reales de la producción e innovación familiar y los aportes técnico-organizativos que varias instituciones del ámbito regional tienen posibilidad de brindar.



**Sólidas y Sencillas**  
**Como una roca**

**pazima**



**Trituradora**  
**TR1500**

Felix Rogelio Chimenti 300 • Parque Industrial  
Telfax: +54 (02941) 463425 CP (8336)  
Villa Regina • Rio Negro • Patagonia Argentina  
ventas@pazima.com.ar • www.pazima.com.ar

## Un caso local: la Feria de Plottier

Durante 2008 se realizó un estudio en profundidad sobre la Feria de Productores Agropecuarios y Artesanos de Plottier (Neuquén)<sup>2</sup>, que lleva más de diez años funcionando en esa localidad.

El análisis de los datos obtenidos a través de herramientas de observación, encuestas y entrevistas personales permitió identificar algunos de los múltiples beneficios que brindan estos mercados (ver Gráfico 1) y factores que permitieron que la feria perdurara en el tiempo.



<sup>2</sup> Betina Mauricio: "Los Mercados Alternativos como Espacios de Inclusión Socioeconómica en el Territorio: el caso de la Feria de Productores y Artesanos de Plottier, Provincia de Neuquén". Tesis de Maestría en Desarrollo y Gestión Territorial. Universidad Nacional del Sur. 2009.

**Gráfico 1: Beneficios comunitarios**

Pese a las oscilaciones institucionales que atravesó la feria durante sus más de diez años de funcionamiento, se identifican dos elementos principales que aseguraron su permanencia hasta la actualidad:

- Aunque como en todo espacio social persisten posiciones enfrentadas y/o contradictorias, la valoración colectiva de los beneficios que la feria aporta a la comunidad se reconoce como el principal factor de motivación hacia la superación de situaciones que pudieran atentar contra su continuidad.
- Otro aspecto que contribuye es la condición de proximidad geográfica, social y de valores que se establece entre los actores involucrados, la cual

facilita la construcción de visiones compartidas sobre la realidad, el establecimiento de relaciones de reciprocidad y cooperación y la definición compartida de pautas de producción, regulación, intercambio y consumo.

En este sentido se puede destacar que, si bien los mercados alternativos considerados en este artículo no están en situación de confrontar con el modelo dominante ni de cubrir la totalidad de expectativas de los sectores involucrados, contribuyen genuina y silenciosamente al reposicionamiento de actores afectados por procesos de exclusión y a la puesta en escena de relaciones sociales con potencial de orientarnos hacia futuros más incluyentes. ☀

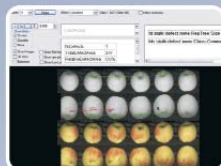
## La acción del INTA Alto Valle



Actualmente, el INTA Alto Valle interviene en estos mercados alternativos a través de diferentes líneas, entre ellas:

- La formulación participativa y gestión ante el municipio de un proyecto de Feria de Productores para la ciudad de General Roca, que aspira a ofrecer a la comunidad productos recién cosechados y bajo un estricto control de agroquímicos gestionado por la
- El acompañamiento técnico y organizativo a pequeños productores familiares y huerteros del programa Prohuerta, quienes tras una larga trayectoria de autoproducción de alimentos se están organizando y ofreciendo sus excedentes agroecológicos en la Feria de Huerteros de la ciudad de Cipolletti.
- El desarrollo, junto a la Asociación de Feriantes de la Colonia Rural Nueva Esperanza (Neuquén), de un plan de trabajo que contempla la consolidación del grupo de feriantes; la mejora de aspectos técnicos de la producción a comercializar; el resguardo de la inocuidad de los productos ofrecidos (hortalizas, productos de granja y conservas) y la aplicación de protocolos de seguridad bromatológica exigidos por organismos municipales y provinciales.
- El acompañamiento técnico en la reglamentación de la Ley 4499 de Economía Social y Promoción de los Mercados Productivos Asociativos aprobada en diciembre de 2009 por la Legislatura rionegrina tras un proceso de iniciativa popular. ☀

## Tecnología del Futuro para Soluciones de Hoy



- Exclusivo sistema de hidrollenado para frutas delicadas.
- Equipos compactos económicos para pequeños empaques!
- Clasificación por color y calidad para peras y manzanas.



Somos una industria argentina a la vanguardia en el desarrollo de líneas de empaque para frutas y hortalizas. Fabricamos sistemas de clasificación electrónica por peso, color, tamaño, forma y calidad. Con sucursales en Brasil, Chile, España y Portugal, exportamos nuestra tecnología a más de 18 países alrededor del mundo.



Ingeniería  
**PRODOL** s.a.

Fábrica, Administración y Ventas: Ruta 25 (Km. 1,6 hacia Matheu) Belén de Escobar / Pcia. de Buenos Aires / E. mail: prodol@prodol.com.ar  
Bolivia 170 (Ruta 22 Km. 1176) / Tel/Fax 02941- 427663 / Gral. Roca  
E-mail: prodol3@arnet.com.ar web: www.prodol.com.ar