

Guía de reconocimiento de animales perjudiciales en cultivos frutales

Ing. Agr. José Recalde

Proyecto de Desarrollo de la Actividad Agropecuaria en la Colonia
16 de Octubre (PROFEDER)

Proyecto de Apoyo al Desarrollo Territorial

Guía de reconocimiento de animales perjudiciales en cultivos frutales

Ing. Agr. José Recalde

Extensionista en la Oficina de Gestión Agropecuaria Trevelin
(Convenio entre Municipalidad de Trevelin, Ministerio de
Industria, Agricultura y Ganadería e INTA)

Diseño gráfico

Dis. Gráf. Mariana Patiño Mayer
imagenesquel@speedy.com.ar

EEA INTA Esquel

Primera edición: agosto de 2008
Impreso en Argentina

EEA INTA Esquel

(Instituto Nacional de Tecnología Agropecuaria)
Chacabuco 513 - CP 9200 Esquel, Chubut
Tel. (02945) 451558
www.inta.gov.ar/esquel

Oficina de Gestión Agropecuaria Trevelin

John D. Evans 80 - CP 9203 Trevelin, Chubut
Tel. (02945) 480985 / 480129 / 480145
E-mail: jrecalde@correo.inta.gov.ar

Presentación

Esta guía fotográfica pretende ser una herramienta para el reconocimiento expeditivo o a campo de adversidades de origen animal en cultivos frutales del noroeste de Chubut. Está dirigida a productores y público en general y no desmiente la conveniencia de consultar -al menos en los casos donde la identificación resulta difícil o dudosa- a profesionales especializados.

Evitamos en el título utilizar la palabra plaga. En términos agrícolas, un organismo vivo es clasificado plaga cuando el daño que causa al cultivo es suficiente para reducir el rendimiento y/o la calidad del producto cosechado en un nivel tal que es inaceptable para el productor. Un ser vivo se convierte en plaga -es decir, provoca daños de importancia económica- sólo en determinadas circunstancias. Preferimos, por lo tanto, hablar de animales perjudiciales o adversidades de origen animal sobre los que el productor debe ejercer una vigilancia y no necesariamente una agresiva y apresurada estrategia de erradicación.

La detección temprana de estos animales en el cultivo y un conocimiento básico de su biología son fundamentales para proteger las plantas de una manera racional y respetuosa del medio ambiente.

Las fotografías incluidas en esta guía han sido difundidas por sus autores en diversos medios de acceso libre.

Índice

Nemátodo (<i>Pratylenchus</i> sp.)	6	Pololito de la frambuesa (<i>Sericoides</i> sp.)	36
Arañuela roja común (<i>Tetranychus urticae</i>)	8	Taladrillo de los groselleros (<i>Callisphyrus macropus</i>)	38
Trips occidental de las flores (<i>Frankliniella occidentalis</i>)	10	Cuncuna de las hortalizas (<i>Copitarsia turbata</i>)	40
Pulgón verde del duraznero (<i>Myzus persicae</i>)	12	Polilla o gusano de la pera y la manzana (<i>Carpocapsa pomonella</i>)	42
Pulgón verde del ciruelo (<i>Brachycaudus helichrysi</i>)	14	Gusano cortador o gusano de las chacras (<i>Agrotis</i> sp.)	44
Pulgón verde del manzano (<i>Aphis spiraeicola</i>)	16	Babosita del peral o del cerezo (<i>Caliroa limacina</i>)	46
Pulgón amarillo verdoso de la frutilla (<i>Chaetosiphon fragaefolii</i>)	18	Avispa o mosca sierra de la frambuesa (<i>Priophorus</i> sp.)	48
Pulgón del algodónero (<i>Aphis gossypii</i>)	20	Chaqueta amarilla (<i>Vespula germanica</i>)	50
Pulgón negro del haba (<i>Aphis fabae</i>)	22	Babosa gris grande (<i>Deroceras reticulatum</i>)	52
Pulgón lanífero del manzano (<i>Eriosoma lanigerum</i>)	24	Babosa gris pequeña (<i>Deroceras laeve</i>)	53
Langostino o chicharrita de la frambuesa (<i>Ribautiana tenerrima</i>)	26	Zorzal patagónico (<i>Turdus falcklandii</i>)	54
Tijereta (<i>Forficula auricularia</i>)	28	Fío-fío silbón (<i>Elaenia albiceps</i>)	55
Chinche verde (<i>Nezara viridula</i>)	30	Loica o pecho colorado grande (<i>Sturnella loyca</i>)	56
Gorgojo, burrito de la frutilla (<i>Otiorhynchus</i> sp.)	32	Liebre europea (<i>Lepus capense</i>)	57
Gorgojo, burrito o cabrito (<i>Naupactus</i> sp.)	34	Tuco-tuco (<i>Ctenomys</i> sp.)	58

Nemátodo

Nombre científico: *Pratylenchus* sp.

Familia: *Criconeematidae*

Orden: *Tylenchida*



Nemátodo y su huevo, ampliados 1000 veces por micrografía electrónica

Plantas atacadas: frutilla y frambuesa, entre otras muchas especies.

Daños: Los microscópicos nemátodos se introducen en las raíces para alimentarse de ellas. Cuando su número es elevado pueden llegar a matar a la planta. Los síntomas son idénticos a la sequía o a la falta de nutrientes, es decir, hojas color verde pálido o amarillo, menor crecimiento y marchitamiento.



Daño en plantas de frutillas



Raíces dañadas con aspecto de "alambre"



Daño en raíces de frambuesa

Arañuela roja común

Nombre científico: *Tetranychus urticae*

Familia: *Tetranychidae*

Orden: *Acari*



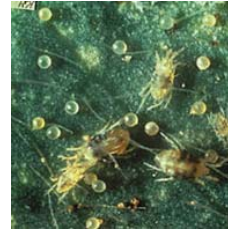
Hembra adulta

Plantas atacadas: frutilla, frambuesa, arándano y manzano, entre otras muchas especies.

Daños: Provocan un aspecto amarillento y puntitos amarillos o pardos en los tejidos de hojas y frutos.

Se asientan sobre todo en el envés. A veces se aprecian finas telarañas.

La presencia masiva de ácaros durante el período crítico del crecimiento de las plantas reduce substancialmente la cantidad de fruta por planta y el rendimiento general del cultivo.



Colonia



Arañuela en frutilla



Plantación con síntomas de ataque



Síntomas en manzana



Necrosis y telaraña característica

Trips occidental de las flores

Nombre científico: *Frankliniella occidentalis*

Familia: *Thripidae*

Orden: *Thysanoptera*



Adulto



Estado juvenil



Manchas necróticas alrededor del cáliz



Hembra

Plantas atacadas: Flores y frutos de frutillas, frambuesa y mora.

Daños: Frecuentemente se encuentran alimentándose de las flores, pero no causan un daño significativo. Cuando las poblaciones son altas, es posible que caigan las flores o que sea afectado el desarrollo de la fruta. Uno de los síntomas es el conocido bronceado de la fruta.



Bronceado de la fruta

Pulgón verde del duraznero

Nombre científico: *Myzus persicae*

Familia: *Aphididae*

Orden: *Homoptera*



Adulto alado

Plantas atacadas: duraznero, ciruelo, almendros, manzano, peral, membrillero, frutilla y arándano, entre otras especies.

Daños: Al alimentarse de la savia, ocasiona vistosos enrollamientos de las hojas apicales. Cuando los ataques son graves y repetidos año a año ocasionan una disminución en el crecimiento.



Alados y ápteros en colonia



Enrollamiento de hojas de duraznero



Deformaciones en brotes de almendro



Colonia en hojas de almendro

Pulgón verde del ciruelo

Nombre científico: *Brachycaudus helichrysi*

Familia: *Aphididae*

Orden: *Homoptera*



Adulto alado

Plantas atacadas: ciruelo

Daños: Se encuentran en el envés de las hojas y en los brotes tiernos, sobre los que a veces están en tal cantidad que los recubre totalmente llegando a arrugarlos y secarlos con el consiguiente perjuicio para la planta. Segregan un líquido azucarado que atrae a las hormigas.



Áptero



Colonia en el envés de una hoja



Deformación de hojas y brotes



Acartuchamiento de hojas

Pulgón verde del manzano

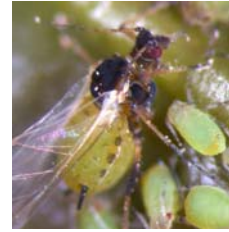
Nombre científico: *Aphis spiraecola*

Familia: *Aphididae*

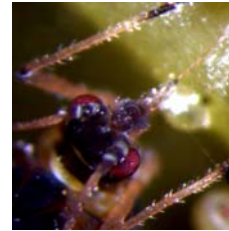
Orden: *Homoptera*



Adultos alado y áptero



Alado y ninfas



Detalle de pico o estilete



Adultos y formas juveniles ápteros

Plantas atacadas: manzano, peral, membrillero y duraznero.

Daños: Aparecen en primavera y las colonias se ubican en el énvex de las hojas, afecta el crecimiento de los brotes pero las hojas no se enrulan.



Colonia sobre yema floral

Pulgón amarillo verdoso de la frutilla

Nombre científico: *Chaetosiphon fragaefolii*

Familia: *Aphididae*

Orden: *Homoptera*



Adulto y forma juvenil ápteros

Plantas atacadas: frutilla.

Daños: Los depósitos de la melaza favorecen el desarrollo de fumagina (moho negro) y hacen que las pieles blancas, mudadas por las ninfas se peguen a la fruta. Esta contaminación dificulta la venta como fruta fresca.

Los pulgones transmiten varios virus que pueden causar pérdidas económicas significativas en las frutillas si el cultivo permanece en el campo durante unos años.



Síntomas de ataque en hojas



Fumagina en frutilla

Pulgón del algodónero

Nombre científico: *Aphis gossypii*

Familia: *Aphididae*

Orden: *Homoptera*



Adulto alado



Adulto áptero



Colonia de alados y ápteros



Colonia en el envés de una hoja

Plantas atacadas: frutilla, manzano y peral, entre otras especies.

Daños: Forman grandes colonias en las hojas y succionan jugos vegetales en cantidad considerable, produciendo manchas locales, clorosis, deformaciones, agallas, etc.

Disminuye el crecimiento de brotes nuevos.



Melasa y mudas

Pulgón negro del haba

Nombre científico: *Aphis fabae*

Familia: *Aphididae*

Orden: *Homoptera*



Adulto alado



Áptero



Colonia en el envés de una hoja

Plantas atacadas: frutilla, entre otras especies.

Daños: Estos pulgones prefieren para alimentarse de partes tiernas.

Al absorber la savia de las plantas provocan debilitamiento generalizado, que se manifiesta en un retraso en el crecimiento y amarilleamiento de la planta, lo cual está en relación con la población de pulgones que soporta.

Los depósitos de la melaza favorecen el desarrollo de fumagina (moho negro).



Ataque en brotes tiernos

Pulgón lanígero del manzano

Nombre científico: *Eriosoma lanigerum*

Familia: *Eriosomatidae*

Orden: *Homoptera*



Adulto

Plantas atacadas: manzano.

Daños: Parasita al manzano. Está cubierto de una masa algodonosa de color blanco. Se alimenta de savia de órganos leñosos: ramas, brotes o tallos verdes, pero nunca de hojas. Produce tumores o agallas, quedando el árbol debilitado ocasionando la disminución de la cosecha.

Es puerta de entrada de infecciones secundarias.



Colonia



Nodulos en raíces



Presencia de masa algodonosa en rama



Daño en fruto

Langostino o chicharrita de la frambuesa

Nombre científico: *Ribautiana tenerrima*

Familia: *Cicadellidae*

Orden: *Hemiptera*



Adulto

Plantas atacadas: frambuesa, moras y boyseberry, entre otras especies.

Partes atacadas: Se ubican en la cara inferior de las hojas, en colonias poco numerosas. Producen abundantes manchas necróticas en la lámina.



Detalle



Manchas necróticas

Tijereta

Nombre científico: *Forficula auricularia*

Familia: *Forficulidae*

Orden: *Dermaptera*



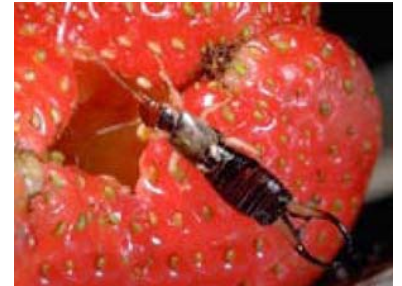
Adulto

Plantas atacadas: numerosas especies; se la incluye aquí por sus daños en frutilla y manzano.

Daños: Las tijeretas hacen agujeritos profundos en la fruta que sólo se diferencian del daño de las babosas por la ausencia de moco. También viven en la fruta malformada o con la punta abierta.



Adulto en hoja



Ataque en fruto



Daños superficiales en fruto

Chinche verde

Nombre científico: *Nezara viridula*

Familia: *Pentatomidae*

Orden: *Hemiptera*



Adulto

Plantas atacadas: numerosas especies; se la incluye aquí por sus daños en frutilla.

Daños: se alimenta de hojas y en menor medida de frutos.

Los daños son más intensos cuando atacan a frutos y a plantas muy jóvenes. Las picaduras producidas en frutos dificultan su comercialización.



Ninfa



Formas juveniles



Hembra depositando huevos



Adulto en vuelo

Gorgojo, burrito de la frutilla

Nombre científico: *Otiorhynchus* sp.

Familia: *Curculionidae*

Orden: *Coleoptera*



Adulto

Plantas atacadas: numerosas especies; se la incluye aquí por sus daños en frutilla, frambuesa y arándano.

Daños: Las larvas pueden devorar completamente las raíces pequeñas y destruir la cáscara y la corteza de las más grandes.

Los adultos se alimentan del follaje y hacen cortes grandes en forma de onda en las hojas.



Larva



Apreciación del tamaño de un gorgojo



Gorgojo sobre hoja



Hoja con profundos recortes

Gorgojo, burrito o cabrito

Nombre científico: *Naupactus* sp.

Familia: *Curculionidae*

Orden: *Coleoptera*



Adulto

Plantas atacadas: numerosas especies; se la incluye aquí por sus daños en frutilla, frambuesa y arándano.

Daños: al igual que la especie anterior, los adultos se alimentan de hojas y las larvas de raíces.



Detalle de un adulto



Recorte típico sobre hojas

Pololito de la frambuesa

Nombre científico: *Sericoides* sp.

Familia: *Scarabeidae*

Orden: *Coleoptera*



Adulto

Plantas atacadas: frambuesa, moras, groselleros y arándano.

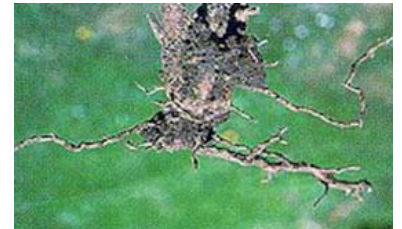
Daños: los adultos se alimentan de hojas y las larvas de raíces.



Larvas



Adulto



Daño en raíces de frambuesa

Taladrillo de los groselleros

Nombre científico: *Callisphyris macropus*

Familia: *Cerambycidae*

Orden: *Coleoptera*



Adulto

Plantas atacadas: groselleros (uva espina, corinto, cassis).

Daños: Las galerías excavadas por las larvas en las ramas más gruesas y viejas terminan provocando quebraduras y desgajamientos en las porciones más añosas de los arbustos.



Larva en el interior de una rama



Adulto del género *Callisphyris*

Cuncuna de las hortalizas

Nombre científico: *Copitarsia turbata*

Familia: *Noctuidae*

Orden: *Lepidoptera*



Adulto



Larva



Pupas recolectadas del suelo

Plantas atacadas: frambuesa, entre otras muchas especies.

Daños: Las larvas dejan en las hojas recortes de magnitud variable.

Polilla o gusano de la pera y la manzana

Nombre científico: *Carpocapsa pomonella*

Familia: *Grapholithidae*

Orden: *Lepidoptera*



Adulto

Plantas atacadas: manzano, peral y nogal.

Daños: Las larvas producen galerías en el interior de los frutos excavando principalmente la zona del "corazón". Tiene varias generaciones al año.



Otra vista de adulto sobre hoja



Larva en el interior de fruto



Daño en fruto

Gusano cortador o gusano de las chacras

Nombre científico: *Agrotis* sp.

Familia: *Noctuidae*

Orden: *Lepidoptera*



Adulto

Plantas atacadas: numerosas especies; se la incluye aquí por sus daños en frutilla y, en menor medida, frambuesa.

Daños: Los gusanos cortadores pueden causar considerable daño en áreas localizadas de los campos de frutilla. Las larvas se alimentan vorazmente durante la noche pero se esconden al llegar el día bajo la superficie del suelo. Atacan sobretodo las coronas de las plantas jóvenes.



Larva



Larva



Adulto

Babosita del peral o del cerezo

Nombre científico: *Caliroa limacina*

Familia: *Tenthredinidae*

Orden: *Hymenoptera*



Adulto

Plantas atacadas: cerezo, guindo, ciruelo, peral y membrillero.

Daños: Se alimenta de las hojas dejando solo las nervaduras. En ocasiones ataques severos provocan la pérdida de casi todo el follaje.



Larva sobre hoja de *Crataegus* sp.



Larva sobre hoja de cerezo



Aspecto de la planta atacada

Avispa o mosca sierra de la frambuesa

Nombre científico: *Priophorus* sp.

Familia: *Tenthredinidae*

Orden: *Hymenoptera*



Adulto sobre fruto de frambuesa

Plantas atacadas: frambuesa y moras.

Daños: Las larvas producen perforaciones y recortes en las hojas.



Adulto de *Priophorus* sp.



Larva sobre hoja de frambuesa



Daño en hoja de frambuesa

Chaqueta amarilla

Nombre científico: *Vespula germanica*

Familia: *Vespidae*

Orden: *Hymenoptera*



Adulto



Avispero

Plantas atacadas: principalmente frutilla, frambuesa y mora; puede hallarse sobre otros frutales en madurez de frutos.

Daños: Muerde la fruta madura, de las que succionan sus jugos. El jugo que cae sobre el resto de la fruta la mancha y complica su comercialización como fruta fresca.



Ataque a moras

Babosa gris grande

Nombre científico: *Deroceras reticulatum*

Familia: *Agriolimacidae*

Tipo: Mollusca



Plantas atacadas: numerosas especies; se la incluye aquí por sus daños en frutilla y frambuesa.

Daños: Las babosas se alimentan de la fruta madura y producen agujeros escabrosos que complican su comercialización. Algunas plagas secundarias como las tijeretas y los escarabajos pequeños pueden invadir estos agujeros.

Las babosas también pueden encontrarse sobre coronas y hojas haciendo grandes recortes sobre su superficie.

Babosa gris pequeña

Nombre científico: *Deroceras laeve*

Familia: *Agriolimacidae*

Tipo: Mollusca



Ataque a frutillas

Zorzal patagónico

Nombre científico: *Turdus falcklandii*

Familia: *Passeridae*

Orden: *Passeriformes*



Plantas atacadas: frutales en general.

Daños: Picotean las frutas facilitando la aparición de pudriciones. Ocasionalmente se han comprobado daños sobre yemas.

Fío-fío silbón

Nombre científico: *Elaenia albiceps*

Familia: *Tirannidae*

Orden: *Passeriformes*



Plantas atacadas: frutales en general.

Daños: Se alimenta de frutas y brotes tiernos.

Loica o pecho colorado grande

Nombre científico: *Sturnella loyca*

Familia: *Icteridae*

Orden: *Passeriformes*



Plantas atacadas: su dieta incluye semillas y frutos de numerosas plantas; se la menciona aquí por sus ocasionales incursiones sobre árboles y arbustos frutales.

Daños: Deterioro parcial o total de frutos maduros.

Liebre europea

Nombre científico: *Lepus capense*

Familia: *Leporidae*

Orden: *Lagomorpha*



Plantas atacadas: numerosas especies de plantas herbáceas y leñosas.

Daños: Roen la corteza de árboles y arbustos jóvenes y comen plantas de pequeño porte.

Tuco-tuco

Nombre científico: *Ctenomys* sp.

Familia: *Ctenomyidae*

Orden: *Rodentia*



Plantas atacadas: numerosas especies de plantas leñosas.

Daños: Se alimentan de las raíces de las plantas. Son muy reconocibles los montículos que dejan al cavar sus túneles.

Fuentes de imágenes utilizadas

www.rothamsted.ac.uk/insect-survey

www.aphidweb.com

www.insects.tamu.edu/fieldguide

www.bayercropscience.ro

www.avesdechile.cl

www.entomologia.cl

www.fotonatura.org

www.psicofxp.com

<http://arsserv0.tamu.edu>

www.seea.es

www.foto-naturaleza.com.ar

www.cricyt.edu.ar

www.flickr.com

www.inta.gov.ar

<http://articulos.infojardin.com>

<http://dgpa.besana.es>