

Hormigas cortadoras

Acromyrmex spp.



Acromyrmex lobicornis cortando vid.
Foto: Bruno Marcucci.

Hospederos: especies polífagas, atacan vid, frutales, forestales, hortícolas, malezas y ornamentales.

Órganos que afecta: principalmente hojas, pero también tallos, flores y frutos.

DESCRIPCIÓN

El grupo de hormigas cortadoras (*Attini*) incluye a varias especies del género *Acromyrmex*, detalladas más abajo en el texto. Los huevos de estos insectos son blanquecinos y de forma ovalada. Las larvas blancuzcas, ápodas y anilladas en la parte anterior curvada. Las pupas son de color blanco y no forman capullo. Los adultos miden entre 9 y 12 mm, según la especie y casta a la que pertenezcan. Los “soldados” poseen mandíbulas en forma de sable y presentan comportamiento agresivo. Las obreras son más pequeñas que los soldados y se distinguen por sus cuatro espinas dorsales largas y agudas. Pueden aparecer ambos sexos alados, con función reproductiva. Algunas características distintivas de las especies son las siguientes:

- *Acromyrmex lundii*: hormigas de 8-10 mm, de color negro. En el tórax se distinguen cuatro pares de espinas bien desarrolladas. El abdomen es semilustroso, con tubérculos salientes y una escultura fina y densa entre ellos. Escapo antenal sin lóbulo cerca de su base.
- *Acromyrmex lobicornis*: hormigas de 8-10 mm, de color negro. En el tórax se distinguen cuatro pares de espinas bien desarrolladas. Se

Carla Dagatti & Gonzalo Manzano

dagatti.carla@inta.gov.ar

diferencia de *A. lundii* por la presencia de lóbulo antenal en la base del escapo.

- *Acromyrmex striatus*: hormigas de 8-10 mm, de color rojizo. En el tórax se distinguen cuatro pares de espinas bien desarrolladas. El abdomen es liso y lustroso, mientras que la cabeza y el tórax son estriados.

Se las denomina hormigas cortadoras de hojas precisamente porque sus obreras cortan hojas de vegetales en trozos pequeños para cultivar el hongo del cual se alimentan.

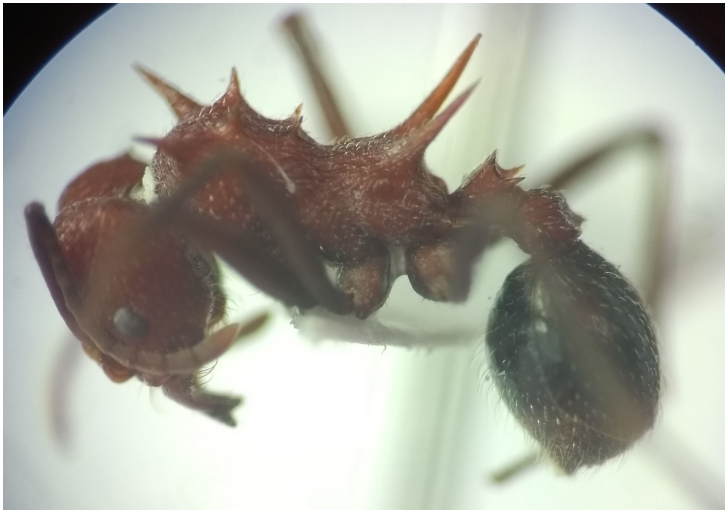


Imagen ampliada de obrera de *Acromyrmex striatus*.

Foto: Bruno Marcucci.



Imagen ampliada de obrera de *Acromyrmex lobicornis*.

Foto: Bruno Marcucci.

CICLO BIO-ECOLÓGICO Y DAÑOS

Estos insectos pasan el invierno en forma de colonia bajo el suelo. Su organización es en forma de castas (cada una con una función específica). Los hormigueros presentan varias cámaras, con uno o varios orificios de salida. El nido de *A. striatus* y de *A. lundii* es subterráneo, mientras que el de *A. lobicornis* es superficial, formado por hojas, pasto y palitos secos. Almacenan hojas y brotes de plantas, utilizados como sustrato para el desarrollo de hongos de los cuales se alimentan.

Carla Dagatti & Gonzalo Manzano
dagatti.carla@inta.gob.ar



Orificio de salida (boca del hormiguero) de *Acromyrmex lobicornis*. Foto: Bruno Marcucci.

La época de reproducción (noviembre-diciembre) se evidencia por los vuelos nupciales, en los que luego de copular con el macho, la hembra fecundada excava el nido inicial donde ovipone. Al cabo de 10 días nacen las larvas y se alimentan durante aproximadamente 19 días, al término de los cuales se transforman en pupa. Dos semanas después nacen las obreras, que cumplen varias funciones: cuidado de crías, búsqueda de alimento, mantención del nido, defensa. El desarrollo y crecimiento hasta la etapa de colonia adulta toma un total de 12 a 18 meses.

Los **daños** están relacionados con la defoliación de las plantas y el ataque a brotes, botones florales y racimos pequeños.



Planta de vid atacada por hormigas cortadoras. Foto: Bruno Marcucci.



Daños provocados por hormigas cortadoras en viñedo en etapa de brotación. Se observan “manchones” completamente defoliados. Foto: Bruno Marcucci.

MONITOREO

En primavera - verano se utilizan trampas de caídas y cebos (salchichas, fiambres o carbohidratos). Para

detectar el momento del vuelo nupcial se colocan trampas para insectos voladores. También se puede monitorear por medio de la observación directa.

MANEJO

- Aunque se han realizado pocos estudios sobre control biológico, se mencionan tres géneros de fóridos como enemigos naturales de la plaga.
- En cuanto a control químico, se deben hacer aplicaciones en los hormigueros intentando que el producto penetre de forma efectiva en el hormiguero. Se debe repetir si se observan individuos vivos, ya que el producto utilizado puede no llegar a las posturas.
- Otra forma de manejo es optar por el control físico, destrucción de los nidos, aunque suele ser una práctica muy laboriosa y poco eficaz.
- La mejor época de control es durante la primavera, con el fin de evitar los vuelos nupciales.

BIBLIOGRAFÍA E INFORMACIÓN ADICIONAL

Cucchi N. y Becerra V. (2006) Manual de tratamientos fitosanitarios para cultivos de clima templado bajo riego: Sección I: frutales de carozo. Ediciones Inta. 279 pp.

Kusnezov, N. (1978). Hormigas argentinas. Clave para su identificación. Fundación Miguel Lillo. Ministerio de Cultura y Educación, Argentina.

