

¹ INTA Reconquista. Reconquista, Santa Fe, Argentina; brach.ana@inta.gob.ar. ² INTA Balcarce. Balcarce, Buenos Aires, Argentina; abbate.pablo@gmail.com.

Introducción

En los últimos 20 años (2000-2019), se registró un incremento importante en la superficie y el rendimiento (RTO) de trigo en la región, pero la tasa de aumento del RTO fue un 35 % inferior a la registrada a nivel nacional. El objetivo de este trabajo fue evaluar el impacto del mejoramiento genético del trigo en el norte de Santa Fe

Materiales y Métodos

Se analizó el RTO de los ensayos de la Red de Trigo (RET-INASE) de INTA Reconquista de las campañas 2004 a 2018. Para estimar el aumento del RTO atribuible al aporte del mejoramiento genético a través de los años (avance genético), el RTO promedio y el máximo de cada experimento, se expresó como la diferencia respecto del RTO promedio de 2-3 cultivares testigos que estuvieron presentes en la misma época de siembra en todos los años

Resultados

No se observó un aumento de las diferencias de RTO promedio y/o máximo respecto de los testigos, a través de los años. Las pendientes de las rectas ajustadas para cada fecha de siembra estuvieron muy lejos de resultar estadísticamente distintas de cero ($R^2 \leq 0.26$).

Conclusiones

No se encontró evidencia de avance genético continuo en los últimos 10 años en los cultivares de ciclo largo y 13 años para los de ciclo intermedio y corto. No obstante, se identificaron cultivares comercializados actualmente de RTO destacado, independientemente de su año de introducción

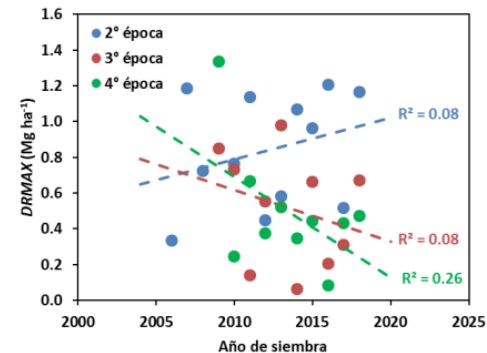
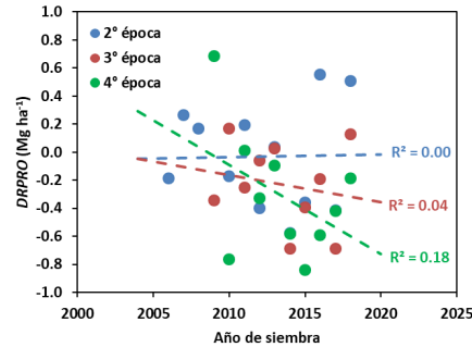


Figura. Diferencia entre el RTO promedio (Fig izquierda) y el RTO máximo (Fig derecha), respecto del rendimiento de los cultivares testigos. Las líneas punteadas no fueron significativas ($P > 0.05$)