

H. -Educación y extensión

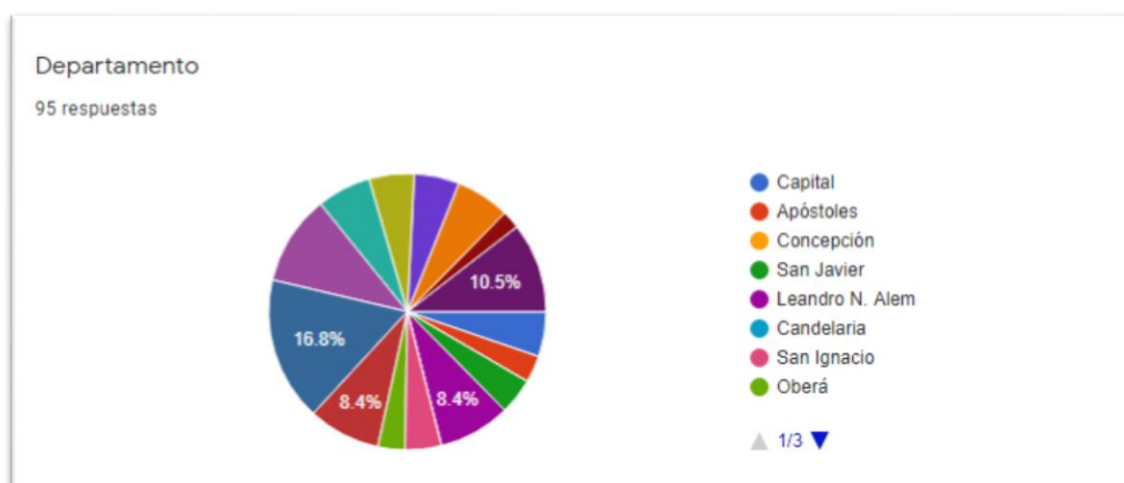
Caracterización de Sistemas Productivos Hortícolas de Misiones.

Autores: Bakos, Pedro.¹, Lamas, Verónica.¹

¹INTA-EEA Cerro Azul, Misiones. Correo: bakos.pedro@inta.gob.ar

En el marco del Proyecto Local de INTA “Fortalecimiento de los sistemas hortícolas familiares diversificados para abastecimiento de los mercados de la Provincia de Misiones” se realizó una caracterización de los sistemas productivos hortícolas de Misiones a los fines de disponer de información actualizada sobre aspectos socio-técnico-productivos del sector hortícola misionero y así poder adecuar las estrategias de intervención y las recomendaciones técnicas acorde a cada situación predial.

Para esto se construyó una herramienta de relevamiento con aspectos socio-técnico-productivo, mediante preguntas estructuradas. Entre los meses de febrero y mayo de 2021 se realizaron visitas a 71 productores hortícolas que producen y comercializan hortalizas de los Departamentos de Apóstoles, San Javier, Leandro N. Alem, Cainguás, 25 de Mayo, Guaraní, San Pedro, General Manuel Belgrano, Iguazú, Eldorado, Libertador Gral. San Martín y Capital.



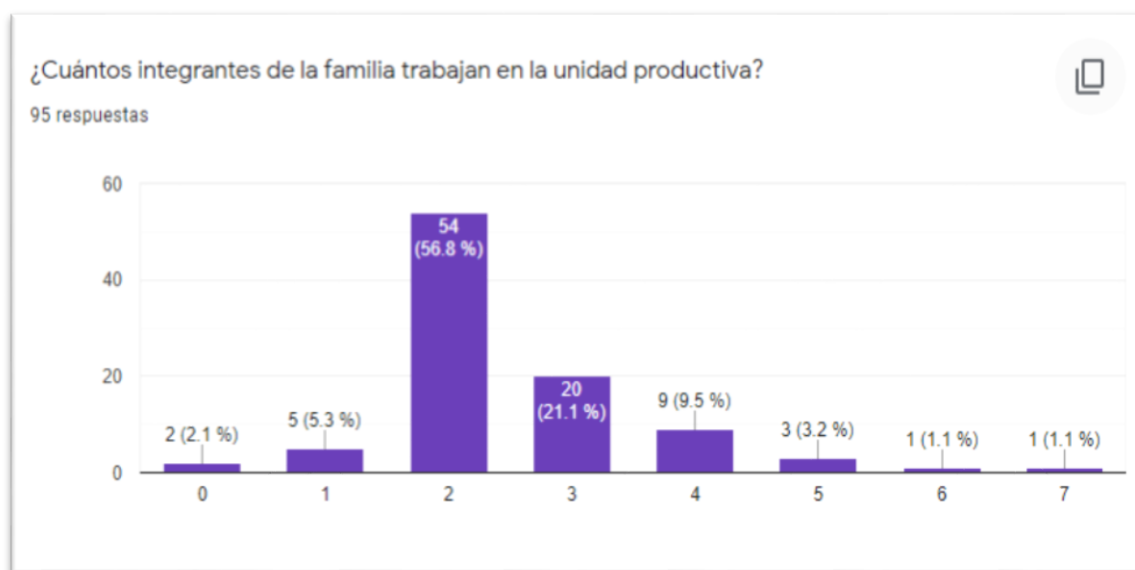
Cuadro 1: Distribución de productores encuestados por departamento.

La comercialización de las hortalizas se realiza principalmente en ferias 42%, venta en mercados locales y puerta a puerta 55% o venta a intermediarios 34%. Vale aclarar que el total supera el 100% porque algunos Productores venden a través de varias modalidades. En todos los casos, se trata de mercados de cercanía, con cadenas de comercialización cortas, con dos o tres intermediarios hasta la boca de consumo o como en las ferias, donde se comercializa en forma directa. Aquí, productor y consumidor tienen una interacción que en muchas situaciones va más allá del mero acto de compra-venta, compartiendo experiencias acerca de cómo producen, cómo viven, cómo consumen y/o qué acciones se pueden hacer para mejorar los productos que llevan a sus mesas. Otro dato de gran relevancia es que el 55% también agregó como destino de sus productos el autoconsumo, de lo que se infiere algo que se suele decir acerca

de que en las ferias el consumidor puede comprar el mismo producto que esa familia produce para consumo propio.

En base al análisis de la información del relevamiento de 71 productores hortícolas se infiere que el 66% son propietarios, el 73% poseen RENSPA y el 43% RENAF.

La superficie total de las chacras oscilan entre 0,4 ha y 125 ha, de las cuales, sólo 2 parcelas (2,8%) tienen más de 50 Ha y el 73% posee menos de 25 ha. La mayor superficie hortícola cultivada relevada es de 10Ha. En el 100% de los casos relevados los Productores viven en la unidad productiva; en el 77% de las chacras, dos o tres integrantes de la familia trabajan en la unidad productiva; 66% no contratan mano de obra en ninguna época del año.

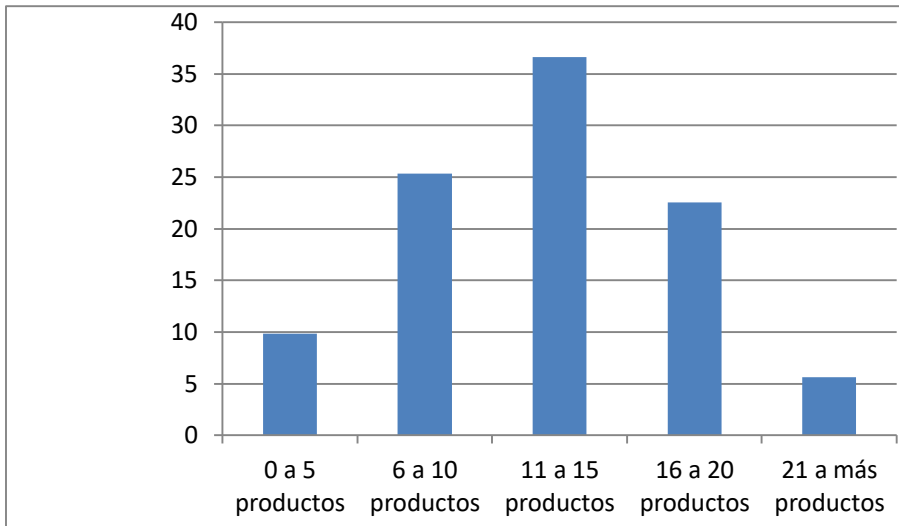


Cuadro 2: Cantidad de integrantes de la familia que trabajan por unidad productiva.

En cuanto a la tecnificación del sistema productivo, el 48% manifiesta poseer tractor, 25% subsolador, 25% rotocultivador, 16% yunta de bueyes. La herramienta que más tienen, 90,2% es la motoguadaña, aunque es poco utilizada en el rubro hortícola y el 88% poseen mochila pulverizadora. En cuanto a los medios de locomoción, el 50% posee camionetas, lo que va de la mano con el sistema de comercialización que más se observa, es decir, llevando la mercadería a los centros urbanos cercanos para comercializar o ferias, mercados o puerta a puerta.

Se detectan diferentes tecnologías de producción hortícola: a campo, bajo mediasombra, bajo invernáculo y dentro de estos hay sistemas hidropónicos.

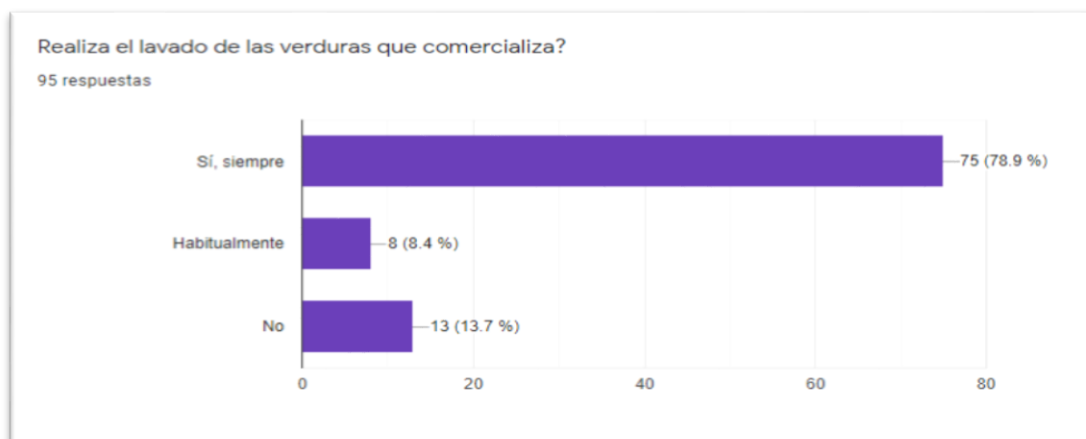
Surgieron del relevamiento la existencia de 37 especies hortícolas, aunque la cantidad de especies cultivadas por productor varía de 1 a 23. El 9,9% de los productores produce entre 0 a 5 especies; el 25,4% entre 6 a 10; el 36,6% entre 11-15; el 22,5% entre 16-20; el 5,6% más de 21. Las especies más cultivadas son mandioca y lechuga, que se producen en el 82% de las parcelas. El pepino se cultiva en el 80% de las unidades, mientras que cebolla de verdeo, repollo, maíz y zapallito entre 70 y 79% de presencia en las chacras.



Cuadro 3: Diversidad productiva en porcentaje chacras por rango de cantidad de productos hortícolas.

Con respecto a la fuente de agua para riego, el 9% no riega, 1 productor mediante captación de agua de lluvia y 60% mediante la utilización de vertientes, algunas protegidas y otros en estado aún natural y el 14% a partir de pozos de baja profundidad (napa freática). Se deduce de esta situación que una gran cantidad de productores hortícolas dependen del agua de riego para sus cultivos, un altísimo porcentaje de estos se encuentran en una situación vulnerable ante este periodo de sequía que está ocurriendo.

Por otro lado, en el caso del lavado de sus productos, el 79% de los productores lavan siempre sus productos. Dentro del 21% que declaró realizar lavados habitualmente o no efectúa lavados, hay productores de mandioca o hidropónicos que no realizan lavados por la naturaleza de sus producciones, pero también algunos que comercializan sin lavar, dejando esa tarea a los intermediarios. El 68% de los productores lavan las verduras en la casa, ya sea en la galería, lavadero o cocina. Sólo el 16% de los productores lava en un lugar exclusivo para realizar esta tarea y el 17% que realizan el lavado de las verduras en el área de producción. En base a estos datos, vemos importante la necesidad de promocionar el uso del agua segura para dichos lavados.



Cuadro 4: Realización del lavado de las hortalizas para comercialización.

En este relevamiento se pone de manifiesto la heterogeneidad existente en los sistemas productivos hortícolas de Misiones, que se refleja en la diversidad de especies producidas, el rango de superficie de cultivo, el tipo de implementos de trabajo empleados y tecnologías utilizadas. Dicha caracterización posibilita adecuar las estrategias de intervención acorde a sus particularidades, facilitando la apropiación tecnologías y la incorporación de recomendaciones de buenas prácticas de manejo en la producción hortícola.

Financiamiento: INTA