

# CONTENIDO DE VERBASCÓSIDO EN POBLACIONES DE “POLEO” (*LIPPIA TURBINATA* GRISEB.) DE LA REGIÓN CENTRAL DE LA ARGENTINA

Guariniello J.<sup>1</sup>, Risso O. A.<sup>2</sup>, Galli M. C.<sup>2</sup>, Moscatelli V.<sup>3</sup>, Di Leo Lira P.<sup>3,4</sup>, Marchetto L.<sup>3</sup>, Dobrecky C.<sup>5,6</sup>, Flor S.<sup>6,4</sup>, van Baren C.<sup>3</sup>, Retta D.<sup>3</sup>

<sup>1</sup>Instituto Recursos Biológicos, CIRN, IRB, INTA. <sup>2</sup>AER INTA Concarán. <sup>3</sup>Universidad de Buenos Aires, Facultad de Farmacia y Bioquímica, Cátedra de Farmacognosia-IQUIMEFA (UBA-CONICET). <sup>4</sup>Consejo Nacional de Investigaciones Científicas y Técnicas, CONICET, Argentina. <sup>5</sup>Universidad de Buenos Aires, Facultad de Farmacia y Bioquímica, Cátedra de Farmacobotánica. <sup>6</sup>Universidad de Buenos Aires, Facultad de Farmacia y Bioquímica, Cátedra de Tecnología Farmacéutica I.

## Introducción

*Lippia turbinata* Griseb. (Verbenaceae), “poleo”, es una especie aromática y medicinal nativa de amplia distribución en el centro y oeste de la Argentina, muy utilizada como digestiva en infusiones y bebidas.



*Lippia turbinata* Griseb.

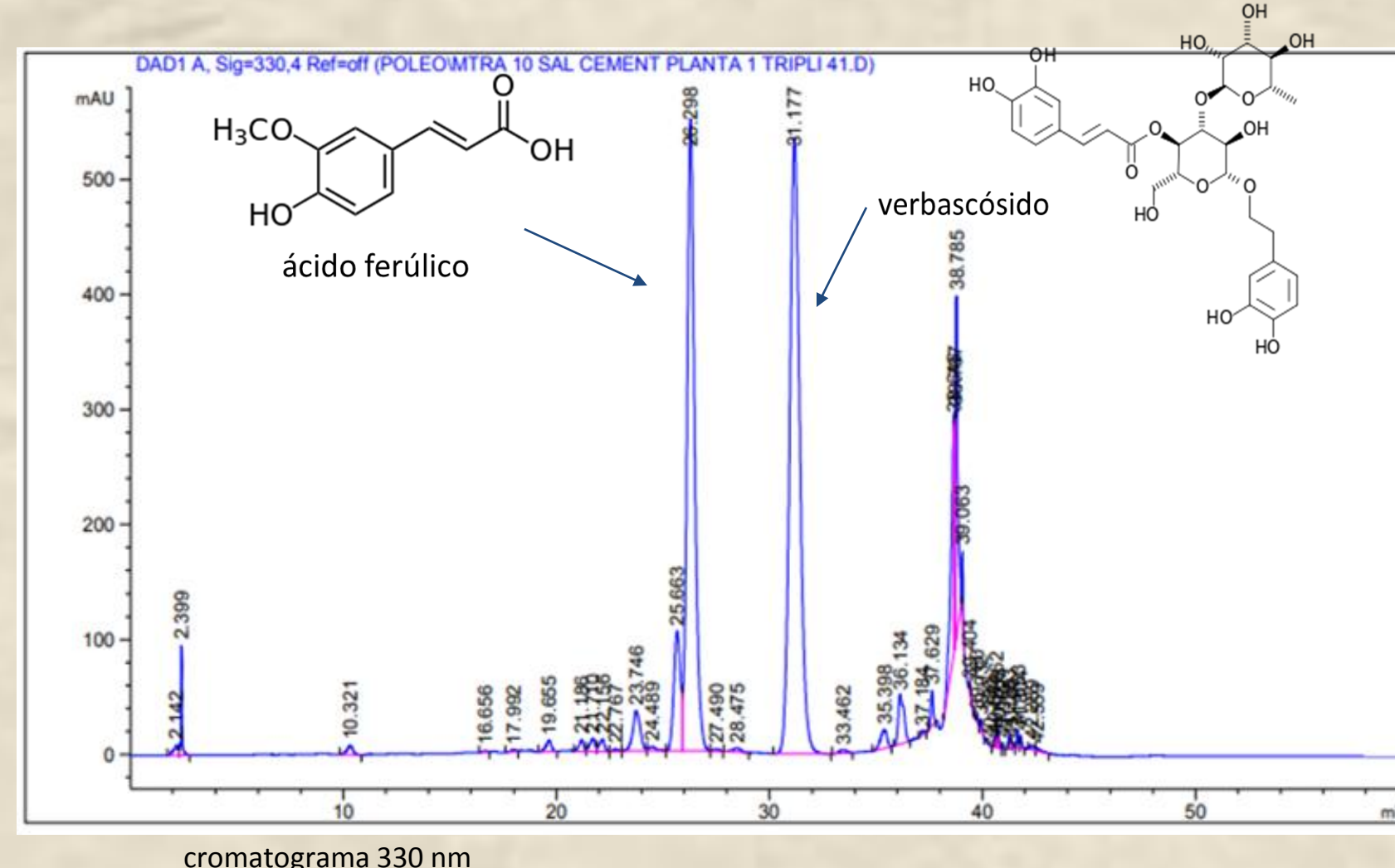
El verbascósido es un metabolito hidrosoluble farmacológicamente activo, común en muchas especies de Verbenáceas medicinales.

## Objetivo

Caracterizar químicamente la fracción no volátil de poblaciones de poleo de la región central de Argentina: determinar la presencia y el contenido de verbascósido.

## Metodología

- ✓ análisis de los extractos por TLC (para compuestos fenólicos) frente a extracto patrón de cedrón (*Aloysia citrodora*)
- ✓ confirmación de la presencia de verbascósido por HPLC/MS/MS
- ✓ valoración de verbascósido por HPLC/DAD según norma de Farmacopea Europea para cedrón en muestras de distintas procedencias.



Sistema HPLC/DAD:  
Agilent 1260  
FE: C18 (250 x 4 mm)  
FM: Acetonitrilo:  
solución ácido fosfórico-  
programa gradiente  
Flujo: 1 ml/min  
Detección: 330 nm

## Resultados

Las muestras de Buenos Aires y Córdoba presentaron mayor contenido de verbascósido (4,5 y 3,5%, respectivamente SBS), valores superiores al exigido por la Farmacopea Europea para cedrón (2,5%), mientras que en la muestra de Santiago del Estero resultó no cuantificable (nc).

Muestra/origen	Verbascósido (%)
1 - San Luis	1,62
2- San Juan	2,99
3- Sgo. del Estero	nc
4- San Luis	2,64
5- San Luis	0,85
6- Córdoba	2,30
7- Córdoba	1,93
8- Córdoba	3,52
9- Bs As	3,13
10- Bs As	3,25
11- Bs As	4,46
12- Córdoba	1,65

nc: no cuantificable

## Conclusiones

Estas serían las primeras evidencias que indican la presencia de verbascósido en *L. turbinata*. Considerando su abundante presencia es de gran interés su cuantificación para la generación de futuras especificaciones de calidad de la especie.