

## **INFORME ANUAL DE PRECIPITACIONES**

### **GENERAL ACHA -2022-**

Angolani Daniel Hugo, AER INTA General Acha

Belmonte Laura, Estación Experimental Agropecuaria “Ing. Agr. Guillermo Covas” INTA Anguil

La precipitación<sup>1</sup> anual para el año 2022 fue de 472 milímetros (mm). Siendo el promedio anual de la última década (2012 – 2022) de 562 mm, la lluvia caída en el último año represento una disminución del 15 %.

Analizando las precipitaciones anuales de los últimos 10 años (2012 – 2022), en el 55 % de los casos, la lluvia caída no alcanzo el promedio, con situaciones extremas como la del año 2019, en la cual la precipitación fue menos de la mitad del promedio anual (Figura 1). Estos datos confirman la variabilidad que existe entre los años en lo que respecta al total de la lluvia caída.

---

<sup>1</sup> Los datos de precipitación utilizados en el presente informe corresponden a la base de datos de la Agencia Extensión Rural INTA General Acha.

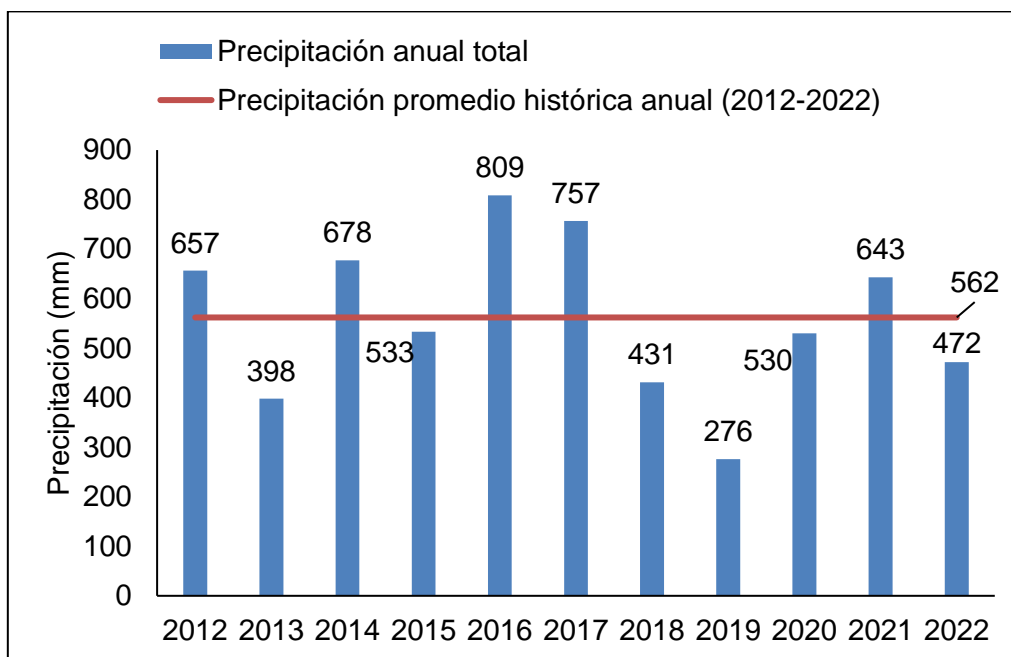


Figura 1. Precipitación anual del periodo 2012-2022 y el promedio histórico anual (2012- 2022).

Realizando un análisis mensual de las precipitaciones, se observa que, en 6 de los 12 meses, las lluvias fueron menores que el promedio mensual (2012 - 2022), siendo los meses de mayo y junio en los cuales no se registraron precipitaciones (Figura 2).

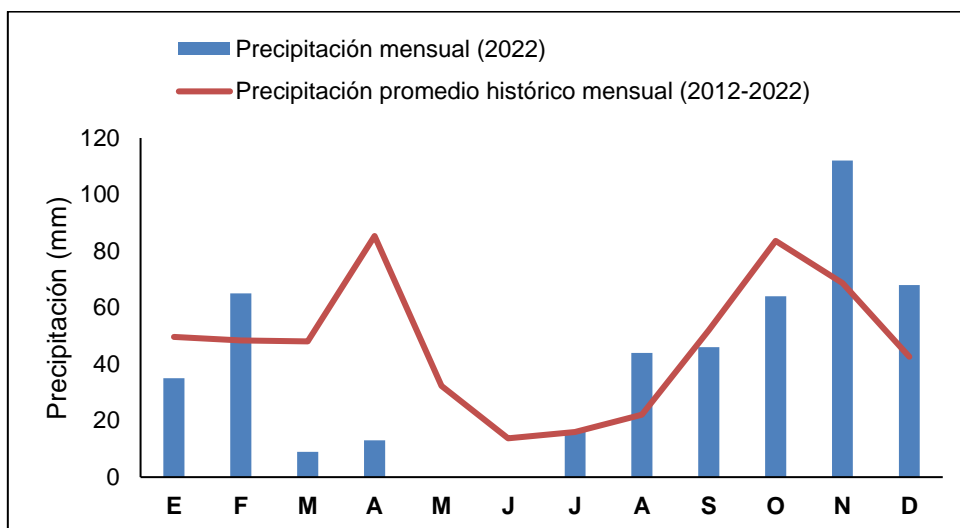


Figura 2. Precipitación mensual del año 2022 y promedio mensual de los últimos 10 años (2012-2022).

Si dividimos el año en trimestres y tomando los datos de precipitaciones mensuales de la serie 2010 – 2021, podemos observar que las mayores precipitaciones ocurren en el primer y último trimestre, lo que se define como un régimen de precipitación monzónico. La misma tendencia se dio en el año 2022 (Figura 3). Es decir que entre estos dos trimestres se concentra el 70 % de la lluvia anual.

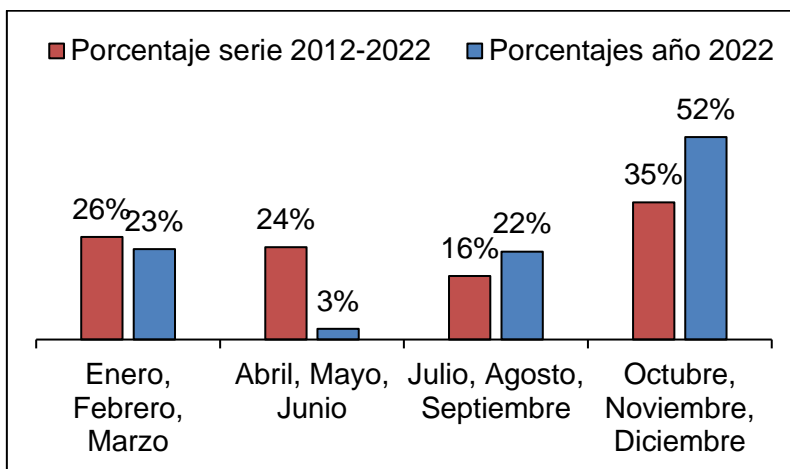


Figura 3. Porcentaje de precipitación por trimestre del año 2022 y de la serie 2012-2022.

### **Pronostico climático a corto plazo**

Marzo prosigue en un proceso de transición del evento La Niña a condiciones neutrales. Por el momento con un impacto no tan directo en la situación climática, con cierta erraticidad de las lluvias y eventos más puntuales que generalizados. Además, la variabilidad térmica también ha sido y sigue siendo un factor predominante, como una situación típica de eventos “La Niña”, con cambios bruscos de temperatura, que son condiciones promovidas por ambientes más secos. Es esperable que este evento continúe inhibiendo el ingreso de humedad a la zona central del país. Si es posible esperar la continuidad del predominio de la circulación de viento norte, originando incrementos de la temperatura, y entonces un próximo bimestre más cálido respecto a lo normal para la región. En conclusión, se prevé al menos para los próximos 60 días que en esta transición a condiciones más neutrales se incremente

paulatinamente la frecuencia de los eventos de precipitación, pero aún es incierto el milimetraje o volumen de agua que pueda recibirse, ya que será más lento y progresivo el cambio en la distribución de la lluvia, que probablemente continúen siendo eventos erráticos y aislados.

**INFORME ELABORADO POR:**

- Agencia de Extensión Rural INTA General Acha. Contacto: 02952-432233.
- Agrometeorología, Gestión de la Innovación, Agrotics y Comunicaciones.  
INTA EEA Anguil. La Pampa. Ruta Nac. 5 km 580. TE 02954 495057 int. 442.  
E- mail: belmonte.maria@inta.gob.ar